

Industrialisering op het platteland. De coöperatieve zuivelnijverheid in de Brusselse rand en haar periferie tijdens het interbellum¹

WIM LEFEBVRE

Centrum voor Economische Studiën – Katholieke Universiteit Leuven

YVES SEGERS

Interfacultair Centrum voor Agrarische Geschiedenis
Katholieke Universiteit Leuven

1. INLEIDING

Bedrijfshistorici bestuderen veelal de ontwikkeling van grote en belangrijke ondernemingen, of van markante figuren actief in leidinggevende sectoren. Dat is zo in het buitenland en niet anders in België. Belgische bedrijfs- en economische historici werken hoofdzakelijk over de gekende namen in de staal- en metaalnijverheid, over textielgiganten, maritieme ondernemingen en bedrijven in de financiële sector. Deze economische spelers zijn bekend bij het grote publiek en worden bijna automatisch ervaren als innoverend, grensverleggend, trendsettend en zo meer. Niet zelden vormen jubilea en andere festiviteiten de aanleiding om – in het kader van contractonderzoek – de geschiedenis van het bedrijf en zijn bestuurders te schrijven.²

Kleinere ondernemingen of minder zichtbare sectoren in de economie blijven jammer genoeg in vele gevallen onderbelicht. Zij beschikken niet over de middelen om hun eeuwfeest met de nodige luister bij te zetten, zo ze al een dergelijke ouderdom bereiken. De zorg voor het bedrijfsarchief is in die kleine ondernemingen overigens minimaal. Primaire bronnen zijn schaars, weinig waardevol of gaan niet ver genoeg terug in de tijd (Coppejans-

¹ Dit artikel kadert in het FWO-Max Wildiersproject "Industrialisatie en economische groei in Vlaams-Brabant (1800-heden). Prospectie, ontsluiting en valorisering van bedrijfsarchieven" en presenteert de eerste resultaten van het deelonderzoek naar de lange termijn ontwikkeling van de zuivelsector in de regio.

² Een recent historiografisch overzicht inzake bedrijfsgeschiedenis is Devos (1999). Voorbeelden van onlangs verschenen wetenschappelijk onderbouwde jubileaboeken zijn onder meer Buyst, Goossens en Van Molle (2002); Buyst, Soete en Verhoosel (2002).

Desmedt, 1998; Buntinx, 2001). Dat gebrek aan aandacht en informatie is te betreuren. Niet alleen omdat we al zo bitter weinig weten over een reeks sectoren en nijverheidstakken, maar bovenal omdat enkele onder hen een niet onaanzienlijk economisch gewicht bezitten. Een dergelijke "vergeten" sector is de moderne voedingsindustrie. Het aantal historische wetenschappelijke publicaties dat zich uitdrukkelijk richt op deze nijverheidstak is op één hand te tellen (Landuyt, 1984; Sas, 1999).

In voorliggende bijdrage onderzoeken we de ontwikkeling van de coöperatieve zuivelindustrie tijdens het interbellum in de Brusselse rand en de Brabantse periferie. De Belgische zuivelnijverheid bestaat in die periode uit talrijke kleine entiteiten die overwegend lokaal werken, maar waarvan het belang niet mag worden onderschat. De zuivelsector is tijdens de jaren 1920 en 1930 goed voor ongeveer 25% van de totale waarde van de landbouwproductie. Ter vergelijking: de vleesproductie vertegenwoordigt op dat ogenblik amper 12 tot 13%. Ramingen tonen overigens aan dat de totale waarde van de zuivelproductie met 2,5 à 3 miljard fr. groter is dan die van de Belgische steenkool- of staalnijverheid op dat ogenblik (De Winter & Tambuyzer, 1956, 422).

Tot op heden oordeelt de (weliswaar beperkte) historiografie relatief positief over de coöperatieve zuivelsector tijdens het interbellum. Er wordt gewezen op de trend naar grotere stoommelkerijen, het invoeren van nieuwe technieken voor boterproductie en melkverwerking. En er is heel wat lof voor de inspanningen van de overheid en de sector zelf om de moeilijkheden inherent aan de jaren 1930 te overwinnen (De Baere, 1973). Maar correspondeert deze visie wel met de realiteit? Immers, aan het begin van de Tweede Wereldoorlog legt de Duitse bezetter de zuivelsector een grondige reorganisatie op, gekenmerkt door het afschaffen van talloze melkerijen, het invoeren van een leveringsplicht en het beklemtonen van kwaliteit en productdifferentiatie (Servais & Servais, 1940, 285-289; Roger, 1944, 204-231). Was deze ingreep terecht of moeten we deze maatregel louter interpreteren als een poging van de bezetter om vat te krijgen op de voedselproductie?

Met voorliggend onderzoek sluiten we eveneens aan bij een bredere discussie. De internationale literatuur besteedt de jongste tijd meer en meer aandacht aan de rol van kleine, traditionele ondernemingen in het proces van industrialisering en technologische ontwikkeling op lange termijn. Sommigen dichten hen zelfs een sleutelrol toe. De aandacht in de historiografie voor de rol van kleinschalige ondernemingen in de economische ontwikkeling neemt

sterk toe vanaf de tweede helft van de jaren 1970, wanneer het belang van deze bedrijven door de economische crisis opnieuw relatief toeneemt en ze geroemd worden voor hun flexibiliteit en innovatieve ideeën. Het verschijnen van Chandlers *Visible Hand* in 1977 geeft een extra duwtje in de rug: sommige onderzoekers verzetten zich tegen de *big business* benadering van Chandler. Het aantal *casestudy's* over kleinschalige ondernemingen neemt tijdens de jaren 1980 dan ook toe, maar het is tot het einde van het decennium wachten op een meer systematische aanpak van het onderwerp. Vanaf de jaren 1990 verlaat de discussie de vastgeroeste concepten *big is beautiful* of *small is beautiful* en komt men tot het inzicht dat kleinschalige ondernemingen de ideale vorm zijn voor bepaalde economische activiteiten, terwijl grootschalige productie interessanter is voor andere industrietakken. Doorheen de tijd, en voornamelijk ten gevolge van technologische innovaties, kunnen er steeds meer activiteiten voor grootschalige productie in aanmerking komen (Blackford, 1991). Het is ook begin jaren 1990 dat het onderwerp vanuit de Verenigde Staten komt overwaaien naar Europa. Hier wijst onder meer Arni Sverrisson er op dat kleinere bedrijfjes vaak erg succesvol zijn en naast grote ondernemingen kunnen blijven opereren, dankzij het continu aanpassen van de traditionele kennis aan nieuwe technologische mogelijkheden. Hij onderscheidt het functioneren van twee parallelle technologische netwerken of *technological complexes*: één voor grootschalige productie en één gekenmerkt door een geleidelijke ontwikkeling van kleine, tussenliggende technologiesystemen (Scranton, 1997; Sabel & Zeitlin, 1997; Sverrisson, 1993, 2002). Concreet houdt de idee van *technological complexes* een socio-technische benadering van industrialisatieprocessen in. De aard van de industrialisatie wordt vooral bepaald door technische aspecten (het gebruik van bepaalde machines en productieprocessen, de arbeidsorganisatie, enz.), maar de keuze voor deze technieken wordt gemaakt door sociale groepen of actoren. Een technologisch netwerk is aldus een sociaal netwerk dat de keuze voor een specifiek (technisch) ontwikkelingspad belichaamt. Sverrisson onderscheidt in het verleden twee verschillende technologische netwerken, die door een aantal stereotiepe kenmerken worden aangeduid: stedelijk *versus* ruraal, grootschalig *versus* kleinschalig, innovatief *versus* conservatief,... Het gaat hier evenwel om "ideaaltypische" constructies, die in realiteit zelden voorkomen: de meeste technologische netwerken bevinden zich ergens tussen deze twee uitersten in (Sverrisson, 1993, 11-13, 44-46; Sverrisson, 2002, 247-250).

Onze hypothese luidt dat ook in de Brabantse (coöperatieve) zuivelsector verschillende industrieel-technologische netwerken actief zijn, waarbij de

ligging ten opzichte van Brussel als dominerend consumptiecentrum van cruciaal belang is. We diepen de ideeën van Sverrisson evenwel op twee punten verder uit. Ten eerste zien we industrialisatieprocessen niet louter in hun socio-technische component: ook elementen als economische leefbaarheid en afzetsystemen spelen een rol. Daarnaast gaan we niet alleen na óf de kleinschalige bedrijfjes naast de grotere ondernemingen kunnen blijven voortbestaan, maar kijken we ook naar de manier waarop ze dat doen.

Vermits relevante bedrijfsarchieven uit de Brabantse regio niet beschikbaar zijn, vormen secundaire bronnen, met name de zeer waardevolle dossiers van het zuivelconsulentschap van de Belgische Boerenbond, het fundament van deze studie. Het zuivelconsulentschap ontstaat in 1907, op een moment dat de coöperatieve melkerijen in België als paddestoelen uit de grond rijzen. De zuivelconsulenten bieden samen met de Dienst voor Toezicht van de Belgische Boerenbond advies aan de pas opgerichte en aangesloten melkerijen, onder meer inzake boekhouding, bedrijfstechniek en de opleiding van personeel. Ze helpen tevens met de voorbereiding van bestuurs- en algemene vergaderingen. De zuivelconsulenten bezoeken de aangesloten melkerijen minstens eenmaal per jaar en stellen van elke inspectie een grondig technisch en bedrijfseconomisch/financieel rapport op.³ Elke melkerij heeft een eigen dossier. Deze documenten, opgesteld door externe specialisten, leveren gedetailleerde basisinformatie over de manier waarop het Vlaamse agrarisch-ambachtelijke platteland tijdens de jaren 1920 en 1930 aansluiting zoekt bij de voortschrijdende industrialisering en openstaat voor technologische vernieuwing. Met betrekking tot de Brabantse regio werden 37 dossiers doorgenomen.⁴

³. De dienstverlening van het zuivelconsulentschap wordt begin jaren 1930 verder uitgebreid, inspelend op nieuwe tendensen in de sector. Elke aangesloten melkerij kan tweewekelijks tot 5% van de melkstalen laten testen in het laboratorium van de Boerenbond. En ook de boter kan om de twee weken worden getest op geur, smaak en samenstelling (water, kaasstof, botervet). De aangesloten melkerijen krijgen jaarlijks een bezoek van een monteur die de inrichting op technisch vlak controleert en verbeteringen, aanpassingen suggereert. Diezelfde monteur is ook nog twee andere dagen per jaar gratis beschikbaar. Voor verdere hulp moet worden betaald. Verder krijgen de melkerijen dagelijks informatie over de boterprijzen op de Boerenbondmijnen in Hasselt, Antwerpen en Brussel, van de Brusselse mijn van de Nationale Vereniging der Belgische Melkerijen en van de internationale botermijnen van Roosendaal en Kopenhagen. KADOC, Archief centrale bestuurs- en adviesorganen van de Belgische Boerenbond, nr. 7.2.3.3. Verschillende voorbereidende rapporten n.a.v. reorganisatie zuivelconsulentschap.

⁴. Een volledige lijst van deze melkerijen is opgenomen in de bibliografie.

Voorliggende bijdrage is opgebouwd uit vier delen. In een eerste deel presenteren we een algemeen overzicht van de zuivelindustrie in België en in de Brabantse regio tijdens de jaren 1920 en 1930, met bijzondere aandacht voor de coöperatieve initiatieven. Met welke uitdagingen wordt de sector geconfronteerd? Hoe evolueert het aantal ondernemingen? Welke omvang hebben deze melkerijen en is er een verschil tussen de private en coöperatieve bedrijven? Het tweede en derde deel onderzoekt – op basis van verschillende bedrijfsdossiers – de technische en bedrijfseconomische ontwikkeling van meerdere (grotere en kleinere) coöperatieve melkerijen nabij Brussel en in de periferie. Volgen zij de nieuwste ontwikkelingen op de voet? Is er sprake van een "modern" beleid? In het vierde deel reiken we een verklaring aan voor de geschetste patronen, waarbij de aandacht vooral uitgaat naar de sociale actoren die de ontwikkelingen in de coöperatieve zuivelfabrieken vorm hebben gegeven.

2. DE ZUIVELSECTOR IN BELGIË EN BRABANT TIJDENS HET INTERBELLUM

2.1. Een jonge sector in volle ontwikkeling

De wortels van de industriële zuivelverwerking in België situeren zich eind negentiende eeuw. De massale invoer van goedkoop tarwe vanaf *circa* 1880 (*Agricultural Invasion*) zet de lokale productie van broodgranen onder druk. Noodgedwongen schakelen heel wat landbouwers over op activiteiten die wel nog renderen, met name de dierlijke productie.⁵ De uitbreiding van de veestapel, de groeiende melkgift en de technische ontwikkeling (de introductie van de mechanische ontromer) geven de aanzet tot het oprichten van de eerste melkerijen in België.⁶ Hun aantal groeit zeer snel aan. Eind jaren 1890 tellen we er ongeveer 300, waaronder heel wat ontroomsecties, die niet zelf boter maken maar voor een centrale boterfabriek werken. Verschillende types van melkerijen bestaan op dat ogenblik naast elkaar: handmelkerijen en stoommelkerijen; private ondernemingen en samenwerkende of coöperatieve ondernemingen. Ongeveer twee derde van alle melkerijen is op coöperatieve

⁵ Ook in andere West-Europese landen treedt de (industriële) zuivelproductie vanaf dat ogenblik op de voorgrond, zie onder meer ÓGráda (1977), Henriksen (1999) en Taylor (1976).

⁶ Tussen 1880 en 1910 stijgt het aantal melkkoeien in België van 790.000 naar 980.000. Gerichte selectie en een uitgebalanceerde voeding zorgen bovendien voor een gevoelige toename van de melkgift van 1900 liter in 1880 naar 2700 liter per jaar in 1910 (Segers, 2002).

leest geschoeid. Tussen 1895 en 1907 stijgt hun aantal van 63 tot maar liefst 544 eenheden. De impact van deze forse groei moet evenwel worden gerelativeerd. Amper 22% van de geproduceerde melk gaat op dat ogenblik richting industriële verwerking. De productie is bovendien sterk eenzijdig gericht op boter. Slechts enkele ondernemingen, bijna uitsluitend met een privé-karakter, richten zich dan al op de verwerking en vermarkting van consumptiemelk (Niesten, Raymaekers & Segers, 2002, 5-13).

De Eerste Wereldoorlog tempert de snelle ontwikkeling van de jonge zuivel-industrie. De maatregelen opgelegd door de Duitse bezetter (zoals de verplichte melkleveringen en vastgelegde prijzen) maken dat heel wat landbouwers-producenten in deze periode van schaarste de gemeenschappelijke verwerking de rug toe keren. Het aanbod van goedkope hoeve-ontromers en het bestaan van een lucratieve zwarte markt, waar hogere prijzen gelden, werken dit proces nog meer in de hand. Een onderzoek van A. Collard-Bovy en T. Vrancken, beide verbonden aan de Nationale Zuivelmaatschappij, wijst uit dat tijdens de Eerste Wereldoorlog ongeveer een kwart van de melkerijen haar activiteiten stopzet. Bovendien zijn heel wat installaties beschadigd of vernietigd. Vooral de provincies Henegouwen, West- en Oost-Vlaanderen, Luxemburg en de Hervestreek zien heel wat melkerijen verdwijnen (Mommens, 1985, 30).

De problemen ontstaan tijdens de oorlogsjaren spelen de zuivelsector nog enige tijd parten. De veestapel is grondig gedecimeerd en het herstel ervan vergt jaren. De massale invoer van vee (onder meer als oorlogsvergoeding vanuit Duitsland) en een slachtverbod voor kalveren zorgen er evenwel voor dat de veestapel al tussen 1919-1921 met 35% toeneemt. De naoorlogse schaarste werkt hoge melk- en boterprijzen in de hand, waardoor heel wat landbouwers niet onmiddellijk terugkeren naar de gemeenschappelijke verwerking. De overheid en vooral landbouworganisaties zoals de Belgische Boerenbond pogen de industriële melk- en boterproductie een nieuwe start te bezorgen, maar dat lukt aanvankelijk slechts gedeeltelijk. In vergelijking met het buitenland wordt op dat ogenblik een grote achterstand opgelopen. In de traditionele zuivellanden Nederland en Denemarken kent de industriële zuivelproductie wél een verdere groei, gecombineerd met allerlei vernieuwingen op technologisch vlak (Dekker, 1996; De Baere, 1973, 32-34).

Pas vanaf omstreeks 1923 geniet de gecentraliseerde melkverwerking opnieuw meer belangstelling, wat zich uit in het ontstaan van nieuwe melkerijen. Het is niet eenvoudig om de omvang en de structuur van de Belgische

zuivelnijverheid gedurende de jaren 1920-1940 in beeld te brengen. Het statistisch materiaal blijft schaars en wat voorhanden is spreekt elkaar dikwijls tegen. In 1921 zijn er ongeveer 500 melkerijen. De lijst die C. Huyghe, bestuurder van het Rijkszuivelstation in Gembloers, dan opstelt mag als relatief betrouwbaar worden beschouwd. Interessant is bovendien de regionale opsplitsing. De provincies Limburg (25%) en Oost-Vlaanderen (21%) zijn rijkelijk bedeeld met melkerijen. Dan volgen Brabant (17%), Antwerpen (15%) en Luxemburg (12%). Slechts enkele melkerijen zijn te vinden in Luik, Namen, Henegouwen en West-Vlaanderen: zij vertegenwoordigen elk minder dan 4%. Eind jaren 1920 is het aantal melkbedrijven inmiddels opgelopen tot zo'n 650-tal (Mommens, 1985, 41). We zien voor deze beweging twee belangrijke oorzaken. Vooreerst zorgt de economische heropbloei ervoor dat heel wat landarbeiders overstappen naar een meer lucratieve job in de secundaire of dienstensector. Hulp op de boerderij is na WO I moeilijk te vinden en ook zeer duur. In vele gevallen wordt de zuivelproductie op de hoeve stopgezet, zodat de gezinsleden zich op andere activiteiten kunnen toeleppen. Zodoende wordt ook op heel wat onkosten (voor ontromers, boterkarnen, enz.) bespaard. Ten tweede stellen (stedelijke) consumenten steeds hogere eisen inzake kwaliteit, zodat de afzet van hoeveboter minder vlot verloopt en minder goede prijzen behaalt.⁷

De landbouworganisaties, en in het bijzonder de Boerenbond via het zuivelconsulentschap, promoten de oprichting van coöperatieve melkerijen. In tal van publicaties en omzendbrieven halen ze de voordelen aan van de gemeenschappelijke melkverwerking en zuivelproductie. Een zestal elementen worden naar voor geschoven:

- 1) er kan worden bespaard op inrichtings- en bedrijfskosten;
- 2) er kan betere kwaliteit worden geleverd en dus hogere prijzen worden bekomen;
- 3) op de hoeve wordt heel wat tijd bespaard;
- 4) de boeren blijven dankzij het coöperatieve principe eigen baas, de invloed van tussenhandelaars wordt immers uitgeschakeld en belangrijk "de kleine boer staat gelijk met den groote";
- 5) een centrale melkerij is goed voor de lokale werkgelegenheid en handel;

⁷ KADOC, Archief centrale bestuurs- en adviesorganen van de Belgische Boerenbond, nr. 7.2.3.3.

6) en tenslotte krijgt de boerin, die traditioneel instaat voor de melkverwerking op de hoeve meer tijd voor "opvoeding der kinderen, toezicht in 't huisgezin, voor volgen van landbouwlessen, betoogingen, enz."⁸

De bloeiperiode van de jaren 1920 zorgt daarenboven voor het ontstaan van de eerste grotere zuivelfabrieken, die een bovenlokale functie vervullen, in eerste instantie in de Limburgse en Antwerpse Kempen. Verder is er een bewuste overgang van handmelkerijen naar stoommelkerijen. Deze voorzichtige beweging richting schaalvergroting en professionalisering wordt sterk gestimuleerd door het zuivelconsulentschap. Het nieuwe elan dat de zuivelsector dan kenmerkt, krijgt evenwel vanaf het begin van de jaren 1930 klappen. De internationale economische crisis heeft zware gevolgen voor zowat alle sectoren en voor de maatschappij in het algemeen. De deflatiepolitiek van de overheid tast de binnenlandse koopkracht aan en het prijzenpeil komt onder druk te staan. Voor een deel van de bevolking wordt consumptiemelk en boter te duur. Margarine, dat zich meer dan ooit ontpopt tot een waardige vervanger, groeit uit tot een nog grotere concurrent. En daarbovenop komt de grootschalige invoer van boter uit onder meer Nederland, dat wegens het opduiken van allerlei protectionistische maatregelen in traditionele afzetlanden zijn boterproductie dumpst op (onder meer) de Belgische markt. De Belgische overheid werkt een systeem van contingentering uit en verstrengt de reeds bestaande invoerbepalende maatregelen. Hoewel niet iedereen hier zomaar akkoord mee gaat. Middenstanders en winkeliers zien hun omzet dalen omwille van de tegenvallende afzet en de socialisten ijveren voor een betaalbare voeding. De landbouwers-veehouders hebben eveneens reden tot klagen. De lage melkprijs en de fors gestegen prijs van veevoerders zetten het inkomen van de melkproducenten meer dan ooit onder druk.⁹

De zuivelsector en de overheid proberen de stagnerende consumentenvraag aan te zwengelen door de productdiversiteit te verruimen en via het lanceren van promotionele campagnes. Zo tracht men de melkplas af te bouwen door de kaasproductie te stimuleren, door het ontwikkelen van nieuwe, gespecialiseerde nevenproducten met een hoge toegevoegde waarde zoals kinder- en dieetvoeding, melkpoeder voor chocoladebereiding, gecondenseerde melk en caseïne (kaasstof). Maar de resultaten hiervan zijn gering. De omschakeling

⁸. KADOC, Archief centrale bestuurs- en adviesorganen van de Belgische Boerenbond, nr. 7.2.3.3.

⁹. Deze crisisjaren worden gekleurd door opeenvolgende "melkstakingen" (1937-1938), waarbij veehouders weigeren hun melk te leveren aan de melkerijen. Het grote verschil tussen de producenten- en consumentenprijs vormt de basis van hun onvrede.

naar het commercialiseren van consumptiemelk heeft meer succes. De sector bespeelt voor het eerst ook op grote schaal de consument, onder meer met een zuivelweek, melkstoeten, perscommunicaties, lezingen, affiches, brochures en de oprichting van een promotiedienst voor de melkconsumptie. Een belangrijk aandachtspunt in de communicatie naar het brede publiek is hygiëne en kwaliteit. Zo komt er in 1938 overheidscontrole op de productie van boter, consumptiemelk en (Herve)kaas, zij het op vrijwillige basis (Niesten, Raymaekers & Segers, 2002, 76-78; Kwanten, 2001, 154-159).

	<5000 liter melk per dag	>5000 liter melk per dag	Totaal
Coöperatieve sector			
Melkerijen	148	43	191
Romerijen	80	35	115
Totaal	228 (75%)	78 (25%)	306 (100%)
Private Sector			
Melkerijen	168	44	212
Romerijen	23	7	30
Totaal	191 (79%)	51 (21%)	242 (100%)
Totaal	419 (76%)	129 (24%)	548 (100%)

TABEL 1: DE ZUIVELSECTOR IN BELGIË IN 1934, AANTAL ONDERNEMINGEN¹⁰

Eind jaren 1930 zijn er in België ongeveer 550 à 650 melkerijen en romerijen actief, die in totaal *circa* 3400 personen tewerkstellen.¹¹ De terugloop van het aantal bedrijven wordt veroorzaakt door de samensmelting van heel wat kleine handmelkerijen tot grotere stoommelkerijen en het verdwijnen van kleinschalige zuivelfabrieken. Tabel 1 geeft enig idee van de structuur van de zuivelsector in 1934. Dit onderzoek van de rijkslandbouwkundigen toont aan dat het gros van de melkerijen nog steeds kleinschalig is, zowel bij de coöperatieve als bij de private initiatieven. De private zuivelsector kent wel bijna geen romerijen meer; terwijl de coöperatieve sector nog steeds 40% romerijen telt.

¹⁰ Bron: Boerenbond, Documentatiedienst, DD 1195.

¹¹ *Economische en sociale telling van 27 februari 1937*. Brussel, 1939, deel 2, 202.

2.2. De coöperatieve zuivelsector in Brabant

Eigentijdse specialisten schatten dat de coöperatieve sector omstreeks 1940 ongeveer 45% van de industriële zuivelproductie in België controleert. Gezien de focus van deze bijdrage in hoofdzaak gericht is op de coöperatieve zuivelnijverheid, wat is ingegeven door het beschikbare bronnenmateriaal, is het aangewezen om kort de specifieke eigenschappen van deze ondernemingen aan te stippen. Een gebalde definitie van een coöperatieve vinden we bij Nilson (1997, 96):

"A co-operative is a user-owned and user-controlled business that distributes benefits on the basis of use".

Wat betekent dat de personen die een beroep doen op de coöperatieve ook diegenen zijn die financieren en beheren (*user-owned*); dat de controle over de coöperatieve vereniging in handen is van de gebruikers (*user-controlled*) en dat de bedrijfswinsten worden verdeeld onder de leden (*user-benefit*). De coöperatieve verenigt met andere woorden economisch zwakke personen, die over weinig onderhandelingsmacht beschikken op de markt, maar via samenwerking hun belangen willen maximaliseren.

De coöperatieve melkerijen, die doorgaans zowel actief zijn op het terrein van productie als distributie, zijn opgebouwd rond vier belangrijke principes. Vooreerst zijn het democratische organisaties; ten tweede staat prijsmaximalisering voor de landbouwproducenten voorop; ten derde zijn het open verenigingen en tenslotte vervullen ze naast een louter economische functie ook een sociale rol. We lichten deze elementen even toe aan de hand van de modelstatuten die het zuivelconsulentschap sedert de jaren 1920 hanteert. De coöperatieve is eerst en vooral een democratische organisatie: alle leden, verzameld in de jaarlijkse algemene vergadering, kiezen samen het bestuur van de coöperatieve. Elk lid heeft één stem, ongeacht de omvang van de veestapel en de melklevering.¹² Deze beheerraad benoemt de bestuurder van de melkerij en alle andere personeelsleden. Een toezichtsraad, waarin een aantal aangesloten veehouders en lokale notabelen zetelen, controleert het beheer.

¹²De oorspronkelijke statuten van de melkerij Sint-Brigida in Glabbeek vormen hierop een uitzondering en voorzien een maximum van drie stemmen. Wie één aandeel heeft, krijgt één stem. Wie twee aandelen bezit, heeft twee stemmen. En wie over drie of meer aandelen beschikt, kan rekenen op drie stemmen. In de jaren 1930 wordt deze regel afgeschaft onder impuls van het zuivelconsulentschap.

Een tweede wezenlijk kenmerk is het streven van de leden naar een zo hoog mogelijke prijs voor hun product, in dit geval de geleverde melk. Het belang van de leden is immers belangrijker dan de winst van de coöperatieve koepel. De marge tussen de aankoop- en de verkoopprijs wordt dan ook bewust zo klein mogelijk gehouden. De dividenduitkering (die wordt vastgelegd naar gelang de omvang van de melklevering) is eerder van ondergeschikt belang.

Ten derde is de coöperatie een open vereniging. Er staat geen beperking op het aantal leden. Iedereen is welkom zolang de basisregels worden opgevolgd. Leden van de coöperatieve, die per koe één aandeel moeten kopen, mogen zonder toestemming van de beheerraad niet participeren in en leveren aan een andere melkerij of een gelijkaardige onderneming. Bovendien moet de aangesloten landbouwer:

"al de melk welke zijne koeien geven dagelijks aan de melkerij leveren [...] en alleenlijk die melk t'huis te houden welke noodig is tot het voedsel van menschen en dieren op de hoeve [...]".¹³

In principe koopt de coöperatieve melkerij alleen melk van aangesloten veehouders, immers:

"De vennootschap zal vermijden melk aan te koopen van niet-leden [...]. Zij zal alle leveranciers van melk als leden trachten aan te nemen en niet eene grootere winst najagen met voor nieuwe melkleveraars het lidmaatschap moeilijk te maken".¹⁴

De praktijk wijst evenwel uit dat deze regel tijdens de jaren 1920 en 1930 zelden wordt nageleefd. Tenslotte wenst de coöperatieve ook een sociale rol te spelen, onder meer door het verstrekken van opleiding, onderwijs, enz. en de onderlinge samenwerking tussen landbouwers te bevorderen (Nilson, 1997).

De regio Brabant – overwegend gelegen in de zandleemstreek – vertegenwoordigt een speciale plaats in het Belgische zuivellandschap. Tabel 2, waarin een algemeen overzicht van de coöperatieve zuivelnijverheid aan het einde van de jaren 1920 wordt gepresenteerd, bewijst dat. In vergelijking met de meeste andere provincies zijn er weinig melkerijen (uitgezonderd West-Vlaanderen). De omzet wordt bovendien in belangrijke mate gerealiseerd via de verkoop van consumptiemelk. In Brabant is de opbrengst uit consumptie-

¹³. Boerenbond, diverse dossiers zuivel, standaardstatuten.

¹⁴. Boerenbond, diverse dossiers zuivel, standaardstatuten.

melk niet minder dan 45% van de totale omzet; in Antwerpen en Oost-Vlaanderen respectievelijk *circa* 22% en 15%. De Limburgse en West-Vlaamse melkerijen produceren bijna uitsluitend boter. De nabijheid van grote woonkernen speelt in de productiestructuur een significante rol. In Vlaams-Brabant is de invloed van Brussel uiteraard zeer groot. Heel wat private ondernemingen zijn in deze streek gevestigd, wat maakt dat de concurrentie in de regio groter is dan elders. Belangrijke private ondernemingen zijn onder meer Pax in Brussel, Nutricia in Laken, Lacsoons in Rotselaar, Meert in Opwijk en Delco in Leuven.

	(1)	(2)	(3)	(4)	(5)	(6)
Antwerpen	43	5760	17.266	14,2	46,8	5,9
Brabant	22	5030	10.760	18,9	20,8	2,6
West-Vlaanderen	3	1526	4.105	-	15,2	-
Oost-Vlaanderen	38	5775	14.283	6,9	40,7	1,9
Limburg	46	5363	15.007	0,2	36,5	0,1
(1) aantal melkerijen	(3) aantal koeien		(5) omzet boter, miljoen fr.			
(2) aantal leden	(4) omzet melk, miljoen fr.		(6) omzet nevenproducten, miljoen fr.			

TABEL 2: SCHETS VAN DE COÖPERATIEVE MELKERIJEN IN BELGIË, GEGEVENS PER PROVINCIE, 1928¹⁵

1918 = 33	1928 = 22
1925 = 24	1936 = 16
1927 = 25	1939 = 15

TABEL 3: AANTAL ZUIVELONDERNEMINGEN AANGESLOTEN BIJ ZUIVELCONSULENTENSCHAP, 1918-1940¹⁶

Het aantal Brabantse ondernemingen aangesloten bij het Zuivelconsulentenschap neemt tijdens het interbellum gevoelig af (zie Tabel 3). Hiermee wordt de nationale trend gevolgd. De economische crisis, die de concurrentie in de regio nog aanscherpt, noopt zowel coöperatieve als private bedrijven tot

¹⁵ Bron: KADOC, Archief centrale bestuurs- en adviesorganen van de Belgische Boerenbond, nr. 7.2.3.3; rapport coöperatieve melksector 1928-1929.

¹⁶ Bron: KADOC, Archief centrale bestuurs- en adviesorganen van de Belgische Boerenbond, nr. 7.2.3.3; diverse jaarverslagen.

stoppen.¹⁷ Vooral de kleinere ondernemingen worden uit de markt geduwd. Maar niettemin blijft de sector een amalgaam van enkele grote en vele kleine stoommelkerijen. De omvang van de jaarlijks verwerkte melk varieert in 1936 tussen 200.000 liter in Nederokkerzeel en 6,7 miljoen liter in Sint-Anna Opwijk. Na Opwijk zijn de grootste coöperatieve melkerijen in Brabant Sint-Bernardus in Lubbeek en Sint-Victorianus in Tollembeek, met respectievelijk 4,8 en 4,2 miljoen liter op jaarbasis. Alle andere melkerijen zijn veel kleinschaliger en verwerken slechts 1 à 2 miljoen liter melk.¹⁸

3. TECHNIEK, KENNIS EN HYGIËNE

Hierboven hebben we op basis van de schaarse informatie een algemeen overzicht gepresenteerd van de (coöperatieve) zuivelsector tijdens het interbellum in België en in de regio Brabant. De ontwikkelingen op niveau van het individuele bedrijf kwamen daarbij niet of nauwelijks aan bod. In dit tweede deel wordt ingegaan op de technische ontwikkeling van de melkerijen. Volgen ze de technologische vernieuwingen? Verloopt het productieproces van boter en consumptiemelk volgens de regels? Worden gebouwen en machines naar behoren onderhouden? Het zuivelconsulentschap van de Belgische Boerenbond staat de melkerijen op dat vlak met raad en daad bij. Maar of dat veel zoden aan de dijk brengt, is nog maar de vraag.

3.1. De technische uitrusting

Sporadisch vermelden de zuivelconsulenten in de door hen opgestelde verslagen dat de technische uitrusting van een melkerij best om de tien jaar helemaal wordt vernieuwd. Maar van de bestudeerde melkerijen laat alleen Sint-Guido in Nieuwenrode tussen 1930 en 1940 een nieuwe consumptiemelkinstallatie plaatsen. Sinte-Anna in Opwijk vernieuwt de gehele installatie

¹⁷Tussen 1935 en 1939 gaan in de regio Brussel/Vlaams-Brabant heel wat melkerijen failliet, onder meer de samenwerkende melkerijen van Asse, Sint-Amands en Waarloos. In Londerzeel stopt de melkerij Geeroms en ook de melkerijen Vermoesen (Malderen) en Segers (Buggenhout) verkeren dan in zware moeilijkheden. KADOC, BB-M, Londerzeel, brief De Troyer aan zuivelconsulentschap, 19 oktober 1941.

¹⁸In Vlaams-Brabant beschikken alle coöperatieve melkerijen over stoomkracht of ze zijn aangesloten op het elektriciteitsnet. Alleen melkerij De Vrede in Vlezenbeek werkt met een gasmotor. KADOC, Archief centrale bestuurs- en adviesorganen van de Belgische Boerenbond, nr. 7.2.3.3. lijst coöperatieve melkerijen in Brabant, 1936.

over een tijdsspanne van ongeveer zes jaar. De andere melkerijen aarzelen en moderniseren nauwelijks hun installatie. Meestal lapt men verouderde machines op, totdat de aankoop van een ander, vaak tweedehands, toestel niet meer kan worden uitgesteld. De kwaliteit van de producten lijdt hier sterk onder. Als men dan toch vernieuwingen doorvoert, vervangt men slechts één of een paar machines op hetzelfde moment. Dit helpt melkerijen weinig vooruit, omdat de zuivelverwerking een procesnijverheid is, waarbij verschillende bewerkingen elkaar nauwgezet opvolgen en temperatuur en een snelle verwerking van cruciaal belang zijn. Dat heeft tot gevolg dat de kwaliteit en de snelheid van de verwerking in de zuivelfabriek afhankelijk is van de zwakste schakel. Het vernieuwen van de installatie zorgt pas voor een optimaal resultaat wanneer de verschillende toestellen vlot op elkaar aansluiten en dezelfde kwaliteit en verwerkingscapaciteit kunnen garanderen. Zo stelt zuivelconsulent De Brabander in 1939 in de melkerij van Kobbegem vast:

"[...] dat beide laatste toestellen, afroomer en pasteur merkelijk grooter zijn in uurcapaciteit als de overige bestaande toestellen en dus wanneer men tot een gesloten pasteurisatie overgaat, men goed zou doen geleidelijk aan de vervanging van den bestaanden regeneratief-voorwarmer en melkkoeler te denken, ten einde de huidige uurcapaciteit bij de beide laatst aangekochte apparaten aan te passen, en aldus de huidige bedrijfsduur in te korten".¹⁹

Vaak beschikt een melkerij niet eens over al de machines die het voor een degelijke verwerking van de melk nodig heeft. Vooral in het gebruik van koelmachines schiet men nogal eens tekort. Al in 1933 merkt een controleur van de Dienst voor Toezicht van de Boerenbond tijdens een technisch nazicht in de consumptiemelkerij van Kobbegem op:

"Ik meen dus te mogen besluiten dat het plaatsen eener koelinrichting hier een levenskwestie is".²⁰

Uiteindelijk zou men pas in 1938 overgaan tot de aanschaf van een melkkoeler, ondanks herhaald aandringen van de zuivelconsulenten. Het duurt in Kobbegem en Nieuwenrode ook tot 1938 vooraleer men de Dornicproef invoert om de zuurheidsgraad van de geleverde melk te meten. Dankzij deze verfijnde methode wordt bij het uitbetalen van de boeren niet alleen rekening gehouden met het vetgehalte van de geleverde melk, maar ook met de kwali-

¹⁹. KADOC, BB-M, Kobbegem, verslag zuivelconsulent De Brabander, 28 juni 1939; KADOC, BB-M, Londerzeel, brief Rapport, 7 december 1944.

²⁰. KADOC, BB-M, Kobbegem, verslag Van Esbroeck, 26 december 1933.

teit. In de melkerij van Tollembeek wordt jarenlang gewerkt met een slecht geïnstalleerde thermometer, die een temperatuur van maar liefst 13°C beneden de reële waarde aanduidt.²¹

Ook de gebouwen waarin de melkerijen zijn ondergebracht, voldoen niet altijd aan de eisen van een moderne melkerij. Meestal wordt de melkerij ondergebracht in een bestaand gebouw, soms zelfs in een woonhuis dat slechts minimaal is aangepast. Bovendien worden zelden mogelijkheden voorzien om de installatie uit te breiden. Bijvoorbeeld in de coöperatieve van Opwijk verloopt het aanpassen van de machines aan de toenemende productie zeer moeizaam door een gebrek aan plaats. Toch slaagt men erin om tussen 1933 en 1938 de verwerkingscapaciteit op te trekken van 3000 naar 6000 liter per uur. In Nieuwenrode gaat de uitbreiding van de melkerij ten koste van het lokaal van de plaatselijke Boerengilde, dat boven de melkerij is gevestigd.²²

De technische verslagen van de Dienst voor Toezicht zijn dan ook duidelijk in hun oordeel: in de meeste melkerijen worden grote delen van de technische inrichting als gebrekkig bestempeld. Maar de Dienst voor Toezicht gaat zelf ook wel eens in de fout. In 1930 merken zuivelconsulenten Segers en Schoorens op dat de opstelling van de machines in de coöperatieve melkerij van Asse erg te wensen over laat. Slechts vier jaar eerder had de technische dienst van de Belgische Boerenbond zelf de installatie van deze nieuwe melkerij verzorgd.²³

Om toch de nodige innovaties door te kunnen voeren, sturen de zuivelconsulenten meermaals aan op de uitbreiding van de financiële mogelijkheden:

"[ik] drong er op aan toch met den nieuwen tijd mede te gaan en dat het dus daarom noodzakelijk was een flinke reserve te vormen waarmede dan gepaard moet gaan een flink maatschappelijk kapitaal gevormd door groote aandelen; immers er moet steeds een goede waarborg zijn, terwijl de leden zich dan ook meer gebonden voelen want dit is bijzonder van belang in die streken, waar de private melkerijen hoog tij vieren".²⁴

²¹. KADOC, BB-M, Kobbegem, verslag Mercelis 27 april 1938; KADOC, BB-M, Nieuwenrode, verslagen van inspectie 1938; KADOC, BB-M, Tollembeek, verslag Van Esbroeck, 16 april 1937.

²². KADOC, BB-M, Sint-Anna Opwijk, verslagen, 1933-1938; KADOC, BB-M, Nieuwenrode, verslag Van Esbroeck, 29 mei 1933 en verslagen van inspectie 1937-1938.

²³. KADOC, BB-M, Sint-Isidorus Asse, verslag Segers, 12 juni 1930.

²⁴. KADOC, BB-M, Sint-Anna Opwijk, verslag zuivelconsulent Segers, 24 mei 1930.

3.2. Kennis van het productieproces

Ook inzake theoretische en praktische kennis over het verloop van boter- en consumptiemelkproductie presteren de meeste coöperatieve melkerijen ondermaats. Het valt op hoe weinig inzicht de (vooral kleinere) melkerijen hebben in het optimale productieproces. Na een bezoek aan de melkerij van Nederokkerzeel noteert de zuivelconsulent in zijn verslag:

"Eerst pas den 3^e dag botert men en de room was zoo taai dat het onmogelijk was de roerder te bewegen. Om te boteren warmt men de room aan tot 16°C wat veel te warm is".²⁵

En tot en met 1932 ondergaat de consumptiemelk van Sint-Gaucherius in Kobbegem geen enkele bewerking: ze wordt gewoon rauw aan de tussenhandelaars verkocht. Een gebrek aan kennis heeft uiteraard ook gevolgen voor het rendement van de melkerij. De melkerij van Londerzeel, toch één van de grootste ondernemingen in de regio, kampt zo jarenlang met een te hoog vetverlies. Er gaat te veel botervet verloren tijdens de productie van melk en boter. In 1944 wordt dat verlies geschat op *circa* 225.000 fr.²⁶

De medewerkers van het zuivelconsulentschap proberen hieraan te verhelpen door de melkerijen regelmatig te bezoeken en het productieproces in de gaten te houden. Zij geven tips inzake temperatuur en duur van het boteren, koeling, het gebruik van reïnculturen, enz. Soms tonen de consulenten zelf aan het personeel hoe ze de machines moeten gebruiken:

"Het botervat is ver versleten, weshalve het moeilijk is een dergelijk vat te reinigen; na reiniging en vulling van het vat heb ik het boteren zelf geleid en het vat stilgezet, als volgens mijne meening het vat af was. Hiermede ging de botermaker niet akkoord, doch toen hij zag, dat een dergelijke boter zich toch zoo gemakkelijk liet wasschen en bewerken, moest hij toegeven, dat het vat buitengewoon goed gelukt was".²⁷

De consulenten beseffen echter dat hun goede raad slechts zelden accuraat wordt opgevolgd. De doorgaans weinig geschoolde personeelsleden blijven vasthouden aan de klassieke, traditionele productiemethoden.²⁸

²⁵ KADOC, BB-M, Nederokkerzeel, verslag zuivelconsulent Segers, 15 januari 1928.

²⁶ KADOC, BB-M, Londerzeel, anoniem verslag 1945; KADOC, BB-M, Kobbegem, verslag Segers, 7 januari 1932.

²⁷ KADOC, BB-M, Kobbegem, verslag Segers, 5 november 1930.

²⁸ KADOC, BB-M, Nederokkerzeel, verslag Segers, 28 juni 1929.

3.3. Hygiëne

Weinig coöperatieve melkerijen stellen tijdens het interbellum hygiëne in de melkerij als een hoofdprioriteit. Alle melkerijen aangesloten bij het zuivelconsulentschap van de Belgische Boerenbond krijgen regelmatig opmerkingen over de gebrekkige hygiëne. Vooral in de technische jaarverslagen wordt hier kritiek op geuit. Bij de meeste zuivelfabrieken beperken de problemen zich tot het te weinig witten van de muren en poetsen van de lokalen. Een ander veel voorkomend probleem is de slechte vloer: in putten en oneffenheden blijft het kuiswater staan, een ideale broeiplaats voor bacteriën. Sommige melkerijen beschikken niet over een degelijke afvoer van vuil water "[...] zoodat er in de melkerij een verpestende stank heerscht [...]"²⁹ In Asse gaat het zelfs zo ver dat men de ondergelopen kelder leegpompt met de botermelkpomp.³⁰

In kleine bedrijfjes met lage lonen heeft het personeel meestal nog een eigen landbouwbedrijf om de inkomsten aan te vullen. Tijdens de drukke periodes van het landbouwseizoen wordt de elementaire hygiëne, zoals het reinigen van de verwerkingstoestellen en melkleidingen, nogal eens over het hoofd gezien. Een bijkomend nadeel van kleine boterfabrieken is dat zij niet dagelijks boteren. Dat scheidt vooral in de zomermaanden problemen:

"Het is immers niet aan te nemen dat 's Zomers de aangebrachte room die 2 dagen bewaard bleef op de hoeve in vele gevallen niet zou verzuurd zijn".³¹

In sommige bedrijfjes vormt er zich schimmel op de muren, in Asse zelfs op de te onderzoeken melkstalen. Al deze factoren hebben een nefaste invloed op de kwaliteit en zuiverheid van het eindproduct.

Als enige uitzondering geldt de Melkerij van Vollezele:

"De M.[elkerij] is een van de meest propere die er bestaat en kan men zich in 't koperwerk spiegelen. [...] In de melkerij heerscht een frissche en aangename geur en van alle onze melkerijen mag deze wel als model worden aangehaald".³²

Toch slaagt deze melkerij er niet in een product van goede kwaliteit voort te brengen: voor de aanzuring van de room wordt geen reïncultuur, maar oude

²⁹. KADOC, BB-M, Nederokkerzeel, Verslag Segers, 31 oktober 1929.

³⁰. KADOC, BB-M, Asse Sint-Isidorus, Verslag Segers, 9 december 1929.

³¹. KADOC, BB-M, Halle-Booienhoven, verslag Van Esbroeck, 21 mei 1933.

³². KADOC, BB-M, Melkerij van Vollezele, verslag Segers, 25 juli 1929.

botermelk gebruikt, waardoor de boter geen fijne smaak verkrijgt. Bovendien weigert de bestuurder een koelmachine te installeren, hoewel het koelwater in de zomer 16°C warm is.

De zuivelconsulenten reageren veelvuldig tegen de onreinheid van de zuivelfabrieken, maar stuiten meestal op dovemansoren. Door middel van voordrachten proberen ze bovendien de melkwinning op de hoeve aan bepaalde hygiënische eisen te laten voldoen. Gebrek aan controle verhindert echter een duidelijke vooruitgang op dit gebied tijdens het interbellum. Na de Tweede Wereldoorlog wordt hier meer aandacht aan besteed, zowel vanuit de sector als door de overheid. Zo kunnen de leveraars van de melkerij van Londerzeel in 1949 het getuigschrift bekomen van 'tuberculozevrije stal', wat zich vertaalt in een premie per geleverde liter melk.³³

Wel beschikken zo goed als alle Brabantse melkerijen op het einde van de jaren 1930 over een pasteurisatietoestel dat de melk kiemvrij maakt. Zowel consumptiemelk, room als ondermelk worden dan gepasteuriseerd, dit laatste om de verspreiding van besmettelijke veeziekten als mond- en klauwzeer tegen te gaan. Vooral voor het overtuigen van de consument is deze pasteurisatie belangrijk, wat blijkt uit volgend uittreksel:

"Het schijnt dat de verkoop van melk in de stad vermindert, door de veelvoudige artikelen in de dagbladen verschenen over het mond en klauwzeer bij de veestapel, zoodat de bevolking in tamelijk groote mate beïnvloed is en minder geneigd is melk te gebruiken. Ik meen dat het noodig is dat hierop gereageerd wordt, door b.v. klare artikels te laten verscheinen in de dagbladen waarin men duidelijk doet zien dat goed gepasteuriseerde melk kiem vrij is, dus geen gevaar meer oplevert voor het publiek".³⁴

4. TUSSEN HAMER EN AAMBEELD: DE ECONOMISCHE BEDRIJFSVOERING

De dossiers van het zuivelconsulentschap stellen ons in staat om een beperkte analyse te maken van de bedrijfsresultaten van negen coöperatieve melkerijen in Brabant. Het gaat om kleinere en grotere entiteiten, gelegen binnen de invloedssfeer van de hoofdstad (Kobbelem, Londerzeel, Nieuwenrode en

³³ KADOC, BB-M, Londerzeel, Omzendbrief melkerij, maart 1949.

³⁴ KADOC, BB-M, Londerzeel, brief De Troyer aan zuivelconsulent Mercelis, 13 januari 1938.

Opwijk) en in de periferie van de provincie (Geetbets, Halle-Booienhoven, Lubbeek, Neerheylissem en Tollembeek).

Tabel 4 maakt het verschil in grootte tussen de bedrijven duidelijk aan de hand van de gemiddelde dagelijkse melkaanvoer tijdens de jaren 1930.³⁵ Alleen de melkerijen van Lubbeek, Tollembeek en Opwijk verwerken dagelijks meer dan 10,000 liter melk. De zuivelbedrijfjes van Geetbets, Neerheylissem, Kobbegem en Nieuwenrode zijn goed voor 3500 à 5000 liter per dag.

Geetbets	3.106	Nieuwenrode	3.714
Lubbeek	10.910	Opwijk	18.233
Neerheylissem	3.674	Tollembeek	12.821
Kobbegem	3.990		
Londerzeel	8.587	Gem./bedrijf	8.191

TABEL 4: GEMIDDELDE DAGELIJKSE MELKAANVOER IN LITER (1930-1940)³⁶

Zowel aanvoer, afzet als verwerking van de melk zijn cruciaal voor een goede werking van de zuivelfabriek. De bikkelharde concurrentie tussen de melkerijen onderling bemoeilijkt een constante en voldoende aanvoer van melk. Aan de andere kant hebben melkerijen het moeilijk om hun zuivelproducten aan rendabele prijzen verkocht te krijgen. Tussen hamer en aambeeld zit de melkerij zelf, die er in de meeste gevallen niet in slaagt om een degelijke werking met een voldoende rendement uit te bouwen. Deze drie factoren zijn nauw met elkaar verweven en verklaren elkaar in zekere mate, maar ze kunnen elkaar ook versterken tot een negatieve spiraal. In de volgende paragrafen bespreken we die elementen één voor één.

³⁵. De romerij Sint-Bartholomeus uit Halle-Booienhoven werd niet in deze tabel opgenomen: in plaats van melk ontvangt zij van de boeren de room. De input van Sint-Bartholomeus kan daardoor niet vergeleken worden met die van de andere melkerijen. Het is echter wel duidelijk dat het om een erg kleinschalige onderneming gaat. In de jaren 1930 woedt overigens een hevige discussie over het nut en de nadelen van een romerij. Vooral in Wallonië is dit systeem erg succesvol, in Vlaanderen neemt de Boerenbond duidelijk standpunt in tegen de romerijen.

³⁶. Bron: KADOC, BB-M, dossiers Geetbets, Lubbeek, Neerheylissem, Kobbegem, Londerzeel, Nieuwenrode, Opwijk en Tollembeek. Eigen berekening.

4.1. De strijd om de melkleveraar

De concurrentie inzake melkaanvoer lijkt in strijd met het economische principe van vraag en aanbod. Door de overproductie in de jaren 1930 is er een teveel aan melk. De boeren hebben daardoor in principe een zwakke positie op de markt, de melkerijen zouden eisen kunnen stellen inzake kwaliteit en prijs van de melk. Dat gebeurt evenwel niet, omwille van de schaalvoordelen die ontstaan bij een toename van de geleverde hoeveelheid melk. Vaste kosten, zoals gebouwen, personeel en stookkosten wegen minder door wanneer de melkaanvoer stijgt. Hoe meer melk men naar zich toe trekt, hoe goedkoper de fabriek kan draaien. Slaagt men er in om melkleveraars bij een andere melkerij weg te halen, dan verzwakt men bovendien de concurrentiepositie van die onderneming. Het komt er dus op aan zoveel mogelijk leveraars aan te trekken, zelfs al kan de melk niet volledig zelf worden verwerkt.³⁷ Uiteraard spelen hierin ook mentale factoren mee: het behouden van de eigen melkleveraars is een erezaak, het aantrekken van nieuwe een pluim op de hoed. Dé manier om nieuwe leveraars te lokken, is het uitbetalen van hogere melkprijzen dan de concurrentie.

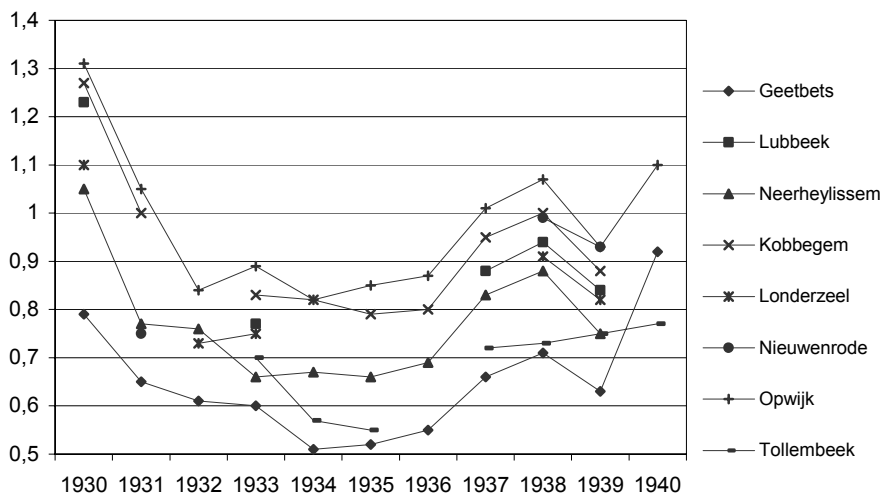
Niet overal in de regio woedt de concurrentiestrijd even hard. Vooral ten noordwesten van Brussel, de streek rond Opwijk en Londerzeel, vecht men een ware prijzenslag uit. In het Hageland en in Haspengouw (het oostelijke, verder van Brussel gelegen deel van de provincie) is de concurrentie minder scherp, al wordt ze ook daar gevoeld. In de streek van Leuven komen coöperatieve melkerijen ook tot een betere verstandhouding dan in het Brusselse. Het zuivelconsulentschap meldt dat men in de jaren 1930 rond Brussel vaak 0,1 fr. meer uitbetaalt per liter melk dan in de regio Leuven.³⁸

Grafiek 1 lijkt dat inderdaad aan te tonen. De melkerijen van Opwijk, Nieuwenrode en Londerzeel betalen de hoogste prijs per liter uit, Geetbets, Neerheylissem en Tollembeek beduidend minder. Toch wijst de duidelijk gelijklopende evolutie van de uitbetaalde melkprijzen erop dat alle melkerijen zich moeten richten naar de prijzen van concurrerende bedrijven. Tussen 1930 en 1934 dalen de melkprijzen sterk, maar vanaf 1935 herstellen ze langzaam, al wordt het niveau van 1930 niet meer bereikt vóór de Tweede Wereldoorlog.

³⁷ Zo verdwijnt in Londerzeel een belangrijk deel van de ondermelk in de goot. KADOC, BB-M, Londerzeel, verslag Delcourte, 20 mei 1935.

³⁸ KADOC, BB-M, Londerzeel, verslag Van Esbroeck, 7 augustus 1934 en verslag Mercelis, 13 november 1939.

Niet alleen de geografische inplanting verklaart het niveau van de uitbetaalde melkprijzen, ook de werking van de melkerij speelt hierin een rol. Hoe lager de bedrijfsonkosten per liter melk, hoe meer men kan uitbetalen aan de boeren. Grotere bedrijven betalen daarom beter dan kleinere ondernemingen. Deze elementen zorgen er bijvoorbeeld voor dat men in Opwijk tijdens de jaren 1930 gemiddeld 34% meer uitbetaalt dan in Geetbets.



GRAFIEK 1: GEMIDDELDE MELKPRIJZEN AAN PRODUCENT PER LITER (1930-1940)

De concurrentie die (ook coöperatieve) melkerijen elkaar aandoen is niet altijd even 'proper'. Niet zelden probeert men, weliswaar onder druk van de boeren, rivalen in moeilijkheden te brengen. Of de hoge melkprijzen ook haalbaar zijn voor het eigen bedrijf lijkt daarbij van ondergeschikt belang. De marge tussen uitbetalingsprijs en verkoopprijs is daardoor vaak erg klein. De melkerij van Londerzeel werkt noodgedwongen met een winstmarge van 4 à 5 centiemen per liter, zonder vervoerskosten.³⁹ Het zuivelconsulentschap ontvangt dan ook regelmatig klachten over oneerlijke concurrentie. Karel De Troyer, bestuurder van de melkerij van Londerzeel, schrijft in 1938 aan het zuivelconsulentschap:

³⁹. KADOC, BB-M, Londerzeel, brief De Troyer aan Raport, eind december 1942.

"Het is in de eerste plaats de Samenwerkende melkerij Sinte-Anna van Opwijk en dan uit wraak Meert die ons allen den duvel aandoet".⁴⁰

De coöperatieve Sinte-Anna en de private melkerij Meert, allebei uit Opwijk, geven in deze regio duidelijk de toon aan, maar de anderen volgen hun voorbeeld. Zo meldt zuivelconsulent Bex al in 1927 over de melkerij van Merchtem:

"Deze M.[elkerij] neemt alles aan, zelfs melkleveraars die elders aan de deur zijn gezet om oneerlijke levering. Merchtem tracht ook hoge prijs uit te betalen. Toch spijtig die strijd tusschen coöperatieven".⁴¹

De voerders spelen een cruciale rol in de concurrentiestrijd tussen melkerijen. Ze worden betaald door de melkerijen om de melk van veehouders uit een bepaald aantal dorpen op te halen en aan te voeren. Tevens staan de voerders in voor de tweewekelijkse uitbetaling aan de leveraars. Voor veel boeren betekent de voerman het enige contact met de melkerij. Deze voerders worden dan ook niet zelden benaderd door concurrerende melkerijen om samen met hun melkronde over te stappen. Tijdens de jaren 1930 lopen er onder meer voermannen over van de coöperatieve melkerijen van Lubbeek en Londerzeel naar private melkerijen in respectievelijk Veltem-Beisem en Opwijk. De voerman van de coöperatieve van Asse stapt over naar de private onderneming Delgoffe. De melkerij van Geetbets verliest tussen 1931 en 1937 voerlieden aan de coöperatieve zuivelfabrieken in Lubbeek en Oplinter en aan de private melkerij Hollandia in Diest.⁴² Aan deze praktijken komt pas een einde wanneer de Duitse overheid in het kader van een reorganisatie van de hele sector op 17 augustus 1940 de verplichte melklevering invoert (Niesten, Raymaekers & Segers, 2002, 39-41).

Het zuivelconsulentschap van de Boerenbond staat uiteraard zeer afwijzend tegenover deze concurrentie, maar is vrijwel machteloos. Door het oprichten van provinciale zuivelbonden probeert het de toestand toch enigszins te normaliseren. Zuivelconsulent Segers oppert:

"Het is voorwaar spijtig dat er zoo'n ernstige concurrentie, ik zou haast zeggen onderkruipung der samenwerkende Mn. [melkerijen] plaats heeft en zullen we

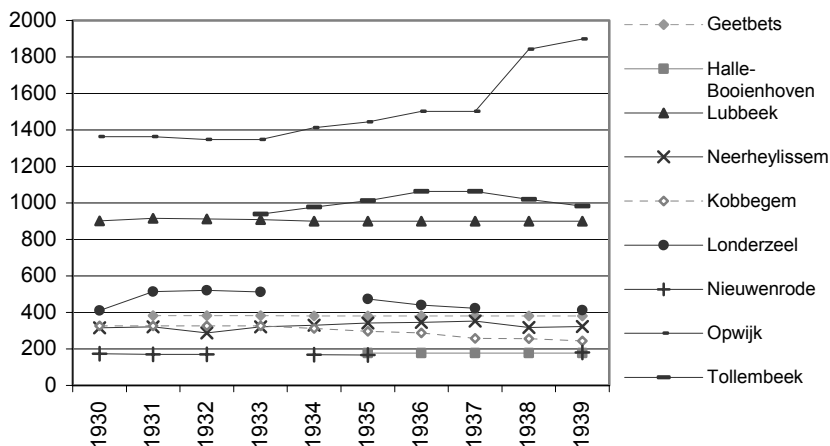
⁴⁰. KADOC, BB-M, Londerzeel, Brief De Troyer aan zuivelconsulentschap, 30 december 1938.

⁴¹. KADOC, BB-M, Steenhuffel, verslag zuivelconsulent Bex, 6 oktober 1927.

⁴². KADOC, BB-M, Geetbets, brief Onclinx 8 oktober 1931, verslag Van Langendonck, 16 augustus 1933, verslag De Vuyst, 1 augustus 1938; Lubbeek, verslag Poinet, 7 augustus 1934; Londerzeel, brief De Troyer, 3 april 1937, verslag Delcourte, 28 november 1938.

trachten bij de eerstkomende vergadering, wanneer we gekomen zijn tot de oprichting van den Brabandschen zuivelbond, dergelijke schikkingen te treffen dat er meer overeenkomst komt tusschen genoemde Mn."⁴³

Binnen deze provinciale zuivelbonden probeert men afspraken te realiseren omtrent de uitbetalingsprijs. Maar dat levert weinig resultaat op, omdat grote melkerijen zoals Sinte-Anna uit Opwijk zich afzijdig houden. Toch proberen de zuivelconsulenten de prijzenslag zoveel mogelijk binnen de perken te houden. Ze zijn immers van mening dat de boeren daar op termijn slachtoffer van zijn. In plaats van hoge melkrijzen uit te betalen opteert de Boerenbond voor een systeem van hogere terugbetaling aan de leden op het einde van het jaar: zo komen andere coöperatieve melkerijen niet rechtstreeks onder druk van hoge melkrijzen te staan.⁴⁴



GRAFIEK 2: AANTAL AANDELEN PER MELKERIJ (1930-1940)

De meeste veehouders kiezen evenwel voor het snelle resultaat. In plaats van te opteren voor een gunstige investering op lange termijn, kiest de meerderheid onder hen voor de (coöperatieve of private) melkerij die op dat ogenblik het beste uitbetaalt. Weinig boeren uit Brabant maken zich in de jaren 1930 nog lid van een coöperatieve melkerij, al blijven bestaande leden wel meestal binnen de coöperatieve. De ongunstige uitstapregeling speelt in deze keuze mee. De enige coöperatieve melkerij wiens aandelenbestand tijdens het inter-

⁴³. KADOC, BB-M, Sint-Anna Opwijk, verslag zuivelconsulent Segers, 4 maart 1929.

⁴⁴. KADOC, BB-M, Londerzeel, Verslag Delcourte, 7 maart 1936.

bellum duidelijk toeneemt is Sinte-Anna in Opwijk, niet toevallig de fabriek die de hoogste melkprijzen uitbetaalt.

4.2. De afzetproblematiek

Ook de verkoop van afgewerkte zuivelproducten verloopt moeizaam voor vele melkerijen. De boterafzet wordt in de eerste plaats bemoeilijkt door de overproductie tijdens de jaren 1930, waardoor de melkerijen een zwakke positie bekleden op de markt. Deze zwakke positie wordt nog penibeler door de concurrentie tussen de melkerijen, die ook op de botermarkten hevig woedt. De beperkte houdbaarheid van zuivelproducten verplicht de fabrieken vaak tot verkoop beneden redelijke winstmarges. Boterhandelaars maken handig gebruik van deze rivaliteit en spelen de melkerijen tegen elkaar uit om tot zo laag mogelijke boterprijzen te komen. Bovendien zijn weinig melkerijbestuurders op de hoogte van melkprijzen, afzetkanalen en reclamemogelijkheden (Mommens, 1985, 54-62).

De coöperatieven proberen zelf de afzet van boter te regulariseren via verkoopmijnen. In de jaren 1930 sturen de Brabantse melkerijen hun boter naar de mijnen van de Boerenbond in Hasselt, Antwerpen en Brussel of naar de mijn van het Nationaal Verbond der Belgische Melkerijen in Brussel. Het voordeel van de mijn als afzetsysteem is dat de macht van de boterhandelaars wordt gebroken en in handen van de melkerijen komt te liggen. Door het systeem van afbod kunnen handelaars niet te lang wachten om een goede partij boter voorbij te laten gaan. De melkerijen spelen op die manier de opkopers tegen elkaar uit (Mommens, 1985, 54-62, 129-134; Niesten, Raymaekers & Segers, 2002, 11-12; Van Molle, 1990, 222, 290).

De zuivelconsulenten van de Belgische Boerenbond streven ernaar om de vervaardigde boter af te zetten in een van de drie eigen botermijnen. Alle aangesloten melkerijen krijgen toegang tot deze mijnen, mits ze aan twee voorwaarden voldoen: de boter op regelmatige basis insturen en ervoor zorgen dat deze van een voldoende kwaliteit is. Vooral met het watergehalte wordt rekening gehouden. De boter mag niet meer dan 18% water bevatten. Voor de onkosten rekenen de mijnen 0,2 fr. per kilogram aan. Maar heel wat aangesloten melkerijen komen hiervoor niet in aanmerking: een groot deel onder hen produceert boter van te lage of te onregelmatige kwaliteit. Onder

hen bijvoorbeeld Sint-Paulus in Geetbets, zoals blijkt uit een brief van de directeur van de Hasseltse boter- en eiermijn:

"t Zal U misschien verwonderen wanneer we U doen opmerken dat uwe leveringen boter veel te wenschen over laten. Vooreerst de verpakking t.t.z. de kisten die maar in een erbarmelijken toestand zijn zoodanig, dat ze heelemaal uit elkaar vallen. Daarbij beantwoorden ze geenszins aan onze voorschriften. [...] Verder de hoedanigheid uwer boter, waarover we van verschillende zijden klachten ontvingen. Een der kooplieden bracht zelfs twee klonten boter mede, die pekzwart waren uitgeslagen".⁴⁵

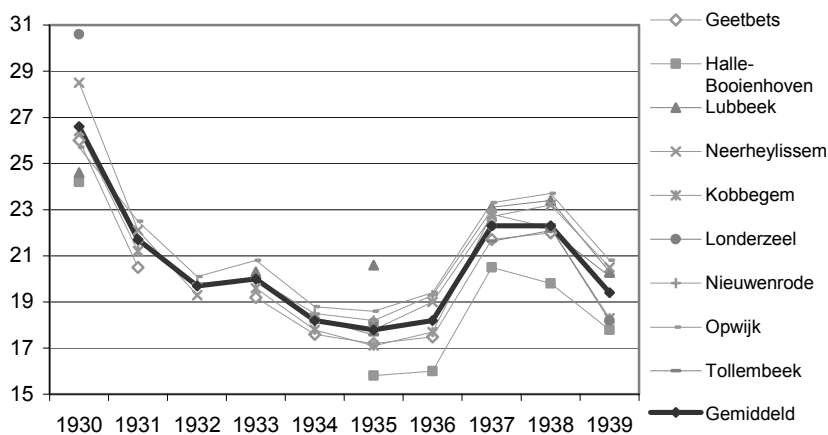
Vele andere zuivelfabrieken vinden de mijnkosten te hoog. En ook het transport kan een probleem vormen. Sint-Bartholomeus uit Halle-Booienhoven kan maar op één van de twee wekelijkse mijndagen leveren, omdat ze afhankelijk zijn van de tram om de boter naar Antwerpen te verzenden. Nog andere melkerijen weigeren te leveren uit schrik voor de verplichte boterinspectie op de mijnen: botervervalsing is een wijd verbreid fenomeen tijdens de jaren 1930. Zo wordt melkerij Sint-Gaucherius uit Kobbegem betrappt op het gebruik van kunstroom en het vermengen van eigen boter met Argentijnse, die verkocht wordt onder het label 'melkerijboter'. De zuivelconsulenten van de Belgische Boerenbond reageren scherp, maar kunnen deze praktijken niet verhinderen.⁴⁶

De melkafzet verloopt in de jaren 1930 nog weinig georganiseerd. De consumptiemelkbedrijven rond Brussel werken met onafhankelijke melkventers of grote melkhandelaars. In 1931 wil de melkerij van Vlezenbeek een centraal verdelingsbureau oprichten in Brussel om de rol van tussenhandelaars in de melkhandel uit te schakelen. Zuivelconsulent Segers neemt contact op met het Christene Werkliedensyndicaat, dat vanaf 1932 melk en room van twaalf aangesloten bedrijven uit Brabant en Oost-Vlaanderen in Brussel verspreidt. Sint-Bernardus uit Lubbeek verkoopt haar melk vooral in Leuven: in 1939 heeft ze hiervoor vijf venters in dienst, die worden betaald per liter.⁴⁷

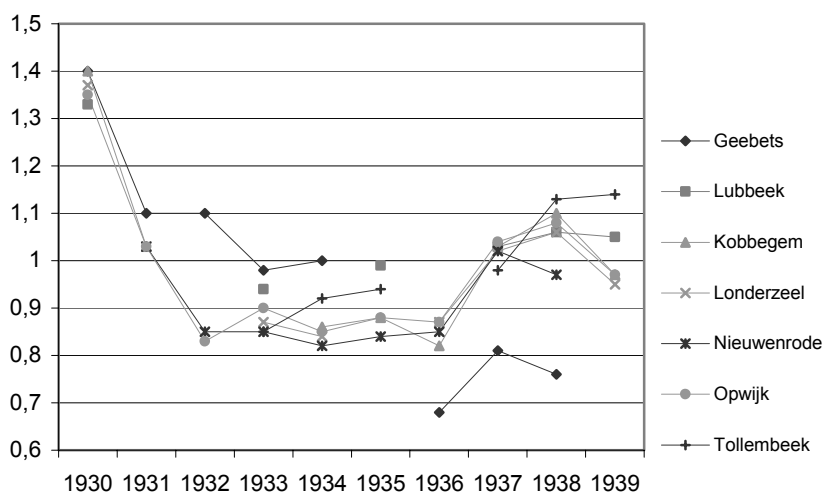
⁴⁵. KADOC, BB-M, Geetbets, brief mijndirecteur 3 november 1933.

⁴⁶. KADOC, BB-M, Halle-Booienhoven; KADOC, BB-M, Kobbegem, verslag Dreesen, 30 maart 1934; KADOC, BB-M, Londerzeel, brief De Troyer 29 maart 1934; Mommens (1985, 85-86).

⁴⁷. KADOC, BB-M, Vlezenbeek; Lubbeek, jaarrekeningen; Mommens (1985, 131-132).



GRAFIEK 3: GEMIDDELDE PRIJS PER KILOGRAM BOTER, IN FR. (1930-1939)



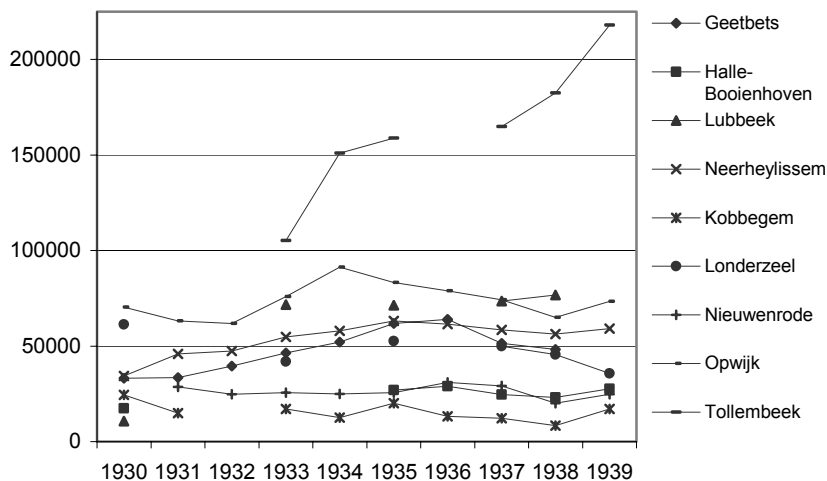
GRAFIEK 4: GEMIDDELDE PRIJS PER LITER MELK, IN FR. (1930-1939)

Het is interessant om na te gaan of deze afzetperikelen zich laten gevoelen in de verkoop en opbrengsten van de Brabantse zuivelcoöperatieven. Zowel behaalde prijzen, verkochte hoeveelheden als verkoopopbrengsten worden besproken. De prijzen voor boter en consumptiemelk van de verschillende melkerijen kennen een duidelijk gelijkaardige evolutie. De boterprijzen dalen sterk in het begin van de jaren 1930 en bereiken een dieptepunt in 1935. Het partiële herstel van de prijzen in de daaropvolgende jaren wordt teniet gedaan

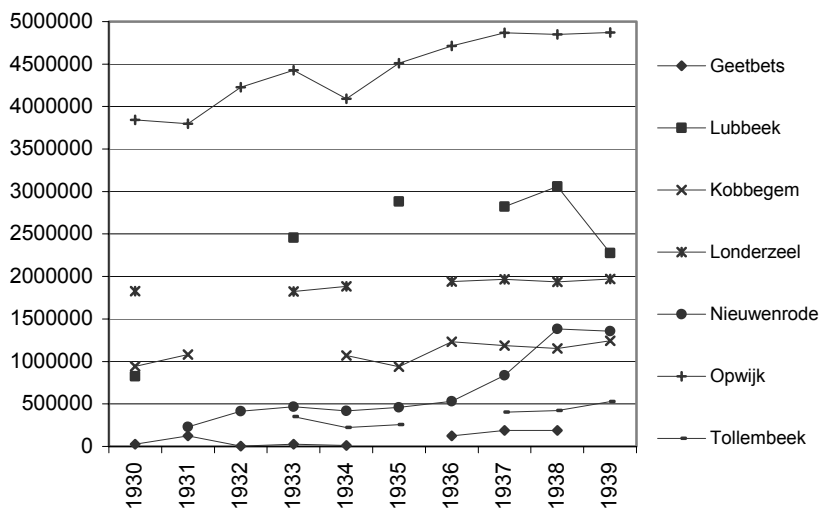
door een nieuwe daling in 1939. Ook de prijzen van consumptiemelk nemen begin jaren 1930 een diepe duik, maar al vanaf 1932 blijven ze constant. Pas vanaf 1937 gaan ze opnieuw de hoogte in, al volgt in 1939 een lichte prijsdaling. De analoge prijsevolutie in de verschillende melkerijen wijst erop dat de ondernemingen zelf relatief weinig invloed hebben op de behaalde prijzen: de veelheid aan kleine ondernemingen die naast elkaar bestaan, verzwakt hun marktmacht. Ze zijn prijznemers, geen prijzsetters. In het algemeen valt evenwel op dat de grotere bedrijven betere prijzen behalen dan de kleine: ze beschikken over een betere bedrijfsuitrusting en kunnen dan ook kwalitatief betere producten afleveren. De relatief hoge melkprijs die Sint-Paulus in Geetbets behaalt tijdens de eerste helft van de jaren 1930 vormt een uitzondering. Het gaat hier evenwel om een zeer beperkte hoeveelheid melk die rechtstreeks in de fabriek aan de consument wordt aangeboden.

Verschillen de behaalde prijzen voor zuivelproducten weinig van elkaar, dan bestaat er wel een duidelijk onderscheid inzake de verkochte hoeveelheden. Wat de productie van boter betreft, steekt Sint-Victorianus uit Tollembeek hoog boven de anderen uit: deze fabriek ontvangt dagelijks gemiddeld een kleine 13.000 liter melk, die bijna uitsluitend tot boter wordt verwerkt. De coöperatie in Opwijk, die zich nochtans voornamelijk concentreert op de bereiding van consumptiemelk, produceert nog meer dan twee keer zoveel boter als Geetbets en Halle-Booienhoven, twee bedrijven die zich nagenoeg uitsluitend met boterproductie bezig houden. De verkochte hoeveelheid consumptiemelk verschilt nog meer: Opwijk verkoopt jaarlijks ongeveer 50 keer de hoeveelheid melk van Geetbets. Maar ook het consumptiemelkbedrijf Sint-Bernardus uit Lubbeek komt niet in de buurt van de door Opwijk verkochte hoeveelheden. Romerij Sint-Bartholomeus uit Halle-Booienhoven verkoopt helemaal geen consumptiemelk: zij ontvangt van haar leden enkel de room die in de fabriek tot boter wordt verwerkt.

De behaalde prijs per eenheid en de verkochte hoeveelheden bepalen op hun beurt de opbrengsten die een melkerij ontvangt voor de verkoop van haar zuivelproducten. Deze verschillen dan ook sterk: de jaarlijkse omzet van Opwijk ligt ongeveer zes tot acht keer hoger dan die van de meeste van haar coöperatieve concurrenten. In de eerste helft van de jaren 1930 dalen de opbrengsten van de zuivelfabrieken (onder invloed van de inkrimpende marktprijzen), maar vanaf 1935 kennen ze een positieve evolutie. In 1939 daalt de omzet van de meeste fabrieken opnieuw.

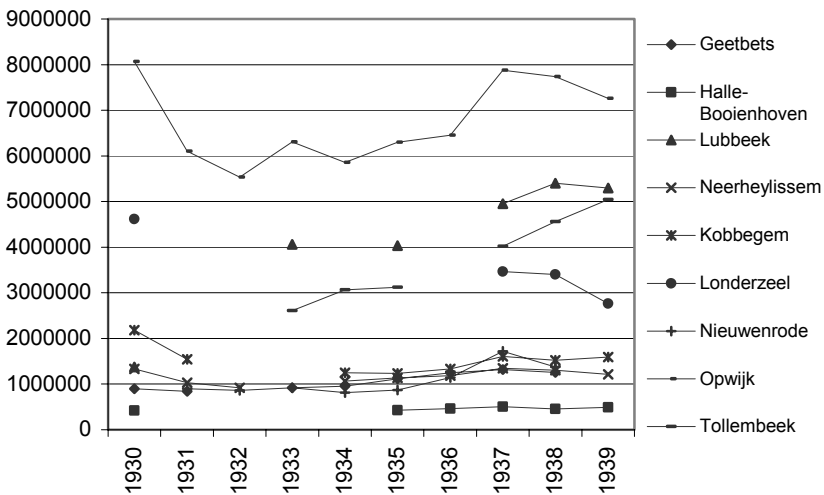


GRAFIEK 5: VERKOCHTE HOEVEELHEID BOTER, UITGEDRUKT IN KILOGRAM (1930-1939)

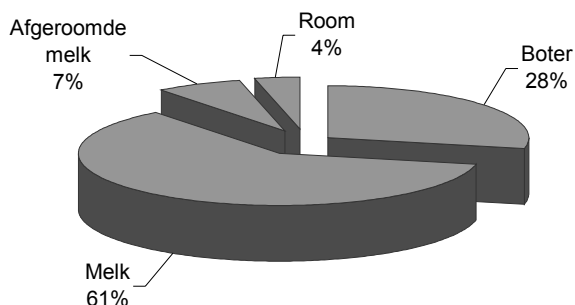


GRAFIEK 6: VERKOCHTE HOEVEELHEID CONSUMPTIEMELK, UITGEDRUKT IN LITER (1930-1939)

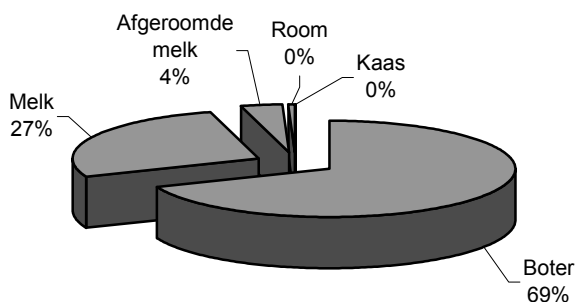
Inzake omzet kan tevens een duidelijk onderscheid worden gemaakt tussen de bedrijven die in de onmiddellijk omgeving van Brussel liggen (Londerzeel, Kobbegem, Nieuwenrode en Opwijk) en de melkerijen in het oostelijk deel van de provincie, die verder van de hoofdstad verwijderd zijn (Geetbets, Halle-Booienhoven, Lubbeek, Neerheylissem en Tollembeek). De eerste groep haalt bijna twee derde van haar omzet uit de verkoop van consumptiemelk, een kwart uit die van boter en slaagt erin om meer dan 10% van de opbrengst uit nevenproducten als room, afgeroomde melk en karnemelk te halen. Verder van Brussel blijft men daarentegen sterk gericht op boterverkoop en worden onderproducten in mindere mate gecommmercialiseerd. Dit lijkt op het eerste gezicht contradictorisch: bij de productie van consumptiemelk blijft er geen afgeroomde melk en karnemelk achter, bij die van boter wel. De kleinere fabrieken geven echter een groter deel van de ondermelk terug aan de boeren voor het vetmesten van kalveren. Grotere ondernemingen hebben ingezien dat de valorisering van onderproducten essentieel is in een efficiënte bedrijfsstrategie. De afgeroomde melk gebruiken zij onder meer voor de productie van magere gecondenseerde melk en melkpoeder.



GRAFIEK 7: TOTALE OMZET ZUIVELPRODUCTEN IN FR. (1930-1939)



GRAFIEK 8: RELATIEVE VERKOOPSOPBRENGSTEN VAN COÖPERATIEVE MELKERIJEN IN DE BRUSSELSE RAND (1930-1939), IN %



GRAFIEK 9: RELATIEVE VERKOOPSOPBRENGSTEN VAN COÖPERATIEVE MELKERIJEN IN DE PERIFERIE (1930-1939), IN %

4.3. Economische resultaten van de coöperatieve zuivelfabriek

Grote vraag blijft welke resultaten de coöperatieve zuivelfabrieken zelf boeken. Slagen plattelandsgemeenschappen erin levensvatbare, dynamische bedrijven op te richten of blijven het kleinschalige en traditionele bedrijfjes die met veel moeite het hoofd boven water houden? Drie cruciale punten in de economische bedrijfsvoering worden onderscheiden. Het laag houden van de bedrijfskosten per verwerkte liter melk vormt een belangrijke uitdaging voor de zuivelfabrieken. Bovendien is zuivelverwerking een seizoensnijverheid: 's zomers ontvangen melkerijen beduidend meer melk dan 's win-

ters. Een bedrijf kan pas rendabel werken wanneer het in de wintermaanden een zo groot mogelijk deel van haar maximale capaciteit benut. Zuivelverwerking vergt tenslotte ook regelmatig nieuwe investeringen in machines en het hele jaar door voldoende liquiditeiten voor de tweewekelijkse uitbetaling van de leveraars. Kunnen deze bedrijven een voldoende kapitaalsbasis genereren om hierin te voorzien?

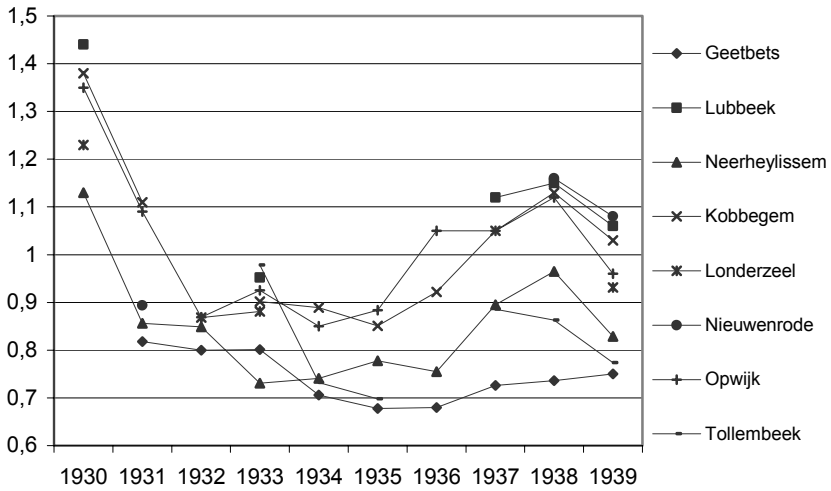
4.3.1. Bedrijfskosten

De jaarlijkse bedrijfskosten per liter ontvangen melk kunnen op twee manieren worden benaderd. Ten eerste kan men het bedrag dat de melkerij uitbetaalt aan haar boeren voor de geleverde melk bij deze bedrijfskosten rekenen. Afhankelijk van melkerij tot melkerij maken zij tussen de 75% en 97% van de totale kosten uit. De resultaten tonen aan dat de verwerkingskost per liter geleverde melk het laagste is in Geetbets, Neerheylissem en Tollembeek, bij de andere melkerijen verschilt deze nauwelijks.

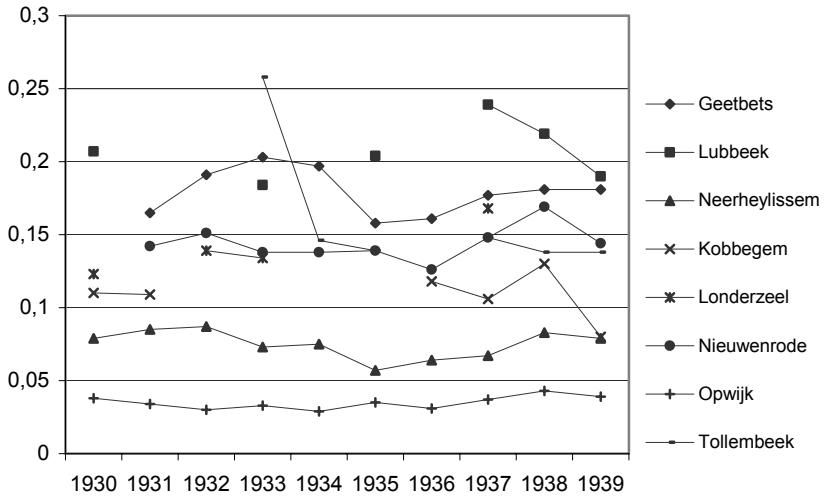
Aandeel in bedrijfskosten (%)	(1)	(2)	(3)	(4)	(5)	(6)	(7)	(8)	(9)
Uitbetaalde melk	75,82	89,41	80,95	91,19	89,93	87,19	85,75	96,48	81,04
Melkaanvoer	10,65	1,11	7,61		3,19	5,10	5,67		8,91
Lonen	5,74	4,03	3,36	4,22	2,24	2,86	2,94	1,28	2,83
Brandstof	1,53	1,07	0,96	1,26	0,83	1,12	1,22	0,59	0,85
Overige	6,26	4,38	7,12	3,33	3,81	3,73	4,42	1,65	6,50
Totaal	100	100	100	100	100	100	100	100	100
(1) Geetbets; (2) Halle-Booienhoven; (3) Lubbeek; (4) Neerheylissem; (5) Kobbegem; (6) Londerzeel; (7) Nieuwenrode; (8) Opwijk; (9) Tollembeek									

TABEL 5: GEMIDDELD AANDEEL VAN MELKUITBETALINGEN IN DE TOTALE ONKOSTEN, IN % (1930-1939)⁴⁸

⁴⁸. Bron: KADOC, BB-M, dossiers Geetbets, Halle-Booienhoven, Lubbeek, Neerheylissem, Kobbegem, Londerzeel, Nieuwenrode, Opwijk en Tollembeek. Eigen berekening.



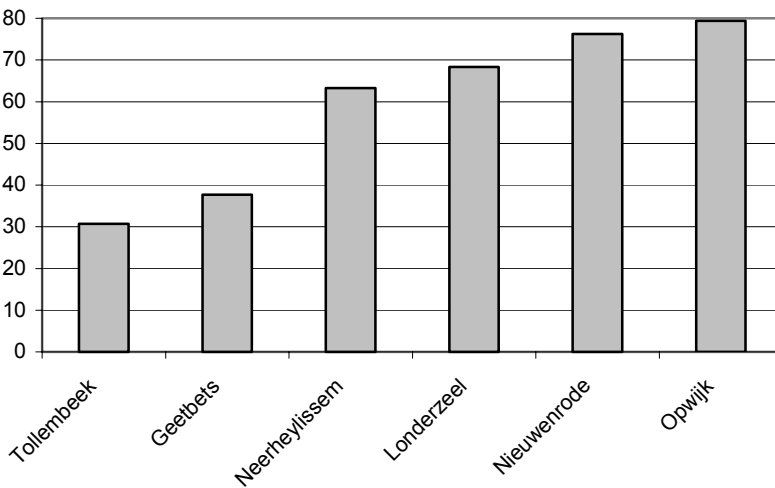
GRAFIEK 10: GEMIDDELDE JAARLIJKSE BEDRIJFSONKOSTEN PER LITER ONTVANGEN MELK (MET MELKUITBETALINGEN), IN FR. (1930-1939)



GRAFIEK 11: GEMIDDELDE JAARLIJKSE BEDRIJFSONKOST PER LITER ONTVANGEN MELK (ZONDER MELKUITBETALINGEN), IN FR. (1930-1940)

Deze benadering geeft evenwel een vertekend beeld: de resultaten worden vooral bepaald door het niveau van de melkprijzen en slechts in mindere mate door de eigenlijke verwerkingskost van de melk. Nemen we de melkuitbetaling niet mee in de berekeningen, dan worden wel duidelijke verschillen merkbaar. Er bestaat een opvallende relatie tussen de grootte van het bedrijf en de relatieve bedrijfskost: grotere fabrieken hebben over het algemeen een lagere kost per liter. In Opwijk liggen ze vijf tot acht keer lager dan bij de meeste concurrenten. De resultaten worden wel beïnvloed door het feit dat Opwijk en Neerheylissem de boeren zelf laten betalen voor het transport van hun melk naar de melkerij, terwijl dat voor de andere melkerijen de grootste uitgavenpost is na de melkuitbetaling. Desondanks blijven de resultaten van Sinte-Anna in Opwijk markant: deze zuivelfabriek verwerkt de melk beduidend goedkoper dan de andere coöperatieve melkerijen.

4.3.2. Benutting van het rendement tijdens de wintermaanden



GRAFIEK 12: GEMIDDELD VERSCHIL TUSSEN DE KLEINSTE EN DE GROOTSTE MELKLEVERING, IN % (1930-1940)

De archieven van een aantal coöperatieve melkerijen uit Brabant bevatten cijfers over de omvang van de hoogste en de laagste melklevering per twee weken. Figuur 12 drukt de verhouding van de kleinste ten opzichte van de grootste melklevering uit. Wanneer we ervan uit gaan dat de melkerij op het

ogenblik van de grootste melklevering ongeveer op haar volle vermogen draait, geven deze cijfers een zicht op het percentage benutte capaciteit in de winter. Weerom stellen we vast dat de grootte van de melkerij hierop een beslissende invloed heeft. Opwijk weet in de slechtste periode van het jaar nog bijna 80% van haar capaciteit te benutten, Nieuwenrode iets meer dan drie kwart. Neerheylissem en Londerzeel draaien tussen 60% en 70% van hun maximale rendement. De melkerijen van Tollembeek en Geetbets werken 's winters zelfs aan minder dan 40% van hun volle vermogen. Volgens bemerkingen van zuivelconsulent Van Langendonck liggen de zomerleveringen in de romerij van Halle-Booienhoven vier keer hoger dan de winterleveringen. 's Winters kunnen de boeren betere prijzen halen op de markt van Sint-Truiden, 's zomers is voor hen de melkerij financieel interessanter.⁴⁹

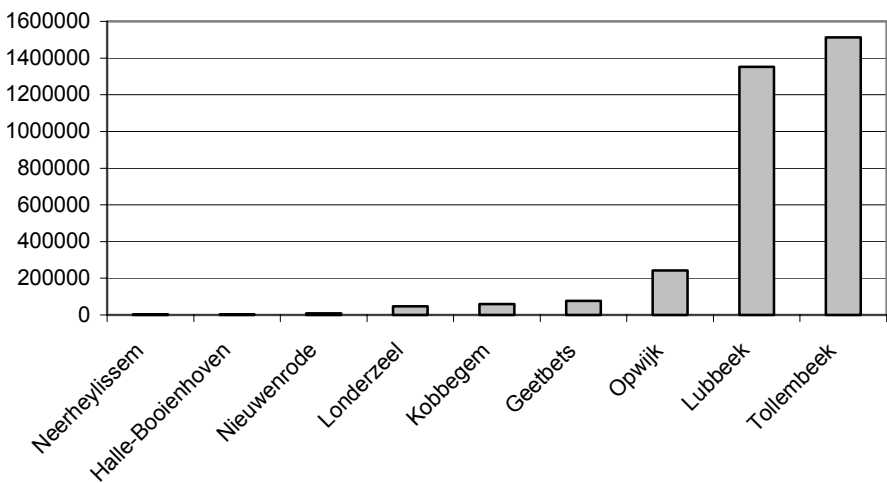
4.3.3. *Het gebrek aan een vaste kapitaalsbasis*

De coöperatieve melkerijen hebben tevens te lijden onder een gebrek aan investeringen, een vaak voorkomend probleem bij coöperaties in het algemeen (Tracy, 1993, 70). De leden zijn namelijk uit op een zo groot mogelijke winstuitkering op het einde van het jaar en hebben geen boodschap aan hoge investeringen. Te weinig boeren zien in dat juist deze laatste strategie de melkerij op lange termijn rendabeler kan maken. Dat komt de kwaliteit van de technische uitrusting en het onderhoud van de melkerij uiteraard niet ten goede. Het gebrek aan investeringen wordt deels ingegeven door het beperkt onderschreven kapitaal van de coöperatieve zuivelfabrieken. Het onderschreven kapitaal wordt gevormd door de op de aandelen gestorte bedragen: elke boer die zich lid maakt van een melkerij moet per koe een aandeel kopen. De som van deze stortingen is het door de boeren in de maatschappij geïnvesteerde bedrag. Het onderschreven kapitaal van de meeste coöperatieve melkerijen is bedroevend laag. In Halle-Booienhoven en Neerheylissem schommelt het rond de 3500 fr. en in Nieuwenrode rond de 8500 fr. In Londerzeel en Kobbegem bedraagt het gemiddelde onderschreven kapitaal respectievelijk *circa* 46.000 fr. en 59.000 fr. Geetbets bezit een relatief hoge kapitaalsbasis: 76.244 fr. is veel in vergelijking met de andere melkerijen. Tot 1938 is dat zelfs meer dan Opwijk. Alleen Lubbeek en Tollembeek beschikken in de jaren 1930 met ongeveer 1,4 miljoen fr. over een hoge kapitaalsbasis. Opwijk weet als enige fabriek in de jaren 1930 een geslaagde kapitaalsverhoging door te voeren. In 1938 wordt het onderschreven kapitaal opgetrokken van *circa* 75.000 fr. tot om en bij de 750.000 fr. om

⁴⁹ KADOC, BB-M, Halle-Booienhoven, verslag Van Langendonck, 2 september 1933.

de plaatsing van nieuwe verwerkingsmachines voor consumptiemelk te kunnen afbetalen.

Hoofdrede voor deze sterk verschillende kapitaalsbasis is de ongelijke waarde van de aandelen. In Lubbeek en Tollembeek kost een aandeel 1500 fr. Het gaat hier om vrij grote en recent opgerichte melkerijen (respectievelijk in 1929 en 1931), die bijgevolg onmiddellijk zwaar moeten investeren. De grote hoeveelheid onderschreven kapitaal weerspiegelt zich daardoor nauwelijks in de overige bedrijfsresultaten. De waarde van een aandeel ligt in de Lubbeekse en Tollembeekse melkerijen beduidend hoger dan elders: in Geetbets en Kobbegem kost een aandeel 200 fr., in Londerzeel 100 fr., in Nieuwenrode en Opwijk 50 fr. en in Halle-Booienhoven en Neerheylissem respectievelijk 20 fr. en 10 fr. In 1938 trekt de Opwijkse coöperatieve de waarde van het aandeel wel op naar 500 fr.



GRAFIEK 13: GEMIDDELD JAARLIJKS ONDERSCHREVEN KAPITAAL, IN FR. (1930-1939)

Het valt bovendien te betwijfelen of de winstmarges van de melkerijen voldoende ruimte voor regelmatige investeringen toelaten. De interpretatie van winst- en verliescijfers is evenwel problematisch: met de eindresultaten wordt meer dan eens geknoeid, bijvoorbeeld om de fiscus om de tuin te leiden, of om de leden geen slechte eindbalans te moeten voorleggen op de

jaarlijkse algemene vergadering. Als de winst- en verliescijfers opgenomen in de jaarrekeningen ons iets kunnen leren, dan is het wel dat weinig melkerijen er in slagen om meerdere jaren na elkaar winst te boeken en dat de behaalde winsten erg bescheiden blijven (zelden meer dan 25.000 fr. per jaar).

Deze opmerkelijk gebrekkige kapitaalstructuur doet een belangrijke vraag rijzen: hoe slagen de meeste van deze ondernemingen er in om te overleven? Heel vaak gebeurt dat door geld te ontfemen bij plaatselijke spaar- en leenkassen of bij de Middenkredietkas (MKK) van de Belgische Boerenbond – in 1935 omgevormd tot Centrale Kas voor Landbouwkrediet (CKL). Heel wat melkerijen leven van kredietopeningen bij de Middenkredietkas, die slechts zelden volledig worden terugbetaald. Dat neemt niet weg dat deze instelling regelmatig nieuwe kredietopeningen toekent, vaak nog vóór de oude lening is afbetaald. We halen kort een aantal markante voorbeelden aan.

In december 1937 ontleent Sint-Victorianus uit Tollembeek een bedrag van 400.000 fr. bij de CKL om er een oude schuld bij de plaatselijke Raiffeisenkas mee af te betalen. Op dat ogenblik heeft de melkerij nog een schuld openstaan bij de CKL van bijna 130.000 fr. Wanneer in 1942 het volledige bedrag zou moeten terugbetaald zijn, blijkt de schuld nog steeds meer dan 200.000 fr. te belopen. Hoewel deze lening nooit helemaal wordt afgelost, verkrijgt de melkerij in 1948 een nieuwe kredietopening van 500.000 fr.⁵⁰ Wanneer de melkerij van Nieuwenrode in 1931 150.000 fr. ontleent bij de MKK, krijgt ze tien jaar tijd om dit bescheiden bedrag terug te betalen. Op het einde van die periode blijkt 62.500 fr. nog steeds niet terugbetaald. Of deze schuld ooit volledig wordt gedelgd is niet duidelijk, maar vijf jaar later staat men de melkerij wel een nieuwe kredietopening van 150.000 fr. toe.⁵¹ In Lubbeek is de CKL bereid om in 1937 het grootste deel van de schuld van 2.323.782 fr. kwijt te schelden, mits de leden zelf een bijstorting doen op hun aandeel:

"Uit dit alles blijkt voldoende wat een voordeel de melkerij zou vinden bij een financiële saneering, zoals deze tot dewelke de Middenkredietkas bereid zou zijn zich te leenen. Zulks blijft echter een platonische beschouwing vermits het bestuur

⁵⁰ KADOC, BB-M, Tollembeek, verslag Missoul (CKL), 7 december 1937, anonieme nota CKL 1942, jaarrekening 31 oktober 1949.

⁵¹ KADOC, BB-M, Nieuwenrode, interne nota zuivelconsulentschap, 11 augustus 1939, anoniem verslag zuivelconsulentschap 16 mei 1945.

der melkerij oordeelt dat een oproep voor bijstorting van kapitaal zou luiden als de doodsklok der melkerij".⁵²

In de Melkerij van Londerzeel staat de MKK in 1929 een lening van 1 miljoen fr. toe, die tegen 31 december 1940 moet worden afbetaald. Eind 1940 blijkt die schuld echter te zijn opgelopen tot 1.170.008 fr.: door de intresten was het achterstallige bedrag in tien jaar tijd groter geworden dan de oorspronkelijke lening. De MKK is echter bereid om de helft van de achterstallige intresten kwijt te schelden, indien de melkerij op zoek gaat naar een nieuwe bestuurder.

Deze enkele voorbeelden maken het achterliggende mechanisme duidelijk: hoognodige investeringen gebeuren met geld van de Middenkredietkas, maar slechts een beperkt deel van de ontleende bedragen wordt terugbetaald. Op die manier weten heel wat intrinsiek onrendabele bedrijven toch te overleven, ten minste tot 1940.

5. *TECHNOLOGICAL COMPLEXES*: SOCIALE EN MENTALE VERKLARINGSFACTOREN

Het globale beeld van de technische en economische bedrijfsvoering in de Brabantse zuivelcoöperaties oogt weinig positief. Op technisch gebied valt op dat slechts één melkerij haar volledige installatie vervangt tijdens de jaren 1930 en dat onderhoud van machines, evenals kennis van het productieproces te wensen overlaten. Voor hygiëne heeft men slechts in beperkte mate aandacht. De analyse van de jaarlijkse bedrijfsresultaten van verschillende coöperatieve melkerijen leert bovendien dat men er niet in slaagt de verkregen prijzen voor afgewerkte producten te beïnvloeden, dat de bedrijfsonkosten veel te hoog liggen en dat men de boeren niet aan zich weet te binden met lucratieve melkprijzen, ondanks (of misschien net omwille van) de prijzenoorlog die de coöperatieve melkfabrieken met elkaar uitvechten. Bovendien benutten de meeste bedrijven tijdens de wintermaanden slechts een beperkt deel van hun capaciteit en beschikken ze over een onvoldoende kapitaalsbasis voor investeringen en uitbetalingen.

Hoe komt het dat zo weinig melkerijen (zeker in de periferie) resoluut opteren voor nieuwe en moderne technologie tijdens de jaren 1920 en 1930? Het

⁵². KADOC, BB-M, Lubbeek, anoniem verslag zuivelconsulentschap, 10 september 1937.

is zeker niet alleen een kwestie van financiële middelen. Ook tijdens de economisch gunstige jaren wordt – op enkele uitzonderingen na – nooit zwaar geïnvesteerd in technologie, kennis of productontwikkeling. Tijdens de jaren 1930 heerst er weliswaar een economische crisis, maar dat neemt de verwachting niet weg sporen terug te vinden van nieuw materiaal, nieuwe procédés en nieuwe producten uit het vorige decennium. Die sporen zijn erg zeldzaam. Vooral voor het gebrek aan kennis van het productieproces enerzijds en van een efficiënte bedrijfsvoering anderzijds kan de crisis moeilijk als zondebok naar voor worden geschoven. Bovendien komt er vanuit de melkerijen zelf nauwelijks enig initiatief om de economische problemen op een adequate manier aan te pakken. We zijn van mening dat de verklaring voor het voorzichtige, conservatieve beleid van de meeste zuivelfabrieken – naast een aantal externe elementen – eerder moet worden gezocht bij factoren die vooral van sociaal-culturele en mentale aard zijn. Plattelandsgemeenschappen nemen veelal een afwachtende houding aan tegenover elke vorm van moderniteit en vernieuwing, ook op het vlak van technologie en productiewijze. Bestuurders en personeel van de kleinere, in de Brabantse periferie gesitueerde melkerijen houden lang vast aan traditionele technieken. Slechts langzaam gaan ze over tot een meer professionele manier van werken. De geringe concurrentie (en de afwezigheid van grootschalige private melkerijen) maakt dat ook mogelijk.

Zo valt in eerste instantie een gebrek aan *knowhow* op. De meeste coöperatieve melkerijen beschikken niet over geschoold personeel. Alleen de bestuurder heeft een diploma van landbouwingenieur op zak, meestal met een bijkomende zuivelopleiding. Hij heeft echter nauwelijks tijd om zich met de technische gang van zaken binnen de melkerij bezig te houden. Hij heeft het te druk met de administratie, een taak waarvoor hij overigens niet is opgeleid. In de meeste melkerijen is de boekhouding dan ook een puinhoop. Tussentijdse en eindbalansen worden veelal door de zuivelconsulenten opgesteld. Bestuurders van kleine melkerijen hebben daarnaast meestal nog een hoofdberoep, zodat de dagelijkse werking in handen ligt van de hoofdwerkman. Zelfs het uitbetalen van de leden en ontvangen van geld voor boterverkoop gebeurt soms door gewone personeelsleden, zoals in Halle-Booienhoven. De bestuurder van Neerhespen is een onderwijzer, hij vertoeft dagelijks slechts een uurtje in de melkerij.⁵³

⁵³. KADOC, BB-M, Neerhespen, verslag Segers, 14 maart 1931; Halle-Booienhoven, verslag Van Langendonck, 25 juni 1932.

De rol van de bestuurder is nochtans van cruciaal belang. Hij moet kennis van zaken hebben over de technische en economische werking van het bedrijf zelf en – misschien nog het belangrijkste aspect – voldoende vertrouwen genieten in het dorp en van een onberispelijk gedrag zijn. Zo wordt de reputatie van de melkerij in Nieuwenrode geschaad door haar bestuurder, Philemon D'Hertefelt. Het feit dat hij een onafhankelijke melk- en kaashandel heeft, zorgt al enige tijd voor verwondering. Wanneer evenwel uitlekt dat hij in Brussel een café uitbaat in de buurt van het Noordstation komt de melkerij nog meer in diskrediet te staan in het dorp.

Het bestuur laat zich bij vacatures niet zelden leiden door dorpspolitieke of familiale motieven. Competentie komt daarbij pas op de tweede plaats. Situaties als die in Asse en Nieuwenrode zijn legio. In Sint-Isidorus te Asse stelt de kersverse bestuurder op eigen houtje een familielid aan voor het berekenen van de tweewekelijkse uitbetalingen, hoewel het bestuur daar reeds een andere, en volgens de zuivelconsulenten beter geschikte, persoon voor had aangeworven. En in plaats van zich aan te sluiten bij een bank geeft de bestuurder het geld van de melkerij in bewaring aan zijn tante. In Nieuwenrode is Louis Voet, de grootste pachter en latere burgemeester van het dorp, voorzitter van de melkerij. Wanneer in 1931 de plaats van bestuurder in de melkerij vrijkomt, zorgt hij er voor dat zijn neef, Philemon D'Hertefelt, wordt aangenomen, ook al gaan leden en bestuur met deze keuze niet akkoord en beschouwt het zuivelconsulentschap hem niet als een bekwaam melkerijbestuurder. Ondanks regelmatige klachten en duidelijke incompetentie blijft D'Hertefelt tot in de jaren 1950 aan het hoofd van de zuivelfabriek.⁵⁴

Een aansluiting bij het zuivelconsulentschap is dan ook niet altijd evident. Sommige bestuurders hebben extra inkomsten, "profijtjes", waar het bestuur niet van op de hoogte is en die aan het licht dreigen te komen wanneer de zuivelconsulenten de boekhouding nakijken. Nochtans laten de zuivelconsulenten zich evenmin onbetuigd op het gebied van boekhoudkundige fraude. In hun verslagen vermelden ze het bestaan van zwarte kassen in Geetbets, Glabbeek, Kobbegem en Tollembeek. In Opwijk en Kobbegem veranderen ze respectievelijk in 1927 en 1930 een aantal posten in de boekhouding om het jaar niet met verlies af te sluiten. In Kobbegem boekt het zuivelconsulentschap in 1932 zelfs een groot deel van de winst onder 'schuldeisers', om de belasting-

⁵⁴. KADOC, BB-M, Asse, verslag Segers, 29 augustus 1929; Nieuwenrode verslagen Segers, 18 april 1931 en 27 februari 1932; verslag Haesendonck, 10 juli 1945.

aanslag te verminderen.⁵⁵ De melkerij van Tollembeek wordt wel door het zuivelconsulentschap berispt wanneer de fraude uit de hand dreigt te lopen:

"Alle posten der balans vergeleken met de boekhouding, waaruit blijkt dat deze laatste eerder onregelmatig is gehouden en sommige rekeningen kloppen na gebruik van onaanneembare goocheltoeren. Deze toeren zijn vooral noodzakelijk om de deficitaire werking te verduiken en de zwarte kas in de officieele boekhouding te verwerken. Een activapost: terug te vorderen onkosten, is volledig fictief en dient te verdwijnen".⁵⁶

Als tweede doorslaggevend element kan de mentaliteit van de boeren die eigenaar zijn van de melkerij worden aangestipt. Deze boeren zien de coöperatieve melkerij in hoofdzaak als een dienstverlening: ze willen een zo hoog mogelijke prijs voor hun melk en een grote winstuitkering op het einde van het jaar. Weinig leden zijn geïnteresseerd in een melkprijs die de melkerij een werkbare winstmarge oplevert, noch in het investeren in nieuwe machines en onderhoud. Door de rechtsreekse inspraak van de leden in de melkerij via de algemene vergadering hebben zij een grote impact op de concrete werking ervan. Het is dan ook niet verwonderlijk dat in vele bedrijven het bestuur en de bestuurder tijdens de jaren 1930 meer macht naar zich toetrekken ten nadele van de algemene vergadering.

Ten derde is de sector zich tijdens het interbellum te weinig bewust van haar gemeenschappelijke belangen. Het ideologisch karakter van de coöperatieve melkerijen stelt hen diametraal tegenover private spelers. Maar ook tussen samenwerkende zuivelfabrieken onderling komt men nauwelijks tot afspraken, zoals onder andere blijkt uit de hevige concurrentiestrijd. Een overkoepelende belangenvereniging ziet pas in 1938 het licht met het Algemeen Verbond der Coöperatieve Zuivelfabrieken. De samensmelting van naburige samenwerkende melkerijen, zoals de zuivelconsulenten van de Belgische Boerenbond hier en daar aanraden, wordt resoluut van de hand gewezen door het bestuur en de leden van deze ondernemingen. De veehouders houden vast aan de eigen dorpsmelkerij. Pas na de Tweede Wereldoorlog ontstaat er een intercoöperatieve samenwerking op grotere schaal (De Baere, 1973, 130-132).

⁵⁵ KADOC, BB-M, Geetbets, interne nota Michiels, 21 augustus 1942; Glabbeek, verslag Rombauts, 11 maart 1929, verslag Segers, 18 juli 1931; Sinte-Anna Opwijk, verslag Mast, 10 februari 1927; Kobbegem, verslag Segers, 4 maart 1930, brief zuivelconsulentschap 11 april 1932, brief Michiels, 6 november 1947.

⁵⁶ KADOC, BB-M, Tollembeek, verslag zuivelconsulent Cornelis, 2 maart 1947.

Naast sociale en mentale kenmerken van de plattelandsgemeenschappen zelf, spelen echter ook externe factoren een rol. In dit geval moeten we voornamelijk wijzen op het inefficiënte crisisbeleid van de overheid. De overheid zit nochtans niet stil en doorgaans krijgt haar beleid in deze periode, dat zich concentreert op het stimuleren van de afzetmogelijkheden van de binnenlandse zuivelproductie, veel lof. De Belgische overheid heeft echter te weinig oog voor de gebrekkige productiestructuur van de zuivelsector zelf. Bovendien trachten de landbouworganisaties elke ingreep, die nefast zou zijn voor de kleinere (hand)melkerijen, af te remmen. De reorganisatie van de sector die de Duitse bezetter vanaf 1940 doorvoert (verplichte pasteurisatie, afschaffing van vele kleine melkerijen, één melkerij per wingebed, leveringsplicht,...) is dan ook meer dan gerechtvaardigd. Door deze drastische hertekening van het zuivellandschap komt na de Tweede Wereldoorlog een totaal nieuwe sector tevoorschijn. De overgebleven melkerijen zijn een stuk groter in omvang en diversifiëren hun productie naar melkpoeder, condensmelk, kaas en yoghurt. De algemene verspreiding van de arbeids- en kapitaalsintensieve productie van flessenmelk doet bovendien een aantal intercoöperaties ontstaan. Fabrieken die door de Duitse overheid waren gesloten, slagen er niet in om na de oorlog weer op te starten: in vijf jaar tijd hebben ze alle voeling met de rest van de sector verloren (De Baere, 1973, 39-42; Mommens, 1985, 87-93, 104-125).

Een tweede externe factor waarop de melkerijen zelf geen invloed hebben, is de nabijheid van andere technologische netwerken. Uit dit artikel blijkt dat er op heel wat vlakken een onderscheid bestaat tussen coöperatieve melkerijen in de Brusselse rand en in de periferie. De melkerijen vlak bij de hoofdstad zijn in het algemeen grootschaliger, vrijwel uitsluitend gericht op de productie van consumptiemelk en hebben meer controle over hun afzet (ze slagen er beter in de onderproducten te valoriseren, hun productieaanbod te diversifiëren en hogere prijzen te behalen). Vooral de coöperatieve Sinte-Anna uit Opwijk steekt duidelijk boven haar (coöperatieve) concurrenten uit. De efficiëntie inzake technische en economische bedrijfsvoering bij de Vlaams-Brabantse coöperatieve melkerijen blijkt dus positief gecorreleerd met de nabijheid van Brussel, waar de aanwezigheid van een grootstedelijk technologisch netwerk melkerijen aanzet tot een rationeler economisch beheer. Dit netwerk wordt niet alleen gevormd door de scherpe concurrentie met andere coöperatieven, maar ook door de aanwezigheid van een aantal grootschalige en innovatieve private ondernemingen in handen van stedelijke ondernemers en door de aanwezigheid van een grote afzetmarkt en een goed uitgebouwde verkeersinfrastructuur.

6. BESLUIT

Zowel in het buitenland als in België ligt de focus van bedrijfsgeschiedenis op grote bedrijven in leidinggevende sectoren en geïndustrialiseerde regio's. Deze benadering gaat voorbij aan het feit dat het gros van de industriële activiteit zeker tot aan de Tweede Wereldoorlog plaatsvindt in een veelheid van kleine en onopvallende bedrijfjes, ook op het platteland. Steeds meer auteurs benadrukken de dynamiek die veel kleine bedrijfjes aan de dag leggen in hun strijd om te overleven naast grote ondernemingen. Hoewel de tendens naar steeds grootschaligere bedrijven duidelijk is, blijven kleinschalige bedrijfjes in heel wat sectoren lange tijd een belangrijke plaats innemen. Dat doen ze door nieuwe technologische mogelijkheden in te passen in de traditie en de bestaande kennisstructuur. De verschillende technologische netwerken of niveaus die zo ontstaan, zijn – elk op hun manier – gedurende een lange periode nagenoeg even competitief.

Wanneer we, net zoals Sverisson, naar de naakte cijfers kijken, merken we inderdaad dat het aantal kleine melkerijtjes tijdens de crisis van de jaren 1930 niet merkwaardig daalt. Op het eerste zicht lijkt de idee dat dit technologische netwerk van kleinschalige zuivelfabrieken lange tijd kan blijven bestaan door kleine aanpassingen aan de bestaande technologische en organisatorische structuur gewettigd. De realiteit achter de naakte cijfers is evenwel anders, minder rooskleurig. Veel melkerijen overleven de 'crisisperiode'. Maar hoe overleven ze? Zowel op het vlak van technische als van economische bedrijfsvoering vertonen de coöperatieve melkerijen een verregaand amateurisme. Machines worden slecht onderhouden, te weinig vervangen en meestal inefficiënt gebruikt. In veel gevallen sluit het verwerkingsproces niet op elkaar aan, wat nochtans cruciaal is in een procesnijverheid als de zuivelindustrie. De kennis van het ideale productieproces van zuivelproducten is vaak bedroevend beperkt en ook op het gebied van hygiëne laten heel wat melkerijen te wensen over.

Commercieel-economisch werken tal van coöperatieve zuivelfabrieken evenmin optimaal. Onderling voeren ze een scherpe concurrentie om zoveel mogelijk melkleveraars naar zich toe te trekken. De hoge uitbetalingsprijzen laten de bedrijven maar een kleine winstmarge over. Het coöperatieve ideaal is soms ver te zoeken in de concrete bedrijfsvoering. De afzet verloopt niet vlot door de beperkte houdbaarheid van zuivelproducten: de producenten kunnen weinig eisen stellen inzake behaalde prijzen. Het systeem van

botermijnen probeert hieraan te verhelpen, maar de boter van vele melkerijen is van te lage kwaliteit, terwijl ook transport- en controleproblemen heel wat bedrijven weghouden van de mijnen. Door de inefficiënte werking van de fabriek en de nodige aanvoer- en afzetproblemen kunnen de coöperatieve zuivelfabrieken tijdens de jaren 1930 weinig rooskleurige bedrijfsresultaten voorleggen. Winstmarges en onderschreven kapitaal zijn uiterst beperkt, waardoor een vaste kapitaalsbasis voor regelmatige investeringen en uitbetalingen aan de leveraars ontbreekt. De rendabiliteit heeft bovendien te lijden onder de beperkte benutting van de productiecapaciteit tijdens de wintermaanden en de hoge bedrijfsonkosten per liter aangevoerde melk. Heel wat coöperatieve melkerijen worden bijna kunstmatig in leven gehouden door de Middenkredietkas, de kredietinstelling van de Belgische Boerenbond, die meestal zonder veel bezwaar nieuwe kredietopeningen toekent, ook al zijn de oude nog niet afgelost.

Een vijftal sleutelfactoren kunnen voor deze gebrekkige bedrijfsvoering op technologisch en economisch vlak worden aangestipt. In de eerste plaats valt het gebrek aan kennis bij het personeel op. Alleen de bestuurder is degelijk op de hoogte van het productieproces, de rest van het personeel heeft meestal geen enkele opleiding genoten en steunt op praktijkervaring. De gebrekkige *knowhow* leidt tot inefficiënt gebruik en onderhoud van de machines en de slecht bijgehouden administratie maakt een degelijk management onmogelijk. Zelden is er sprake van een lange termijn planning. Ten tweede speelt de mentaliteit van de landbouwbevolking een doorslaggevende rol. Heel wat boeren zien de coöperatieve melkerij louter als een dienstverlening en zijn alleen geïnteresseerd in een zo hoog mogelijke melkprijs en een grote winstuitkering op het einde van het jaar. Weinig leden bekommeren zich om de financiële ruimte van de fabriek voor investeringen en een efficiënt beheer. Een derde element is het gebrek aan inzicht in de algemene belangen van de sector. Bijna elk dorp heeft zijn eigen melkerij en van onderlinge samenwerking is nauwelijks sprake. Het is wachten op de drastische hertekening van het zuivellandschap tijdens de Tweede Wereldoorlog vooraleer in Brabant een intercoöperatieve werking op grotere schaal tot stand komt.

De drie voorgaande punten vinden voornamelijk hun oorsprong in de sociale en mentale leefwereld van de rurale melkerijen. Daarnaast kunnen we ook twee belangrijke externe elementen aanwijzen die een invloed hebben op de modernisering in de zuivelsector, of het gebrek daaraan. Als eerste factor kunnen we wijzen op het inefficiënte crisisbeleid van de overheid. Ondanks

de vele maatregelen die ze treft, voornamelijk op het gebied van de afzet van melkproducten, heeft ze te weinig oog voor de gebrekkige productiestructuur van de zuivelsector tijdens het interbellum. Landbouworganisaties zoals de Belgische Boerenbond zijn wel gewonnen voor modernisering, maar wensen niettemin de relatief kleinschalige zuivelondernemingen te behouden. In heel wat plattelandsgemeenschappen vormt de plaatselijke melkerij namelijk een stevige basis voor hun werking.

Een tweede externe factor is de geografische ligging en de afzetmogelijkheden (of -beperkingen) hiermee verbonden. Binnen de regio Brabant kan een relevante opdeling worden gemaakt tussen coöperatieve melkerijen in de Brusselse rand en ondernemingen die meer in de periferie zijn gelegen. De eerste zijn over het algemeen grootschaliger, innovatiever en competitiever dan hun meer rurale tegenhangers. Ze sluiten met andere woorden nauwer aan bij het stedelijk-innovatieve technologische netwerk. De meer perifeer gelegen melkerijen vertonen beduidend meer kenmerken van een ruraal netwerk, met kleine bedrijven, die slechts in beperkte mate en stapsgewijs technologische vernieuwingen doorvoeren.

Deze studie rond (coöperatieve) zuivelfabrieken in Brabant tijdens het interbellum onderschrijft de visie dat kleinschalige, traditionele ondernemingen in een periode van technologische vooruitgang lange tijd kunnen blijven bestaan. Toch komen we tot een overwegend negatieve evaluatie van de coöperatieve zuivelsector in deze periode: de melkerijen vertonen ons inziens niet altijd het dynamische beeld dat wordt geschetst van kleine bedrijven. Dit verschil in interpretatie gaat terug op het feit dat auteurs als Sverrisson en Dekker nagaan óf de bedrijfjes overleven, maar geen of nauwelijks rekening houdt met financieel-economische aspecten.

Toch mogen we geen uitsluitend negatief beeld ophangen van de zuivelsector tijdens het interbellum. De coöperatieve zuivelfabriek vervult een belangrijke functie buiten het bedrijfseconomische domein. In veel gevallen vormt ze de eerste kennismaking van een plattelandsgemeenschap met moderne technologieën en commerciële principes. Daarnaast maakt de rivaliteit tussen de melkerijen, waardoor de uitbetalingsprijzen voor melk relatief hoog blijven, een rendabele uitbating van het melkveebedrijf gedurende de crisisjaren mogelijk. Tot slot speelt de melkerij een belangrijke rol in het socio-politieke leven van een plattelandsgemeenschap. In de melkerij worden dorpspolitieke geschillen uitgevochten, komen religieuze kwesties aan bod en worden persoonlijke vetes op de spits gedreven, naast meer alledaagse

conflicten tussen de boeren en het bestuur van de melkerij (Dekker, 1996, 560-568).

AFKORTINGEN

BB-M	Belgische Boerenbond Melkerijarchieven
CKL	Centrale Kas voor Landbouwkrediet
KADOC	Katholiek Documentatie- en Onderzoekscentrum
MKK	Middenkredietkas

BIBLIOGRAFIE

Archief

KADOC, K.U.Leuven

Archief Boerenbond, Hoofdbestuur:

-nr. 7.2.3.3. Dossier zuivelconsulentschap, 1908-1950.

Archief Boerenbond, Coöperatiediensten, Melkerijen (BB-M), 1900-1950:

- Asse, Sint-Isidorus
- Assent
- Averbode, Sint-Gerlacus
- Baal
- Duisburg
- Eppegem
- Erps-Kwerps, Melkerij van den Boerenbond
- Erps-Kwerps, Sint-Amands
- Erps-Kwerps, Sint-Jozef
- Geetbets, Sint-Paulus
- Glabbeek, Sint-Brigida
- Goetsenhoven
- Haacht
- Halle-Booienhoven, Sint-Bartholomeus
- Hever-Schiplaken, Sint-Benedictus
- Kessel-Lo
- Kobbegeem, Sint-Gaucherius
- Kortenaeken
- Londerzeel, Melkerij van Londerzeel
- Lubbeek, Sint-Bernardus

- Melkwezer
- Merchtem
- Molenstede
- Nederokkerzeel
- Neerhespen, Sint-Mauritius
- Neerheylissem, Saint-Sulpice
- Nieuwenrode, Sint-Guido
- Nieuwrode
- Oetingen, Sint-Antonius van Padua
- Oplinter, Sint-Genoveva
- Opwijk, Sinte-Anna
- Orsmaal
- Steenhuffel, Sinte-Genoveva
- Tollembeek, Sint-Victorianus
- Vilvoorde
- Vollezele, Melkerij van Vollezele
- Zoutleeuw

Boerenbond, Leuven

Documentatiedienst, diverse dossiers zuivel.

Uitgegeven bronnen

Economische en sociale telling van 27 februari 1937. Brussel, 1939, deel 2, 202.

Literatuur

- BLACKFORD (M.G.), "Small Business in America: A Historiographic Survey", *Business History Review*, LXV, 1991, pp. 1-26.
- BUNTINX (J.), *Gids van bedrijfsarchieven in Vlaams-Brabant*, Brussel, 2001.
- BUYST (E.), GOOSSENS (M.) & VAN MOLLE (L.), *Cera 1892-1998. De kracht van coöperatieve solidariteit*, Leuven, 2002.
- BUYST (E.), SOETE (A.) & VERHOOSSEL (H.), *Sidmar, 1962-2002. Veertig jaar staalproductie in Vlaanderen*, Gent, 2002.
- CHANDLER (A.D.), *The Visible Hand: The Managerial Revolution in America*, Cambridge, 1977.
- COPPEJANS-DESMEDT (H.), LUYCKX (Ch.), VAN OVERSTRAETEN (D.) & WELLENS (R.), *Archives d'entreprises accessibles au public en Belgique. Supplément au "Guide des archives d'entreprises conservées dans les dépôts publics de la Belgique". Bedrijfsarchieven toegankelijk voor het publiek in België. Supplément op de "Gids van de bedrijfsarchieven bewaard in de openbare depots van België"*, Brussel, 1998.
- DE BAERE (J.), *Een eeuw Belgische zuivelgeschiedenis*, Leuven, 1973.
- DE WINTER (A.) & TAMBUYZER (C.), "De evolutie van de coöperatieve zuivelindustrie in België", *Landbouwtijdschrift*, IX, 1956, pp. 410-439.

- DEKKER (J.), *Zuivelcoöperaties op de zandgronden in Noord-Brabant en Limburg, 1892-1950. Overleven door samenwerking en modernisering. Een mentaliteitsstudie*, Middelburg, 1996.
- DEVOS (G.), "The first shall be the last: recent developments in Belgian business history: a first introduction", *European yearbook of business history*, II, 1999, pp. 21-34.
- Ó GRÁDA, (C.), "The beginnings of the Irish creamery system, 1880-1914", *Economic History Review*, XXX, 1977, pp. 284-305.
- HENRIKSEN (I.), "Avoiding Lock-in: Cooperative Creameries in Denmark, 1882-1903", *European Review of Economic History*, III, 1999, pp. 57-78.
- KWANTEN (G.), *Edmond-August De Schryver, 1898-1991. Politieke bibliografie van een gentleman-staatsman*, Leuven, 2001.
- LANDUYT (G.), "De voedingsnijverheid" in: R. BAETENS (ed.), *Industriële revoluties in de provincie Antwerpen*, Antwerpen, 1984, pp. 87-103.
- MOMMENS (T.E.), *Politieke, institutionele en economische componenten in de ontwikkeling van de Belgische zuivelsector tijdens het Interbellum*, Leuven, 1985 (onuitgegeven licentiaatsverhandeling).
- NIESTEN (E.), RAYMAEKERS (J.) & SEGERS (Y.), *Vrijwaar U van namaaksels! De Belgische zuivel in de voorbije twee eeuwen*, Leuven, 2002 (CAG Cahier 2).
- NILSON (J.), "Financing Agricultural Co-operatives under Changing Member Attributes and Market Conditions" in: P. TABARY, H. HASLE NIELSEN & G. VAN DIJCK (eds.), *Proceedings of the European Seminar on Adapting Farmers' Cooperatives to Changes of Policies and Market Powers in the EU*, Brussel, 1997, pp. 84-107.
- ROGER (C.), *La politique de l'alimentation en Belgique*, Brussel, 1944.
- SABEL (C.) & ZEITLIN (J.), "Historical Alternatives to Mass Production: Politics, Markets and Technology in Nineteenth-Century Industrialization", *Past & Present*, CVIII, 1985, pp. 133-176.
- SABEL (C.) & ZEITLIN (J.) (eds.), *World of Possibilities. Flexibility and Mass Production in: Western Industrialization*, Cambridge, 1997.
- SAS (B.), "Aandacht voor een 'verwaarloosde' regionale nijverheid. De ontwikkeling van de voedings- en genotmiddelenindustrie in de provincie Antwerpen in de 20^{ste} eeuw: geschiedenis en geregistreerde bedrijfsarchieven", *Bijdragen tot de Geschiedenis*, LXXXII, 1999, pp. 95-122.
- SCRANTON (P.), *Endless Novelty: Speciality Production and American Industrialization, 1865-1925*, Princeton, 1997.
- SEGERS (Y.), *Economische groei en levensstandaard. De ontwikkeling van de particuliere consumptie en het voedselverbruik in België, 1800-1913*, Leuven, 2002 (onuitgegeven doctoraatsverhandeling).
- SERVAIS (J.) & SERVAIS (P.), "Arrêté relatif à la production du lait de vache", *Pasinomie. Collection complète des lois, arrêtés et règlements généraux qui peuvent être invoqués en Belgique*, Brussel, 1940, pp. 285-289.
- SVERRISSON (A.), *Evolutionary Technical Change and Flexible Mechanization*, Lund, 1993.
- SVERRISSON (A.), "Small Boats and Large Ships. Social Continuity and Technical Change in the Icelandic Fisheries, 1800-1960", *Technology and Culture*, XLIII, 2002, pp. 227-253.
- TAYLOR (D.), "The English Dairy Industry, 1860-1913", *Economic History Review*, XXIX, 1976, pp. 585-601.
- TRACY (M.), *Food and Agriculture in a Market Economy. An Introduction to Theory, Practice and Policy*, La Hutte, 1993.
- VAN MOLLE (L.), *Ieder voor allen: de Belgische Boerenbond, 1890-1990*, Leuven, 1990.

"Industrialisation à la campagne. L'industrie laitière dans l'environnement de Bruxelles et dans sa périphérie pendant l'entre deux guerres"

WIM LEFEBVRE
YVES SEGERS

RÉSUMÉ

Jusqu'aujourd'hui les historiens des entreprises se sont occupés presque exclusivement de firmes de grande dimension ou d'entrepreneurs importants dans les principaux secteurs industriels. Au risque d'oublier que, au moins jusqu'à la Seconde Guerre mondiale, la plupart des travailleurs industriels étaient employés dans de petites entreprises, situées dans des régions peu industrialisées. L'article entend braquer le projecteur sur un secteur laissé dans l'ombre, en l'occurrence l'industrie laitière coopérative, durant l'entre-deux-guerres. A première vue, faire l'histoire de la production laitière durant cette période semble peut-être non pertinente ou même superflue, puisqu'elle se déroule dans des entités de production peu conséquentes. Toutefois des spécialistes estiment la valeur totale de la production laitière supérieure à celle de l'industrie de l'acier ou du charbon.

Des chercheurs sont de plus en plus convaincus que ces unités de taille modeste ont joué un rôle déterminant dans le développement industriel à long terme. En adaptant des innovations technologiques à leurs traditions de fabrication, ces petites entreprises ont réussi à se maintenir à côté des grandes entreprises. Dans ce contexte on peut parler de deux 'réseaux technologiques' différents: le premier pour la production à grande échelle, le second pour la production plus modeste. On peut concevoir ces 'réseaux technologiques' comme une approche socio-technique des processus industriels: ils suivent des évolutions technologiques spécifiques, qui sont appliquées par des acteurs sociaux bien particuliers.

L'étude se propose de voir si de tels 'réseaux technologiques' peuvent s'être constitués dans l'industrie laitière coopérative belge, en comparant des laiteries établies aux environs de Bruxelles avec celles qui sont plus périphériques. Dans l'analyse sont tenus en compte non seulement les développements technologiques, mais aussi d'autres aspects: l'hygiène, la concurrence, la vente des produits laitiers et le rendement économique.

"Industrialization in the country: the cooperative dairy industry near Brussels and in its periphery during the interwar period"

WIM LEFEBVRE
YVES SEGERS

SUMMARY

Until today, company history has predominantly dealt with large-scale companies or important entrepreneurs in leading industrial sectors. What historians tend to forget is that, at least until the Second World War, the largest part of industrial workers were employed in small factories, located in regions that were hardly industrialised. This article describes such a 'forgotten sector', namely the cooperative dairy industry, during the Interwar Period. At first sight, a history of the dairy industry may seem irrelevant or even superfluous, since it consisted of only very small production entities. But the total worth of the production of this small-scale sector during the Interwar Period was estimated higher than that of, for example, the steel sector.

More and more, however, researchers become convinced that small, traditional enterprises played an important role in long term technological and industrial developments. By adapting new technological possibilities to their traditional knowledge, these small enterprises often managed to compete for decades with large scale companies. There are indeed two different 'technological complexes': one represents the large scale production, the other the smaller production entities. These 'technological complexes' can be seen as a socio-technical approach to industrialisation processes: they embody specific paths to technological development, which are chosen by specific social actors.

This study examines whether such 'technological complexes' can be distinguished in the Belgian cooperative dairy sector, by comparing dairy factories in the immediate surroundings of the country's capital, Brussels, with those located in its periphery. In the analysis, not only technological developments are emphasised, but also aspects as knowledge of the production process, hygiene, competition, sales problems and the profitability of these companies.