

**VRUCHTBAARHEIDSTRANSITIE EIND 19de-
BEGIN 20ste EEUW
TEST-CASE : ZOTTEGEM 1871-1925 (1)**

door

Ivan COOLENS

Licentiaat geschiedenis (R.U.G.)

I. INLEIDING

De vruchtbaarheidstransitie in België op het einde van de 19de en in het begin van de 20ste eeuw werd bijna uitsluitend bestudeerd aan de hand van materiaal gebaseerd op ecologische meeteenheden. We denken hier in eerste instantie aan de studies van R. Lesthaeghe, die zich terdege bewust was van de gebreken verbonden aan een dergelijke aanpak. Hij pleitte dan ook voor de studie van de vruchtbaarheidstransitie op basis van nominale gegevens, waar het individu of het gezin de meeteenheid zouden zijn om aldus tot diepgaandere verklaringen te komen. Om tot een dergelijke geïndividualiseerde aanpak te komen, hebben we geopteerd voor de methode van gezinsreconstructie van de Franse demograaf, Louis Henry (2).

De keuze van Zottegem als onderzoeksobject is niet onoverwogen gebeurd. Zottegem dat tot in de 2de helft van de 19de eeuw een plattelandscentrum was, ging zich van dan af ontwikkelen tot een klein stedelijk centrum. Het werd licht geïndustrialiseerd en tevens ging de verstedelijking gepaard met de ontwikkeling van de tertiaire sector, door de rol van regionaal verzorgingscentrum die Zottegem toegemeten werd. Belangrijk is ook dat Zottegem zich ging ontwikkelen tot één van de belangrijkste pendelcentra in Vlaanderen. Pen-

(1) Deze studie is gebaseerd op een deel van onze licentiaatsverhandeling, *Demografische gedragspatronen en vruchtbaarheidstransitie, eind 19e-begin 20e eeuw. Test-case : Zottegem 1863-1930*, onuitgegeven licentiaatsverhandeling, R.U.G. (o.l.v. C. Vandenbroeke).

(2) L. HENRY, *Nouveau manuel de dépouillement et d'exploitation de l'état civil ancien*, Paris, 1965.

delarheid is immers een mogelijke factor voor de daling van de vruchtbaarheid in Vlaanderen. Bovendien is Zottegem gelegen in een streek waar seizoenarbeid — een andere mogelijke factor voor de vruchtbaarheidsdaling in Vlaanderen — niet onbelangrijk was.

2. VRUCHTBAARHEIDSCOEFFICIENTEN (3)

2.1. Vruchtbaarheidscoëfficiënten per leeftijdsgroep

De vruchtbaarheidscoëfficiënten worden bekomen door het aantal geboorten te delen door het aantal jaren, die alle gehuwde vrouwen in de betreffende leeftijdsgroep doorbrachten. Aldus bekomt men het gemiddeld aantal kinderen van één vrouw in één jaar tijd.

TABEL :

VRUCHTBAARHEIDSCOEFFICIENTEN PER LEEFTIJDGROEP
(INCLUSIEF PRENUPTIALEN) (°/oo)

Periode	Leeftijdsgroepen						
	15-19	20-24	25-29	30-34	35-39	40-44	20-34
1871-'90	273	520	416	359	253	115	1.295
1891-'00	444	487	341	303	210	133	1.131
1901-'10	412	364	257	197	130	59	818
1911-'18	167	325	201	134	74	83	690
1919-'25	286	297	214	197	157	158	708
1871-'00	350	506	388	349	238	121	1.243
1901-'25	324	327	225	188	120	70	740
1871-1925	333	394	297	256	184	102	947

De sterke schommelingen in de leeftijdsgroep 15-19 zijn te wijten aan het te gering aantal observaties. Zelfs als we de zes subperiodes samen beschouwen, kunnen we dit probleem slechts ten dele overbruggen. De waarde van onze vaststellingen is dan ook beperkt voor deze leeftijdsgroep.

(3) Het betreft hier steeds de wettige of de huwelijksvruchtbaarheid.

Zoals voor andere entiteiten vastgesteld werd, constateren we ook hier een lagere fecunditeit (in vergelijking met de leeftijdsgroep 20-24) voor de leeftijdsgroep 15-19. Algemeen wordt aangenomen dat dit zou te wijten zijn aan het voorkomen van adolescentiesteriliteit, alsook aan het feit dat de kinderen die voortspruiten uit de huwelijken afgesloten op 19-jarige leeftijd in de volgende leeftijdsgroep terechtkomen zonder dat dit gecompenseerd wordt door kinderen afkomstig van een jongere leeftijdsgroep (4).

De coëfficiënten van de leeftijdsgroep 15-19 buiten beschouwing gelaten, kan er voor elke subperiode en bijgevolg ook voor de totale periode een daling van de vruchtbaarheid worden vastgesteld naarmate de leeftijd toeneemt.

Bij een vergelijking van de subperiodes is er een duidelijke daling van de vruchtbaarheid waar te nemen. Deze daling toont goed de overgang naar een neo-malthusiaans gedragspatroon dat gekenmerkt wordt door anticonceptionele gebruiken om het kinderaantal te beperken. De daling van de vruchtbaarheid is best waarneembaar bij vergelijking van de gesommeerde vruchtbaarheidscoëfficiënten voor de leeftijdsgroep 20-34 (de vruchtbaarste periode van de vrouw). Waar de som voor de subperiode 1871-'90 nog 1.295 ‰ bedroeg, viel ze voor de subperiodes 1911-'18 en 1919-'25 terug tot ca. 700 ‰.

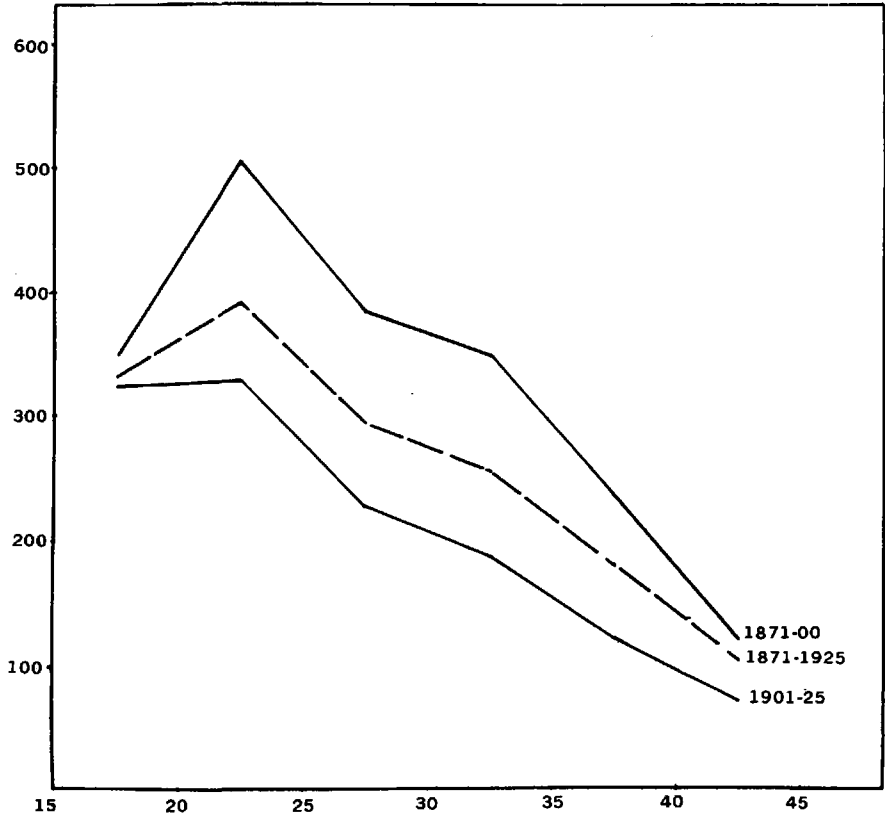
Ook bij vergelijking van de grafische voorstellingen van het vruchtbaarheidsverloop van de onderscheiden subperiodes is de overgang van een malthusiaans naar een neo-malthusiaans gedragspatroon duidelijk merkbaar.

Voor de subperiode 1871-'90 vertoont de curve een overwegend convex karakter, kenmerken voor een natuurlijk gedragspatroon. Wel is er voor de leeftijdsgroep 25-29 een knikpunt, waardoor de curve van de leeftijdsgroepen 20-24, 25-29 en 30-34 lichtjes concaaf wordt, wat een aanwijzing kan zijn dat een bepaald deel van de bevolking reeds anticonceptie toepaste.

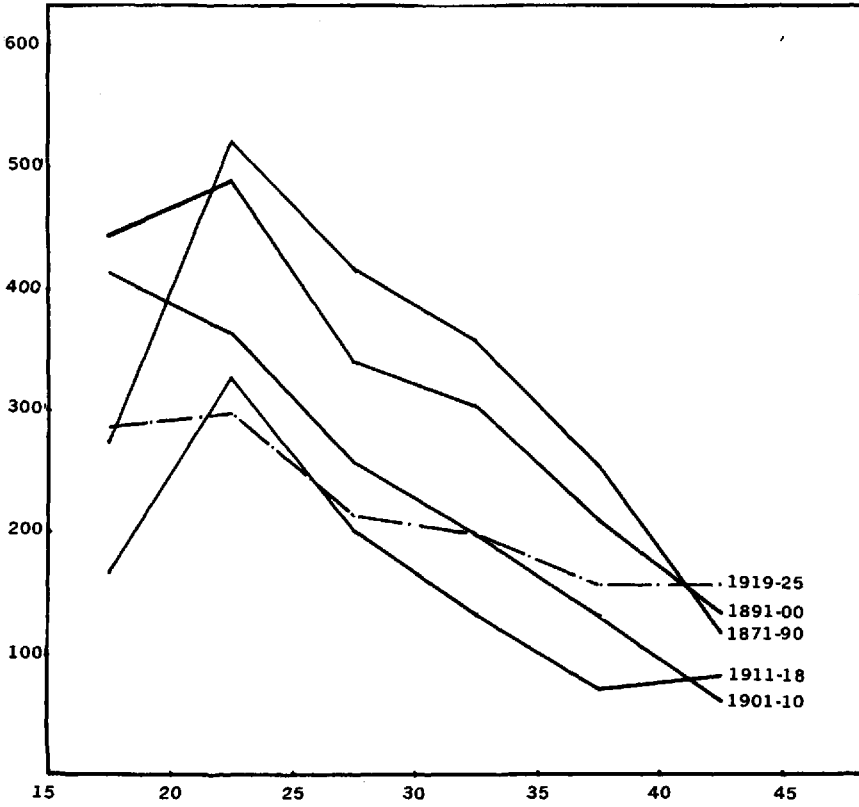
Voor de subperiode 1891-1900 kunnen grosso modo dezelfde vaststellingen gedaan worden. Het concaaf karakter van de curve bij de jonge leeftijdsgroepen (20-34) wordt wel meer uitgesproken, wat doet vermoeden dat het aandeel van de bevolking dat aan anticoncep-

(4) Deze problematiek wordt o.m. behandeld door H. CHARBONNEAU, *Vie et mort de nos ancêtres*, Montréal, 1975.

VRUCHTBAARHEIDSCOEFFICIENTEN PER LEEFTIJDGROEP



VRUCHTBAARHEIDSCOEFFICIENTEN PER LEEFTIJDGROEP



tie deed, aangroeide en/of efficiëntere technieken gebruikte. Hierbij dient ook rekening gehouden met het feit dat we in deze subperiode een stijging van de zuigelingensterfte krijgen, wat er op wijst dat de lactatieperiode ingekort werd waardoor de potentiële vruchtbaarheid toenam (5). Desondanks was er een merkbare daling van het vruchtbaarheidsniveau.

De vruchtbaarheidscurven van de subperiodes 1901-'10 en 1911-'18 vertonen een uitgesproken concaaf karakter. Dit illustreert het neo-malthusiaans gedragspatroon dat aangenomen werd.

Voor de subperiode 1919-'25 is het concaaf karakter opnieuw minder uitgesproken. Voor de leeftijdsgroep 30-34 is er een knikpunt dat een licht convex karakter in de curve doet ontstaan voor de leeftijdsgroepen 25-29, 30-34 en 35-39 daar de echtparen die hun huwelijk hadden uitgesteld ten gevolge van W.O. I, het "gewenst" kinderaantal op deze leeftijden in mindere mate bereikt hadden dan indien ze jonger zouden gehuwd zijn.

Ook hebben we de vruchtbaarheidscurven van Zottegem vergeleken met vruchtbaarheidscurven van andere entiteiten uit dezelfde periode, maar ook met de curve van een andere entiteit in het A.R..

TABEL :

VERGELJKING VAN DE VRUCHTBAARHEIDSCOEFFICIENTEN
IN TIJD EN RUIMTE (°/oo)

Periode	Leeftijdsgroepen					
	15-19	20-24	25-29	30-34	35-39	40-44
Zottegem 1881-'90	133	496	384	327	209	89
1901-'10	412	364	257	197	130	59
Kalmthout (6) 1700-'97	343	511	463	400	328	179

(5) I. COOLENS, *op.cit.*, p. 101.

(6) G. HECTORS, "Vruchtbaarheidsanalyse voor het einde van het Ancien Régime. Test-case : Kalmthout (1678-1828)", *Demografische evoluties en gedragspatronen van de 9de tot de 20ste eeuw in de Nederlanden*, R.U.G., 1977, p. 119 (Studia Historica Gandensia, 200).

Vruchtbaarheidstransitie te Zottegem, 1871-1925

Hoboken (7)	1831-'70	-	571	494	420	345	184
	1881-'90	606	580	464	336	257	107
Adinkerke (8)	1801-'80	673	585	547	510	415	218

Bij vergelijking met de vruchtbaarheidscoëfficiënten van het A.R. (Kalmthout 1700-'97) stellen we vast dat waar de vruchtbaarheidscurve voor Kalmthout een duidelijk convex karakter heeft (wat typisch is voor een natuurlijk vruchtbaarheidsgedrag), de vruchtbaarheidscurven van Zottegem meer en meer een concaaf karakter vertonen. Terwijl de curve van Zottegem voor de subperiode 1881-'90 nog een convex naast een concaaf gedeelte heeft, is dit convex gedeelte voor de subperiode 1901-'10 zo goed als verdwenen. Voor deze subperiode hebben we duidelijk te maken met een concave curve, wat karakteristiek is voor het neo-malthusiaanse gedragspatroon dat aangenomen werd. Dat de curve voor de subperiode 1881-'90 zowel een convex als concaaf gedeelte vertoont, heeft te maken met het feit dat slechts een gedeelte van de bevolking gebruik maakte van anti-conceptie en/of dat de technieken die toegepast werden nog onvoldoende efficiënt waren.

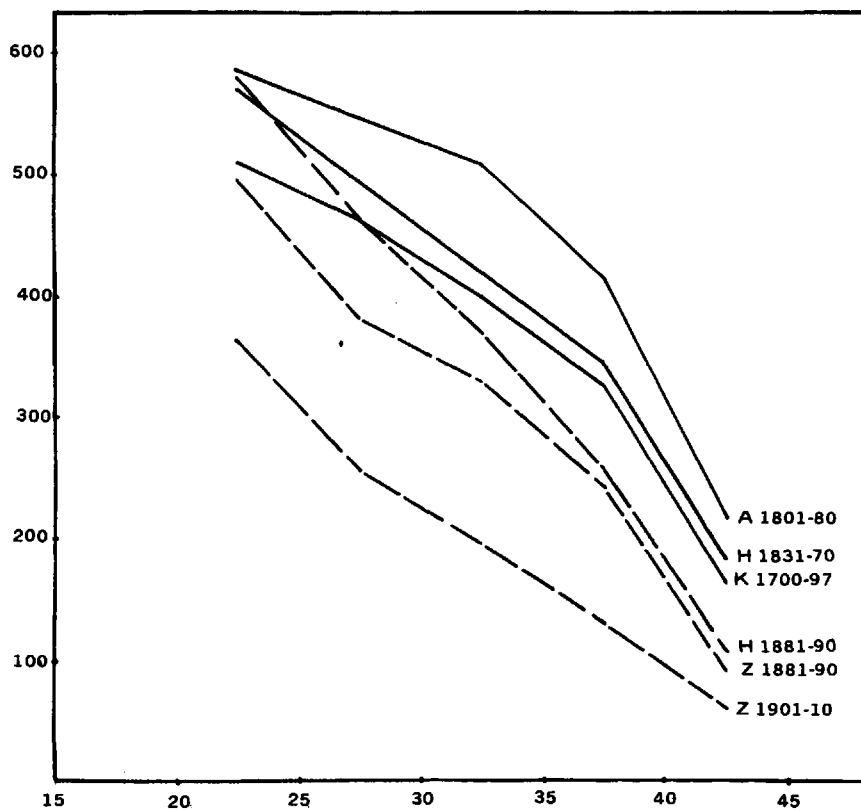
Ook de vruchtbaarheidscurven van Adinkerke en Hoboken in de 19de eeuw vertonen een duidelijk convex karakter. Eind 19de eeuw vond er een verandering plaats. Het natuurlijke gedragspatroon werd geleidelijk opgegeven, wat duidelijk blijkt uit het minder convexe karakter van de vruchtbaarheidscurve van Hoboken voor de subperiode 1881-'90. De curve van Zottegem vertoont voor dezelfde periode reeds een concaaf gedeelte bij de jongere leeftijdsgroepen (20-34). De vruchtbaarheidsdaling lijkt zich te Zottegem iets vroeger in te zetten. Mogelijk hebben seizoenarbeid en pendel ertoe bijgedragen dat een groter deel van de bevolking op de hoogte was van efficiënte(re) technieken.

Tevens is het interessant het vruchtbaarheidsniveau te vergelijken. Dat de vruchtbaarheidsdaling zich vroeger inzette te Zotte-

(7) R. MIERS, *De bevolkingsstructuur en -evolutie in de gemeente Hoboken in de 19e eeuw : een historisch-demografisch onderzoek (1804-1913)*, onuitgegeven licentiaatsverhandeling, R.U.G., 1976, p. 165.

(8) E. COSTENOBLE, *Een historisch-demografische studie van Adinkerke (1801-'80)*, licentiaatsverhandeling, R.U.G., 1977, p. 128. Een gedeelte van deze licentiaatsverhandeling werd gepubliceerd in *Handelingen van het Genootschap voor Geschiedenis van Brugge*, 1978, pp. 103-145.

VERGELIJKING VAN DE VRUCHTBAARHEIDSCOEFFICIENTEN
IN TIJD EN RUIMTE



gem, blijkt uit het lager vruchtbaarheidsniveau van Zottegem voor de subperiode 1881-'90, in vergelijking met Hoboken. Opvallend is overigens de evolutie van het vruchtbaarheidsniveau doorheen de tijd. Het hoogste niveau werd niet bereikt in het Ancien Régime, maar wel in de 19de eeuw (tot ca. 1870-'90). En toch hadden zowel de Kalmthoutse bevolking in de 18de en de Hobokense en Adinkerke bevolking in de 19de eeuw een natuurlijk vruchtbaarheidsgedrag. De stijging van de vruchtbaarheid moet evenwel gezien worden als het gevolg van de toename van de potentiële vruchtbaarheid in de 19de eeuw. Het was inderdaad zo dat in het A.R. de steriliteit hoger was ten gevolge van (tijdelijke) ondervoeding, waardoor de vrouwen kwetsbaarder waren voor ziekten die tijdelijke of definitieve steriliteit konden veroorzaken. Ook mag aangenomen worden dat de coïtusfrequentie in het A.R. minder hoog was (9). Op het einde van de 19de eeuw werd de potentiële vruchtbaarheid nog hoger door de verminderde lactatie. Rekening houdend met de gestegen potentiële vruchtbaarheid op het einde van de 19de eeuw, alsook met de dalende huwelijksleeftijd en stijgende huwelijksfrequentie was anticonceptie een noodzaak geworden, temeer daar ook de mortaliteit sterk gedaald was. Zonder vruchtbaarheidsbeperking zou "overbevolking" onvermijdelijk geworden zijn en bijgevolg elke vooruitgang onmogelijk.

2.2. De invloed van de huwelijksleeftijd op de vruchtbaarheidscoëfficiënten

Een andere manier om veranderingen in het vruchtbaarheids patroon op te sporen, is het nagaan van de invloed van de huwelijksduur aan de hand van de huwelijksleeftijd.

Algemeen wordt aangenomen dat bij een populatie met een premalthusiaans gedragspatroon, het leeftijdsverschil bij het huwelijk en de duur van het huwelijk weinig of geen invloed hebben op de fecunditeit van de verschillende leeftijdsgroepen. Het is evenwel niet uitgesloten dat de vruchtbaarheid toch afneemt bij de vrouwen die reeds langer gehuwd zijn en reeds meerdere bevallingen doorgemaakt hebben door het voorkomen van tijdelijke of definitieve steriliteit. Ook moet rekening gehouden worden met de mogelijke selectie van de

(9) We danken C. VANDENBROEKE voor de inzage van een artikel betreffende deze problematiek dat ter perse ligt.

meest vruchtbare vrouwen, die door het groter aantal bevallingen een grotere kans lopen te overlijden in het kraambed (10). Toch is de invloed van deze factoren vrij gering en wordt meestal alleen voor de leeftijdsklasse waarin de vrouw huwde een hogere vruchtbaarheid vastgesteld.

Bij een bevolking met een malthusiaans vruchtbaarheidspatroon gaat de invloed van de huwelijksleeftijd en huwelijksduur zich manifesteren. Deze invloed is nog duidelijker merkbaar bij een bevolking die neo-malthusiaanse gedragspatronen aanneemt. Er mag dan ook aangenomen worden dat het vruchtbaarheidsniveau van de huwelijken die op hogere leeftijden zijn afgesloten hoger ligt dan dit van de jonger gehuwden binnen dezelfde leeftijdsklasse.

TABEL :

INVLOED VAN DE HUWELIJKSLEEFTIJD OP DE VRUCHTBAARHEIDSCOEFFICIENTEN (°/oo)

Huwelijks- leeftijd	Leeftijdsgroep					
	15-19	20-24	25-29	30-34	35-39	40-44
Gezinnen gevormd in de periode 1871-'80						
15-19	571	600	400	533	400	-
20-24		555	400	350	291	133
25-29			551	438	296	148
30-34				362	309	169
35-39					333	175
40-44						174
Tot.	571	563	464	400	304	146
Gezinnen gevormd in de periode 1881-'90						
15-19	133	480	360	293	-	-
20-24		500	387	239	157	61
25-29			385	407	252	107
30-34				500	310	109
35-39					222	154
40-44						143
Tot.	133	496	384	327	209	93

(10) C. VANDENBROEKE, "Bevallingsstoornissen en kraambedsterfte (17e-19e eeuw)", *Bijdragen tot de geschiedenis*, 1977, pp. 133-163.

Vruchtbaarheidstransitie te Zottegem, 1871-1925

Gezinnen gevormd in de periode 1891-1900

15-19	444	267	136	98	-	-
20-24		536	317	265	212	154
25-29			497	342	177	128
30-34				463	244	89
35-39					706	200
40-44						-
Tot.	444	487	341	303	210	134

Gezinnen gevormd in de periode 1901-'10

15-19	412	346	123	92	56	-
20-24		372	225	142	101	33
25-29			407	252	150	88
30-34				359	171	39
35-39					250	133
40-44						87
Tot.	412	364	257	196	130	59

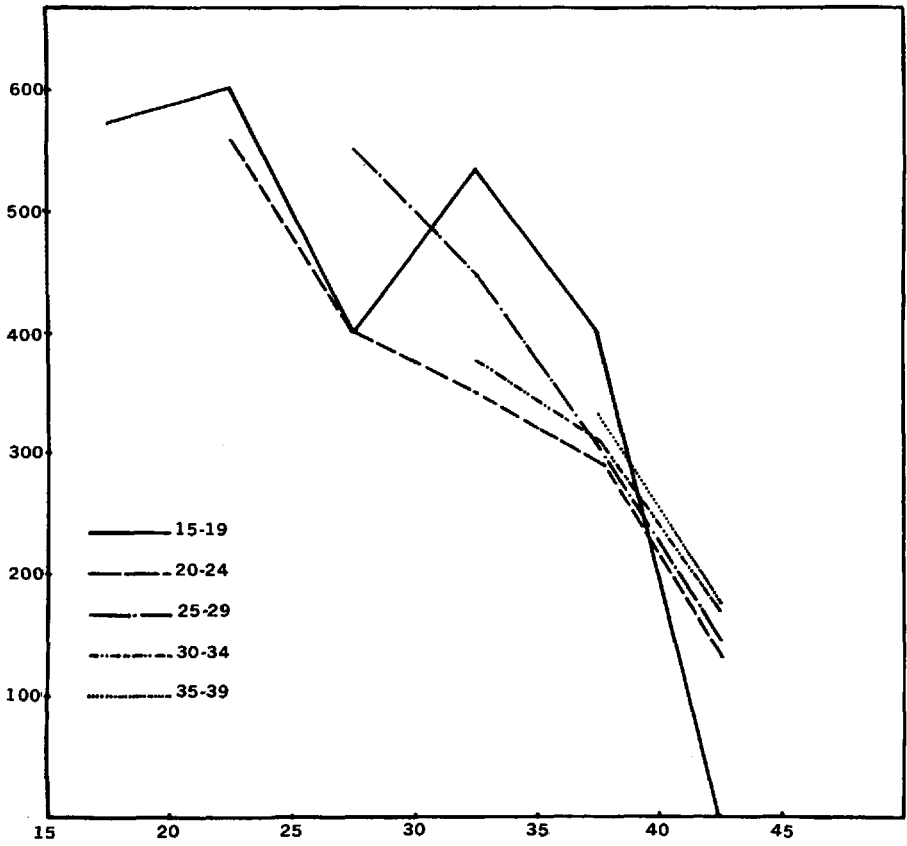
Gezinnen gevormd in de periode 1911-'18

15-19	167	275	175	111	-	-
20-24		342	168	122	65	-
25-29			314	222	39	34
30-34				300	166	154
35-39					272	120
40-44						308
Tot.	286	285	214	197	157	158

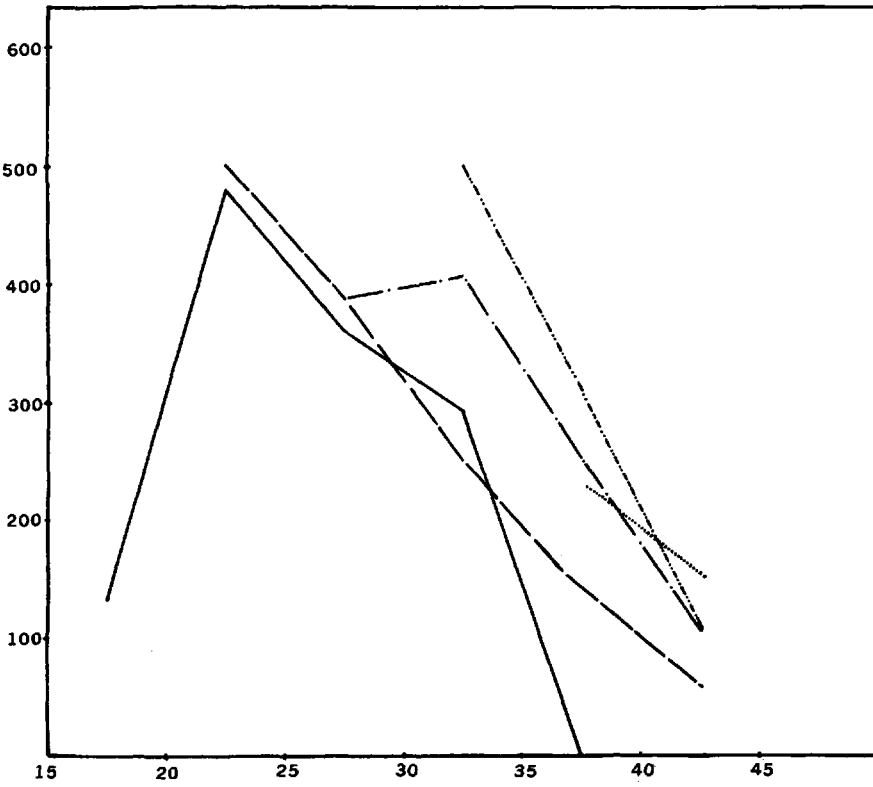
Gezinnen gevormd in de periode 1919-'25

15-19	286	222	158	-	-	-
20-24		321	203	169	-	-
25-29			238	177	49	-
30-34				262	125	-
35-39					423	244
40-44						140
Tot.	286	285	214	197	157	158

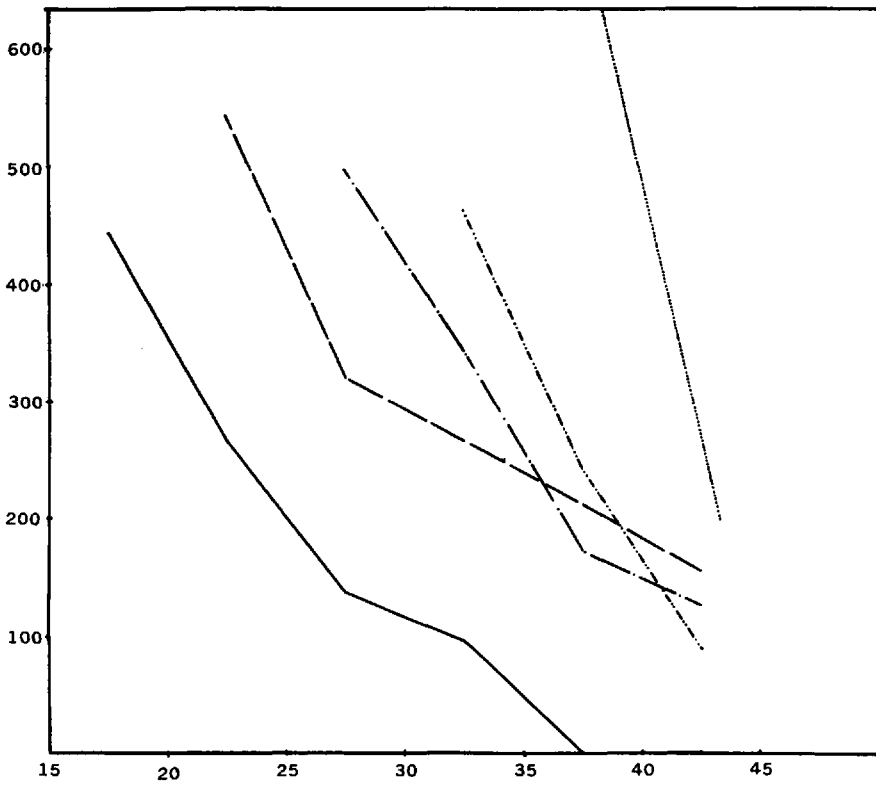
VRUCHTBAARHEIDSCOEFFICIENTEN VOLGENS DE
HUWELIJKSLEEF TIJD (1871-'80)



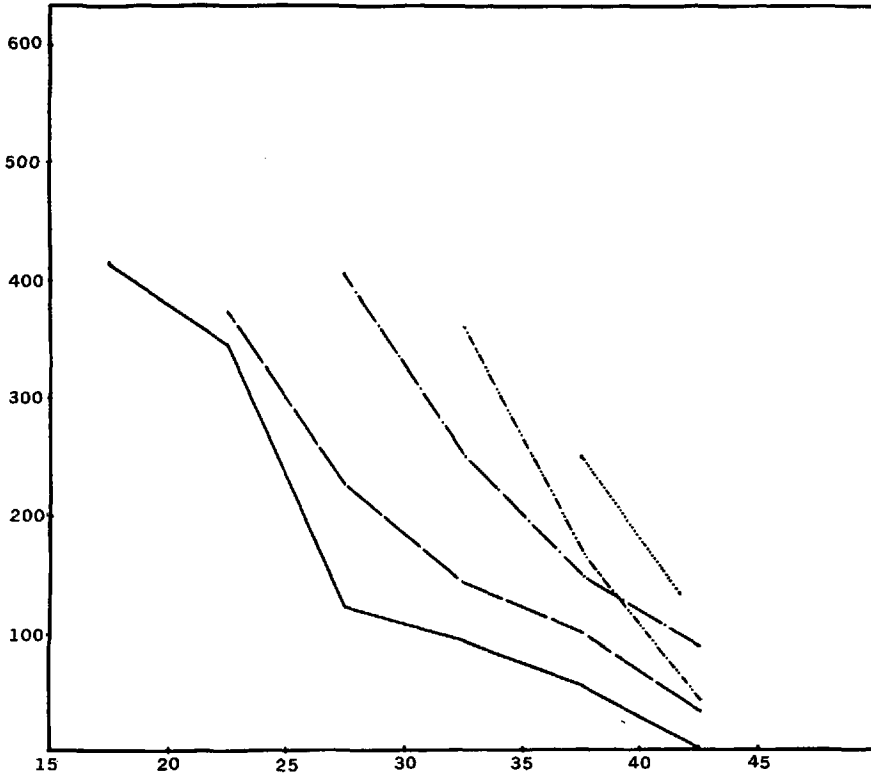
**VRUCHTBAARHEIDSCOEFFICIENTEN VOLGENS DE
HUWELIJKSLEEF TIJD (1881-'90)**



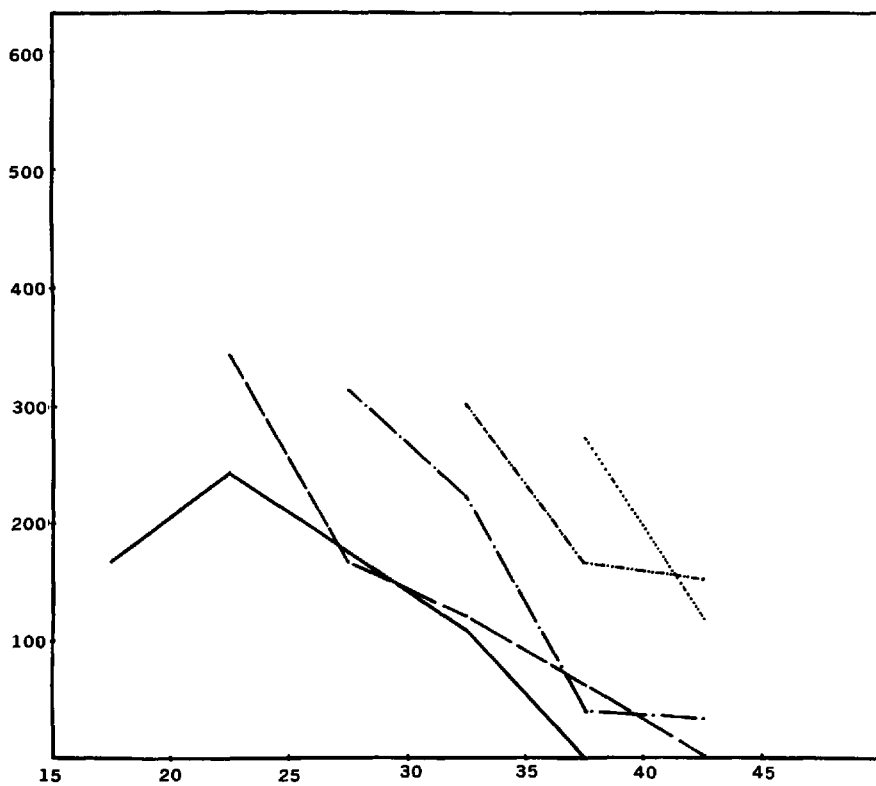
**VRUCHTBAARHEIDSCOEFFICIENTEN VOLGENS DE
HUWELIJSLEEF TIJD (1891-1900)**



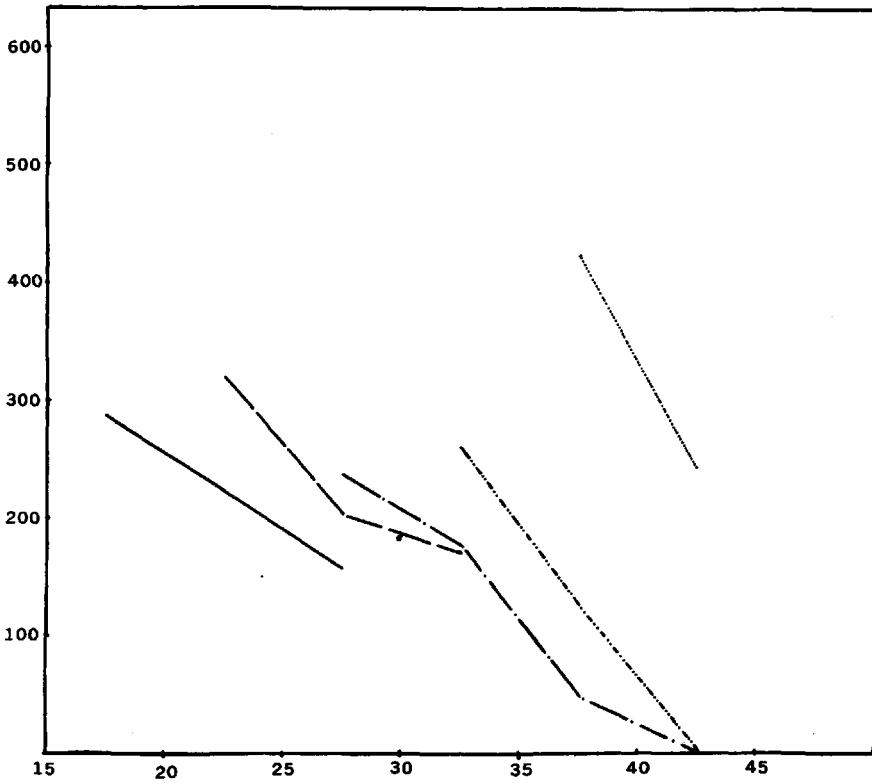
**VRUCHTBAARHEIDSCOEFFICIENTEN VOLGENS DE
HUWELIJSLEEF TIJD (1901-'10)**



VRUCHTBAARHEIDSCOEFFICIENTEN VOLGENS DE
HUWELIJKSLEEF TIJD (1911-'18)



**VRUCHTBAARHEIDSCOEFFICIENTEN VOLGENS DE
HUWELIJKSLEEF TIJD (1919-'25)**



Voor de subperiode 1871-'80 stellen we een concaaf karakter vast van de vruchtbaarheidscurve van de leeftijdsgroep 20-24 (de jonggehuwden), wat een aanwijzing is voor het toepassen van anti-conceptionele gebruiken binnen het huwelijk. Bij de huwelijken afgesloten in oudere leeftijdsgroepen was de toepassing van anticonceptie binnen het huwelijk van geen belang. Het anticonceptioneel gedrag binnen de huwelijken afgesloten in de leeftijdsgroep 20-24 is duidelijk merkbaar op de grafiek. Niet alleen is er het duidelijk concaaf gedeelte van de curve, maar bovendien is er een merkbaar niveauverschil met het verloop van de curve betreffende de huwelijken afgesloten in de leeftijdsklasse 25-29.

Ook de curve voor de subperiode 1881-'90 vertoont een concaaf karakter voor de huwelijken afgesloten in de leeftijdsgroep 20-24. Tevens kunnen we ook voor deze subperiode een duidelijk niveauverschil vaststellen met de vruchtbaarheidscurve van de huwelijken afgesloten in de leeftijdsklasse 25-29; niveauverschil dat gezien het globaal concaaf karakter van de curve van de leeftijdsgroep 20-24 ook bij de andere leeftijdsgroepen behouden blijft, in tegenstelling met de voorgaande periode.

Ook de curve voor de subperiode 1881-'90 vertoont een concaaf karakter voor de huwelijken afgesloten in de leeftijdsgroep 20-24. Tevens kunnen we ook voor deze subperiode een duidelijk niveauverschil vaststellen met de vruchtbaarheidscurve van de huwelijken afgesloten in de leeftijdsklasse 25-29; niveauverschil dat gezien het globaal concaaf karakter van de curve van de leeftijdsgroep 20-24 ook bij de andere leeftijdsgroepen behouden blijft, in tegenstelling met de voorgaande periode.

Voor de subperiode 1891-1900 krijgen we een nieuw beeld. Het concave karakter van de curve is reeds merkbaar bij de vruchtbaarheidscurven van de huwelijken afgesloten in de leeftijdsklassen 20-24, 25-29 en 30-34. Het niveauverschil van de vruchtbaarheidscurven van huwelijken in verschillende leeftijdsklassen wordt duidelijker. Steeds meer wordt duidelijk dat huwelijken die in oudere leeftijdsklassen werden afgesloten, gekenmerkt werden door een hogere vruchtbaarheid binnen dezelfde leeftijdsklasse dan de huwelijken die op jongere leeftijd werden afgesloten.

In de subperiode 1901-'10 krijgen we een verder accentueren van deze evolutie. Ondanks de verstoringen t.g.v. de eerste wereldoorlog in de subperiode 1911-'18 en 1919-'25 wordt deze evolutie verder bestendigd.

Concluderend kunnen we stellen dat er een duidelijke relatie was tussen huwelijksleeftijd (-duur) en vruchtbaarheidsniveau & -verloop. Naarmate het neo-malthusiaans gedragspatroon sterker verspreid geraakt, wordt het niveauverschil tussen de vruchtbaarheidscurven van de huwelijken afgesloten in verschillende leeftijdsklassen steeds duidelijker geaccentueerd. Ook worden de vruchtbaarheidscurven van de latere subperiodes steeds meer gekenmerkt door een concaaf karakter.

2.3. Voltooide en volledige gezinnen

Als voltooide gezinnen worden beschouwd deze gezinnen die voortijdig (vóór de vrouw de leeftijd van 45 j. bereikt) afgesloten werden. Volledige gezinnen zijn deze welke kunnen gevolgd worden tot de vrouw haar menopauze bereikt. Doorgaans gebeurt dit tussen de 45 en 50 jaar. Om het aantal observaties niet te moeten beperken, nemen we 45 jaar als limiet.

Door de afzonderlijke studie van de fecunditeit van beide soorten gezinnen willen we meer inzicht verwerven in de fecunditeitsdaling volgens de leeftijd. We willen nl. nagaan of de vruchtbaarste huwelijken niet meer onderhevig waren aan het risico van vroegtijdige ontbinding. Indien dit zou worden vastgesteld, zou de dalende fecunditeit gedeeltelijk kunnen verklaard worden als gevolg van de eliminatie van de meest vruchtbare vrouwen.

TABEL :

VRUCHTBAARHEIDSCOEFFICIENTEN VAN DE VOLLEDIGE EN VOLTOOIDE GEZINNEN (‰/‰)

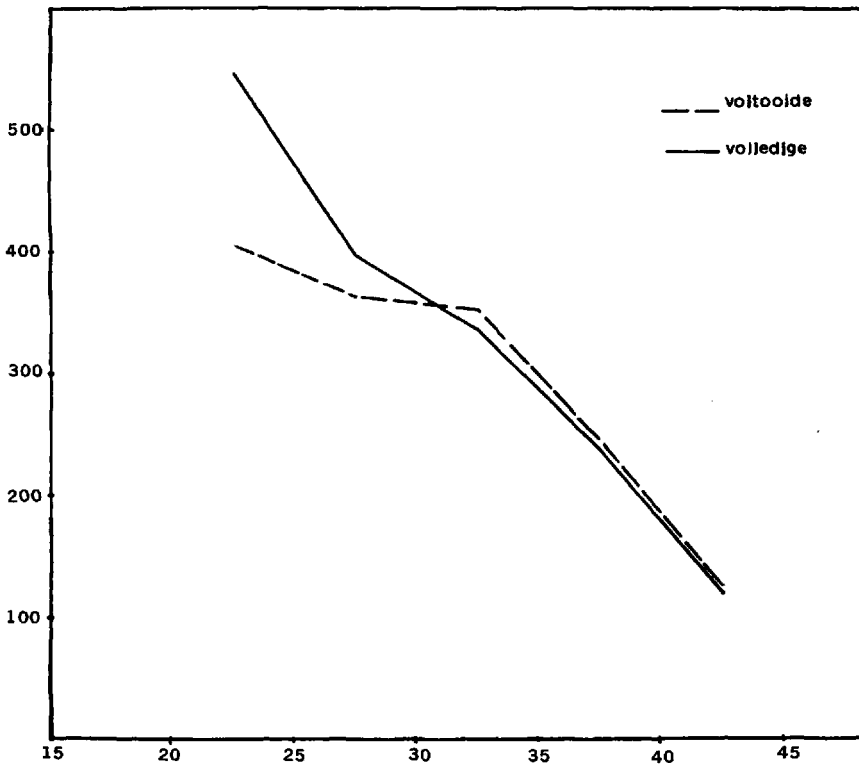
Huwelijks- leeftijd	Leeftijdsgroepen					
	15-19	20-24	25-29	40-34	35-39	40-44
Gezinnen gevormd in de periode 1871-1900						
1. volledige gezinnen						
15-19	240	533	377	356	133	-
20-24		549	366	279	202	119
25-29			455	389	244	125
30-34				384	309	126
35-39					358	165
40-44						-
Tot.	240	547	395	336	237	121

Huwelijks- leeftijd	Leeftijdsgroepen					
	15-19	20-24	25-29	40-34	35-39	40-44
2. voltooide gezinnen						
15-19	533	200	82	-	-	-
20-24		474	344	252	275	61
25-29			547	467	286	154
30-34				550	217	143
35-39					222	400
40-44						120
Tot.	533	408	364	353	246	125
Gezinnen gevormd in de periode 1901-'25						
1. volledige gezinnen						
15-19	500	333	100	-	-	-
20-24		395	189	167	89	-
25-29			362	262	129	76
30-34				370	148	43
35-39					282	143
40-44						-
Tot.	500	375	273	252	136	63
2. voltooide gezinnen						
15-19	314	284	149	110	61	-
20-24		338	201	131	91	563
25-29			288	189	63	62
30-34				240	160	100
35-39					444	364
40-44						159
Tot.	314	323	216	160	106	83
Gezinnen gevormd in de periode 1871-1925						
1. volledige gezinnen						
15-44	276	520	259	313	207	103
2. voltooide gezinnen						
15-44	353	336	242	198	133	93

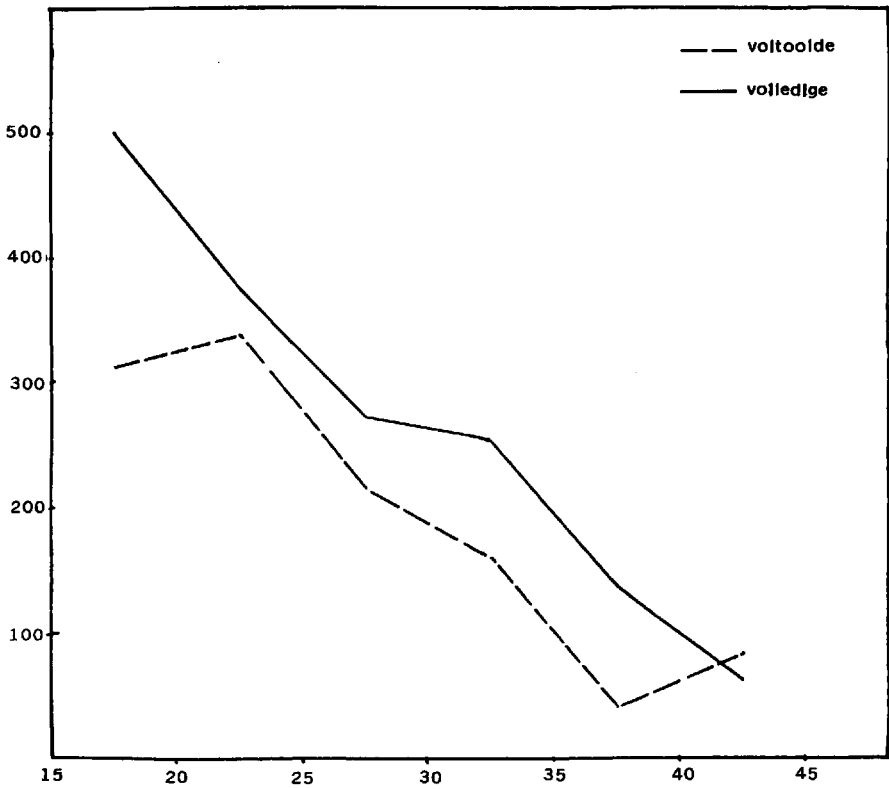
Bij een vergelijking van de vruchtbaarheidscoëfficiënten van de volledige en voltooide gezinnen blijkt dat de voortijdig afgebroken of voltooide gezinnen geen hogere vruchtbaarheidscoëfficiënten hadden, zodat de daling van de vruchtbaarheid onder geen beding kan toegeschreven worden aan de ontbinding van de vruchtbaarste gezinnen.

Integendeel, voor de totale periode alsook voor de subperiode 1901-'25 was de vruchtbaarheid van de volledige gezinnen hoger. Enkel voor de subperiode 1871-1900 was de vruchtbaarheid van de vol-

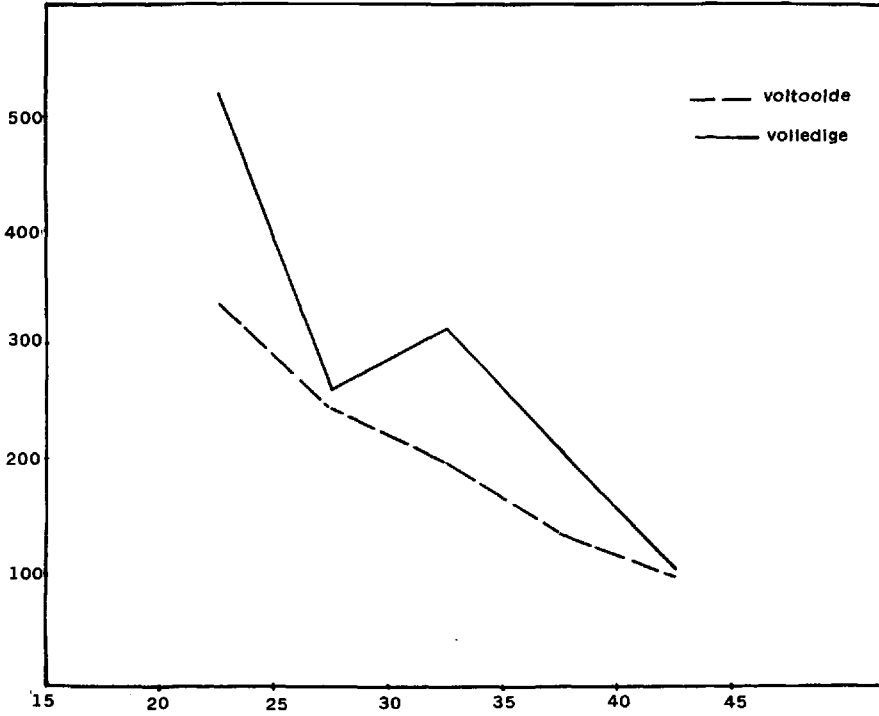
**VRUCHTBAARHEIDSCOEFFICIENTEN VAN DE
VOLTOOIDE EN VOLLEDIGE GEZINNEN
(1871-1900)**



VRUCHTBAARHEIDSCOEFFICIENTEN VAN DE
VOLTOOIDE EN VOLLEDIGE GEZINNEN
(1901-'25)



**VRUCHTBAARHEIDSCOEFFICIENTEN VAN DE
VOLTOOIDE EN VOLLEDIGE GEZINNEN
(1871-1925)**



tooiden gezinnen bij de oudere leeftijdsklasse lichtjes hoger.

3. VRUCHTBAARHEID VOLGENS DE SOCIO-PROFESSIELE GROEP (11)

De bedoeling is na te gaan welke groepen het eerst een nieuw vruchtbaarheidsgedrag aannamen. Dit kan ons meer inzicht geven in de factoren die de gedragswijziging veroorzaakten.

TABEL :

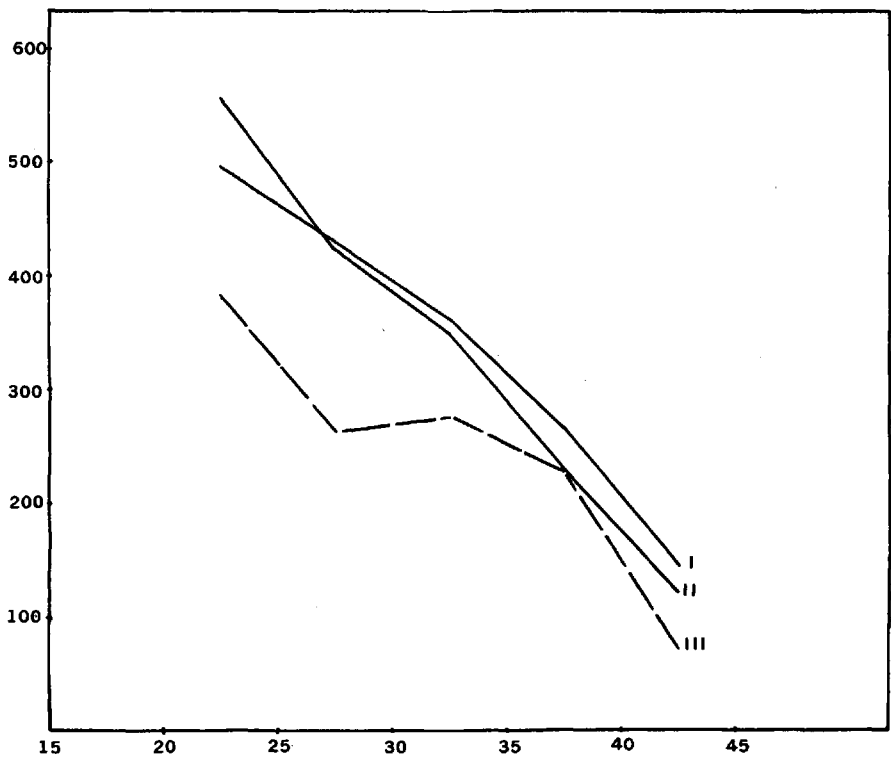
VRUCHTBAARHEIDSCOEFFICIENTEN PER SOCIO-PROF. GROEP
(inclusief prenuptialen) (°/oo)

Socio-prof. groep	Leeftijdsgroepen					
	15-19	20-24	25-29	30-34	35-39	40-44
Gezinnen gevormd in de periode 1871-1900						
I ('arme' groep)	471	497	430	362	265	145
II (middengroep)	400	555	424	349	230	122
III ('rijke' groep)	-	382	262	276	231	72
Gezinnen gevormd in de periode 1901-'25						
I	-	377	249	188	112	54
II	327	311	218	182	121	80
III	-	286	193	217	153	68

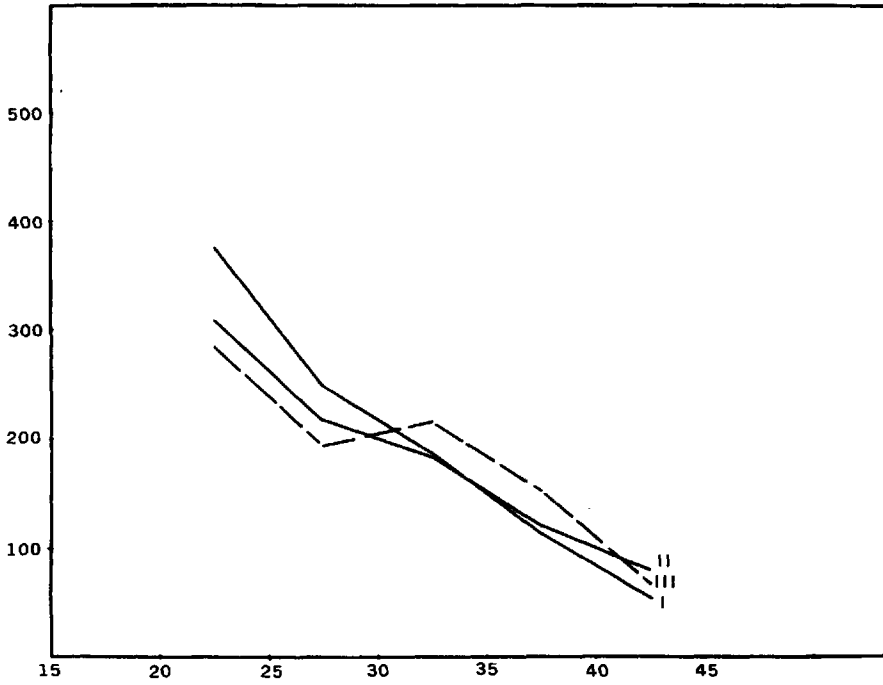
Vóór 1900 blijkt vooral de 'rijke' groep anticonceptie toe te passen wat af te leiden valt uit het concave gedeelte van de vruchtbaarheidscurve en uit het lager niveau van de vruchtbaarheid. Ook de

(11) Voor de wijze van indeling van de bevolking in socio-professionele categorieën verwijzen we naar onze licentiaatsverhandeling, *Demografische gedragspatronen en ...*, pp. 21-28. Als 'rijk' werden beschouwd zij die meer dan 40,- belasting betaalden. Tot de middengroep behoorden zij die tussen 15,- en de 40,- belasting betaalden. Als 'arm' werden beschouwd zij die minder dan 15,- belasting betaalden.

**VRUCHTBAARHEIDSCOEFFICIENTEN VOLGENS DE
SOCIO-PROFESSIELE GROEP (1871-1900)**



**VRUCHTBAARHEIDSCOEFFICIENTEN VOLGENS DE
SOCIO-PROFESSIELE GROEP (1901-'25)**



vruchtbaarheidscurve van de middengroep vertoont reeds een gedeelte met een licht concaaf karakter. De vruchtbaarheidscurve van de 'arme' groep vertoont een convex karakter wat typerend is voor het natuurlijk vruchtbaarheidspatroon van deze groep.

De mate waarin borstvoeding werd toegepast in de verschillende socio-professionele groepen kunnen we niet precies bepalen. Dit zou ons nochtans kunnen helpen bij het verklaren van het verschil in vruchtbaarheidsniveau tussen de diverse socio-professionele groepen. Zo zou het hoger vruchtbaarheidsniveau van één bepaalde socio-professionele groep eventueel kunnen verklaard worden als het gevolg van de afschaffing of vermindering van de borstvoeding in deze groep. Het staat immers vast dat verminderde lactatie de potentiële vruchtbaarheid doet toenemen.

Na 1900 hadden de 3 onderscheiden groepen een vruchtbaarheidsbeperkend gedragspatroon aangenomen, wat blijkt uit het concave gedeelte van de vruchtbaarheidscurven. Opvallend is vooral de ommezwaai die plaatsgreep bij de armste groep die na 1900 het natuurlijk vruchtbaarheidsgedrag volledig afgezworen had. De zo snelle verandering moet gezien worden als het gevolg van de seizoenarbeid en vooral van de ontwikkeling van de pendel. Dit moet trouwens in samenhang gezien worden met de evoluerende samenstelling van deze groep. Tot vóór 1900 bestond hij overwegend uit dagloners die in de agrarische sector en/of huisnijverheid te werkgesteld waren, terwijl hij na 1900 overwegend mensen uit de secundaire sector omvatte. Voor de dagloners-thuiswerkers was de familie de productievorm en het dominant productiemiddel : arbeid, zodat een "optimaal economisch-rationeel" vruchtbaarheidsgedrag gericht was op een maximaal aantal kinderen eens het huwelijk, d.w.z. een eigen familiale productiekern een mogelijkheid was geworden. Met een natuurlijk vruchtbaarheidspatroon maximiseerde men immers de productiemiddelen. Bovendien was het niet nodig het kindertal te beperken teneinde ver-snijpering van het bedrijfskapitaal tegen te gaan. Een dergelijke beperking zou immers nadelig zijn omdat men eens economisch inactief aangewezen was op de inkomsten van de kinderen die nog economisch actief waren. Door beperking van het aantal kinderen vergrootte men als het ware het risico van een moeilijke oude dag. Er bestond immers nog geen systeem van sociale zekerheid. Daartegenover stonden de in de secundaire sector tewerkgestelde arbeiders van na 1900. Bij hen werd de dominante productievorm (arbeid) steeds minder familiaal georganiseerd. Bij een reële inkomenstoename verzwakte ver-

der de noodzaak van de bijdrage van de jongeren tot de ouderlijke gezinshuishouding. Integendeel, d.m.v. reële inkomensverbetering was het mogelijk via het optrekken van het onderwijspeil van een of meer kinderen, aan statusverbetering te doen (12).

Wat de middengroep betreft, deze hadden als productiemiddelen zowel kapitaal als arbeid terwijl de productievorm ook familiaal georganiseerd was. Voor hen was de situatie moeilijker : enerzijds was er de behoefte om de productiemiddelen te doen toenemen via een opgevoerd kindertal, anderzijds zou een teveel aan kinderen nadelig zijn voor het ander productiemiddel : kapitaal dat het gevaar liep te versnipperen. Dit verklaart waarom de vruchtbaarheidsbeperking minder sterk doorgedreven werd dan bij de 'rijke' groep waar het kapitaal als productievorm domineerde en het voorkomen van de versnippering van dit kapitaal het hoofdmotief was om aan vruchtbaarheidsbeperking te doen.

4. VRUCHTBAARHEID VOLGENS DE ALFABETISATIEGRAAD

TABEL :

VRUCHTBAARHEIDSCOEFFICIENTEN VOLGENS DE GELETTERDHEID 1871-1925 (°/oo)

Huwelijks- leeftijd	Leeftijdsgroepen					
	15-19	20-24	25-29	30-34	35-39	40-44
	1. ongeletterden					
15-19	545	508	200	280	200	-
20-24		468	397	266	246	136
25-29			466	332	193	123
30-34				488	252	156
35-39					439	145
40-44						167
Tot.	545	480	393	323	239	131

(12) R. LESTHAEGHE & C. WILSON, *Productievormen, Stemgedrag en Vruchtbaarheidstransitie in Westeuropees Perspectief, 1870-1930*, pp. 5-6.

2. geletterden

Huwelijks- leeftijd	Leeftijdsgroepen					
	15-19	20-24	25-29	30-34	35-39	40-44
15-19	311	297	190	144	48	-
20-24		412	256	201	147	84
25-29			374	296	179	103
30-34				345	218	88
35-39					316	176
40-44						129
15-44	311	384	285	252	175	96

Als geletterd worden beschouwd de gezinnen waar zowel de man als de vrouw hun huwelijksakte hebben getekend. De ongeletterde gezinnen zijn deze waar 1 of beide huwelijkspartners daartoe niet in staat waren.

Ook moet men er zich van bewust zijn dat de geletterden een grote groep waren, waartoe het merendeel van gezinnen behoorden. De ongeletterden daarentegen vormden een kleine marginale groep helemaal onderaan de sociale ladder.

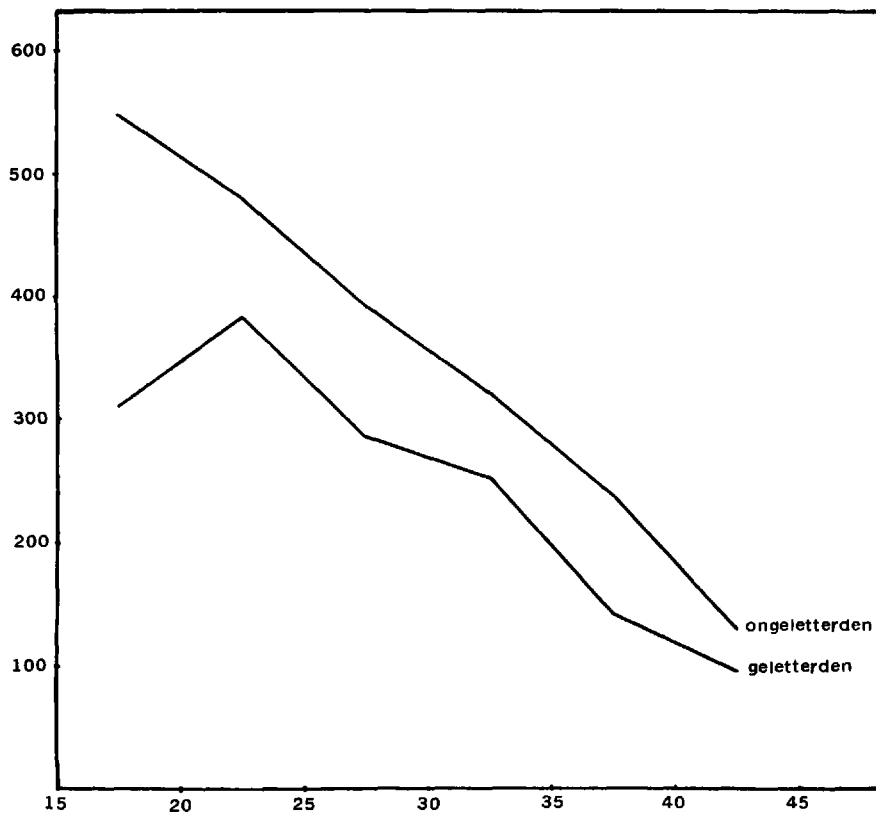
We willen hier nagaan of de geletterdheid een weerslag had op de vruchtbaarheidsdaling. Er kan immers verondersteld worden dat een toename van het onderwijspeil een gunstige invloed had om tot een meer rationeel vruchtbaarheidsgedrag te komen. Tot nu toe werd dit enkel bestudeerd op basis van ecologische meeteenheden. In een dergelijke studie kwam R. Lesthaeghe tot de conclusie dat de uitroeiing van de ongeletterdheid door de ontwikkeling van het lager onderwijs meer bijdroeg tot de continuïteit van de bestaande morele normen dan tot hun verandering. Volgens hem is de graad van geletterdheid een betere indicator voor traditionalisme dan voor modernisatie en kan de toename van het onderwijspeil niet aanvaard worden als een faktor die bijdroeg tot een rationeler vruchtbaarheidsgedrag (13).

In onze studie, gebaseerd op nominale gegevens en waar het gezin de meeteenheid is, kwamen we tot de volgende vaststellingen.

De vruchtbaarheidscurve van de ongeletterden heeft een licht convex karakter (de leeftijdsgroepen 15-19 en 40-44 die op te weinig gegevens steunen buiten beschouwing gelaten). Bovendien is het vruchtbaarheidsniveau aanzienlijk hoger dan dat van de geletterden.

(13) R. LESTHAEGHE, *The decline of Belgian fertility, 1800-1970*, New Jersey, 1977, pp. 189-194.

**VRUCHTBAARHEIDSCOEFFICIENTEN VOLGENS DE
(ON)GELETTERDHEID (1871-1925)**



Hieruit blijkt dat de ongeletterden een overwegend natuurlijk vruchtbaarheidsgedrag hadden.

De vruchtbaarheidscurve van de geletterden heeft een concaaf en convex gedeelte. Het convexe gedeelte moet vooral gezien worden als het gevolg van het beschouwen van de bestudeerde periode als één geheel. Bij opsplitsing in een periode vóór en na 1900 zouden we een beter beeld krijgen. Het concave karakter van de curve na 1900 zou meer geaccentueerd worden. Doch ook nu blijkt dat de geletterden een meer vruchtbaarheidsbeperkend gedragspatroon hadden.

Hieruit besluiten dat geletterdheid aan de basis lag van de verandering van het vruchtbaarheidspatroon zou o.i. te vergaand zijn. Het lijkt ons eerder zo dat geletterdheid een faktor was die de vruchtbaarheidsdaling vergezelde, zonder dat er daarom een causaal verband bestond. Ongeletterdheid moet eerder gezien worden als een uiting van conservatisme bij de allerlaagste maatschappelijke geledingen. Het waren mensen die nog in de traditionele sectoren (o.a. weggkwijvende huisnijverheid) te werk gesteld waren. Het betrof een zeer behoudsgezinde en weinig dynamische groep. Net zoals ze er niet toe kwamen om te leren schrijven, kwamen ze er ook niet toe hun natuurlijk vruchtbaarheidsgedrag te laten varen en te vervangen door een moderner vruchtbaarheidsgedrag. Zowel de ongeletterdheid als het natuurlijk vruchtbaarheidsgedrag en het feit dat ze tewerkgesteld waren in de traditionele sectoren waren kenmerken van hun behoudsgezindheid. Het is dan ook niet helemaal juist als R. Lesthaeghe beweert dat geletterdheid een betere indicator is voor traditionalisme dan voor modernisatie. Het is integendeel de ongeletterdheid die een goede indicator is voor traditionalisme.

Wel kunnen we zijn stelling bijtreden dat het toegenomen onderwijspeil niet bijdroeg tot een rationeler vruchtbaarheidsgedrag. Immers, ook de ongeletterden pasten het voor hen meest rationele vruchtbaarheidsgedrag toe. Voor de ongeletterden (overwegend dagloners) was de productie familiaal georganiseerd en was het enige productiemiddel arbeid. Zoals we reeds eerder zagen is in een dergelijk geval een natuurlijk vruchtbaarheidsgedrag het 'optimaal economisch rationeel' vruchtbaarheidsgedrag. Zelfs zonder dat ze geletterd waren, was hun vruchtbaarheidsgedrag rationeel verantwoord. Een vruchtbaarheidsbeperkend gedragspatroon zou pas rationeel worden op het ogenblik dat ze in moderner sectoren konden tewerkgesteld worden. Ze waren echter te behoudsgezind om daartoe te komen. Op dat vlak was hun gedrag veel minder rationeel.

5. SAMENSTELLING VAN DE GEZINNEN

5.1. Kindertal van de volledige gezinnen

Om de storende invloed van de voltooide gezinnen te vermijden, hebben we ons hier beperkt tot de volledige gezinnen. Ook hebben we een onderscheid gemaakt volgens de huwelijksleeftijd, wat ons moet toelaten meer inzicht te verwerven betreffende de invloed van de huwelijksduur op de gezinsomvang.

TABEL :

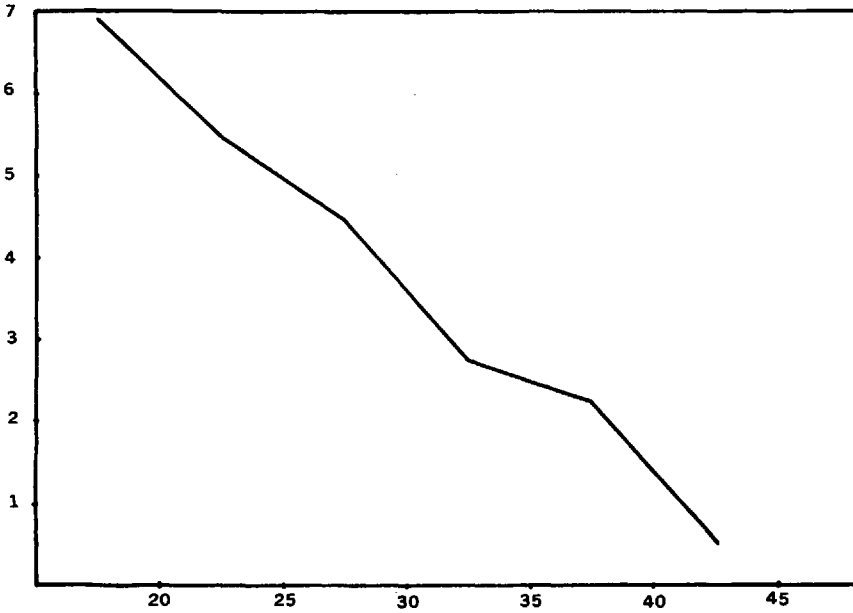
SPREIDING VAN HET AANTAL GEZINNEN VOLGENS HET AANTAL KINDEREN EN DE HUWELIJKSLEEFTIJD (1871-1925)

Aant. kind.	15-19	20-24	25-29	30-34	35-39	40-44	15-44
0	1	6	11	9	4	3	34
1		3	11	9	3	3	29
2	1	11	12	12	8		44
3	1	18	16	6	11		52
4	1	10	10	8	4		33
5		16	11	4			31
6	1	12	15	9			37
7	2	8	9				19
8		7	9				16
9		6	7				13
10		7	5				12
11	2	5					7
12	1	3					4
13		2					2
Tot. A. Gez.	10	114	116	57	30	6	333
Tot. A. Kind.	69	624	516	157	68	3	1,437
Gem. A. Kind.	6,9	5,47	4,45	2,75	2,27	0,5	4,32
Adinkerke 1801-'80 (14)							
Gem. A. Kind.	12,14	9,68	7,63	5,09	2,04	0,52	7,55
Kalmthout (1700-1797) (15)							
Gem. A. Kind.	9,5	8,35	5,47	3,63	1,73	0,78	5,77

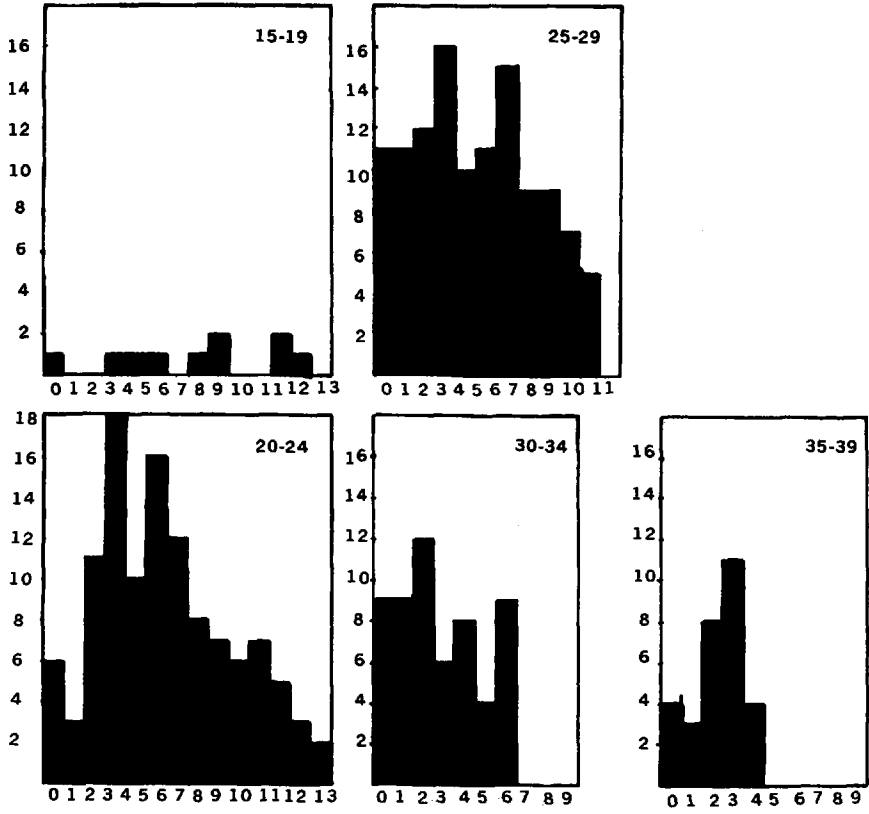
(14) E. COSTENOBLE, *op.cit.*, p. 164.

(15) G. HECTORS, *op.cit.*, p. 138.

**GEMIDDELD AANTAL KINDEREN VOLGENS DE
HUWELIJSLEEF TIJD (1871-1925)**



SPREIDING VAN HET AANTAL GEZINNEN VOLGENS HET AANTAL KINDEREN EN DE HUWELIJSLEEF TIJD (1871-1925)



Ook hier is het niet mogelijk een opsplitsing te maken in 2 subperiodes (vóór en na 1900) daar we niet over voldoende observaties beschikken. Dit zou nochtans interessant zijn omdat we reeds eerder vaststelden dat het gedragspatroon precies na 1900 ingrijpend veranderde.

Bij de vrouwen die in de leeftijdsklasse 15-19 huwden werden gemiddeld 7 kinderen geboren. Bij de vrouwen die huwden in de leeftijdsklasse 20-24 bedroeg het gemiddeld kindertal 5 à 6. In de leeftijdsklasse 25-29 was het nog 4 à 5, waarna het snel terugviel met de stijgende huwelijksleeftijd. Er is dus wel een verband waar te nemen tussen het kindertal en de huwelijksleeftijd : naarmate de huwelijksleeftijd toenam daalde het gemiddeld kindertal, wat overigens normaal is en in de lijn van de verwachtingen lag voor de door ons bestudeerde periode.

Bij vergelijking met Adinkerke en Kalmthout blijkt dat het gemiddeld kindertal te Zottegem lager was. Dit moet gezien worden als het gevolg van het toepassen van anticonceptie door een deel van de Zottegemse bevolking. Dat de waarden voor Kalmthout lager waren dan voor Adinkerke heeft te maken met de toegenomen potentiële vruchtbaarheid in de 19de eeuw, waarvan we de oorzaken reeds eerder gaven. Beide populaties hadden immers een natuurlijk vruchtbaarheidspatroon.

5.2. Intervals tussen de geboorten

5.2.1. *Interval tussen huwelijk en eerste geboorte*

5.2.1.1. Prenuptiale concepties

Als prenuptiaal worden deze concepties beschouwd die binnen de 7 maanden na het huwelijk aanleiding geven tot een geboorte. Dit houdt in dat ook kinderen die te vroeg geboren worden in ons onderzoek opgenomen worden. Daartegenover staat dat eventuele prenuptialen die na 8 maanden zwangerschap geboren worden buiten beschouwing gelaten worden en dat bovendien enkel de prenuptiale betrekkingen die gevolgd worden door een geboorte teruggevonden worden. Er mag bijgevolg aangenomen worden dat slechts minimale verhoudingen zullen teruggevonden worden.

TABEL :

PRENUPTIALE CONCEPTIES

Periode	aantal 1ste geb.	Aant. geb. vóór 8 verlopen maanden	
		absoluut	%
1871-'80	78	18	23,08
1881-'90	89	29	32,58
1891-'00	87	19	21,83
1901-'10	123	18	14,63
1911-'18	85	14	16,47
1919-'25	92	25	27,17
1871-'00	254	66	25,98
1901-'25	300	57	19,00
1871-1925	554	123	22,20

In de subperiode 1871-'80 waren er 23,08% prenuptiale concepties. Dit percentage liep op tot 32,58 in de subperiode 1881-'90 waarna zich een daling inzette tot wereldoorlog I. In de subperiode 1919-'25 was het percentage prenuptialen weer sterk toegenomen tot 27,17%. Factoren die die schommelingen in het aantal prenuptialen kunnen beïnvloeden zijn de vrijheid van het sexueel leven maar vooral de huwelijksleeftijd en de bezetting van de groep jong-volwassenen.

De toename van het percentage prenuptialen in de subperiode 1881-'90 moet in verband gebracht worden met de verjonging die de Zottegemse bevolking rond 1900 doormaakte, waardoor het percentage jong volwassenen toenam. Dat er nadien een daling plaatsvond moet in verband gebracht worden met de dalende huwelijksleeftijd die o.m. gepaard ging met een kortere verlovingstijd (16). De hernieuwde stijging in de subperiode 1919-'25 moet dan gezien worden als het gevolg van de hernieuwde stijging van de huwelijksleeftijd (uitgestelde huwelijken) en daarmee gepaard gaande langere verlovingstijd. In welke mate de verspreiding van anticonceptie het percentage prenuptialen beïnvloedde is moeilijk precies te bepalen. Er mag evenwel aangenomen worden dat ze bijdroeg tot de daling van het aandeel prenuptialen. Toch moet er rekening gehouden wor-

(16) I. COOLENS, *op.cit.*, pp. 52-58.

den met het feit dat anticonceptie bij voorhuwelijkse betrekkingen in mindere mate en ook minder efficiënt wordt toegepast (17).

Om de invloed van de huwelijksleeftijd op het aantal prenuptialen na te gaan hebben we de prenuptiale concepties berekend volgens de huwelijksleeftijd.

TABEL

PRENUPTIALE CONCEPTIES VOLGENS DE HUWELIJSLEEF TIJD
(1871-1925)

	15-19	20-24	25-29	30-34	35+	15-35
1ste geb. vóór 8 m.	13	67	32	6	5	123
alle 1ste geb.	38	246	172	73	25	554
% prenupt.	34,21	27,24	18,6	8,22	20	22,2

De hoogste frequenties prenuptialen kwamen voor bij de vrouwen die huwden in de leeftijdsgroep 15-19 en 20-24, waarna het percentage prenuptialen geleidelijk afnam. Uit het feit dat de frequentie prenuptialen het hoogst lag bij de jonggehuwden concludeert E. Costenoble dat de daling van de huwelijksleeftijd op het einde van de 19de eeuw een stijging van de totale frequentie prenuptialen tot gevolg had (18). Wij zijn echter van oordeel dat de daling van de huwelijksleeftijd en de daarmee gepaard gaande kortere verlovingstijden de frequentie prenuptiale concepties deed afnemen, wat trouwens blijkt uit de vergelijking van de frequenties prenuptialen uit de verschillende 'tienjaarlijkse' subperiodes.

Om de invloed van de sociaal-economische veranderingen na te gaan, hebben we de frequentie prenuptialen berekend per socio-prof. categorie.

(17) C. VANDENBROEKE, "Seksualiteit en vruchtbaarheidscontrole rond 1900", *Tijdschrift voor sociale geschiedenis*, 11, p. 202.

(18) A. GEERAERT, *Seksualiteit bij jongeren*, Brussel, 1977, pp. 187-216.

	Aantal 1ste geb.	Prenupt. conc.	
		aantal	%
Soc. prof. groep	163	42	25,77
I 'arme' groep	291	71	24,40
II 'midden'groep	100	10	10
III 'rijke' groep	554	123	22,20

Het percentage prenuptiale concepties was duidelijk sociaal ge-differentieerd. Er is een duidelijk verschil waar te nemen tussen de frequentie prenuptialen bij de topgroep en deze van de lager gesitu-eerde socio-professionele groepen. Hieruit concluderen dat voorhu-weljkse betrekkingen bij de 'rijke' groep minder voorkwamen, lijkt ons nogal voorbarig. De lagere frequentie dient eerder verklaard als het gevolg van het feit dat de rijkeren beter op de hoogte waren van anticonceptionele gebruiken. Reeds eerder stelden we vast dat de rijkeren het vroegst begonnen met het toepassen van anticonceptie binnen het huwelijk. Bovendien is het niet onwaarschijnlijk dat men bij de topklasse meer afkerig stond tegenover een gedwongen huwe-lijk en dat men ondanks de zwangerschap niet altijd geneigd was toe-stemming te geven voor een huwelijk indien het verschil op de sociale ladder tussen beide partners te groot was.

Om meer inzicht te verwerven in het sexueel gedrag op het einde van de 19de en in het begin van de 20ste eeuw hebben we onze gegevens over prenuptiale concepties en onwettige geboorten samen-gebracht. Aldus bekwamen we het totaal aantal kinderen dat pre-maritaal verwekt werd.

TABEL : PREMARITALEN

Periode	Prenupt. + onw.	1ste geb. + onw.	%
1871-'80	58	118	49,15
1881-'90	75	135	55,56
1891-'00	64	132	48,48
1901-'10	55	160	34,32
1911-'18	46	117	39,32
1919-'25	52	119	43,70

Op het einde van de 19de eeuw werd ca. 50% van de eerstgeborenen buiten het huwelijk verwekt (20). Dit wijst er op dat de seksuele vrijheid relatief hoog was. Het hoge percentage premaritalen moet echter ook in verband gebracht worden met de hoge huwelijksleeftijd en de daarmee in verband staande grote groep ongehuwde jongvolwassenen. De daling van het percentage premaritalen in de subperiode 1901-'10 moet dan in verband gebracht worden met een daling van de huwelijksleeftijd en ook met de verspreiding van anti-conceptie. De hernieuwde stijging van de huwelijksleeftijd t.g.v. wereldoorlog I veroorzaakte ook een nieuwe toename van het percentage premaritalen.

Ook hebben we in navolging van J. Flandrin nagegaan hoe de prenuptialen verdeeld waren binnen de eerste 8 huwelijksmaanden (21). Hierbij wordt onderscheid gemaakt tussen 3 soorten huwelijken :

- de geprovoceerde huwelijken waarbij het kind geboren wordt tussen 0 en 3 m.
- de geavanceerde huwelijken waarbij het kind geboren wordt tussen 4 en 5 m.
- de geplande huwelijken waarbij het kind geboren wordt tussen 6 en 7 m.

TABEL

OPSPLITSING PRENUPTIALEN (1871-1925) (%)

Periode	0-3	4-5	6-7	totaal
1871-'00	33,33	42,42	24,24	100,00
1901-'25	22,81	42,10	35,09	100,00
1871-1925	28,46	42,28	29,26	100,00

Het percentage geavanceerde huwelijken bleef constant gedurende de gehele periode. Daartegenover staat de daling van het percentage : geprovoceerde huwelijken en de stijging van het percentage geplande huwelijken na 1900. De stijging van het aandeel geplande

(20) De onwettigen waren bijna allen eerstgeborenen.

(21) J. FLANDRIN, "Mariage tardif et vie sexuelle : discussions et hypothèses de recherche", *Annales E.S.C.*, 1972, 22, pp. 351-378.

huwelijken staat mogelijks in verband met de verminderde invloed van de kerk wiens gezag tekort schoot om voorhuwelijkse betrekkingen te voorkomen.

Tenslotte hebben we het aandeel berekend van de groep 0-3 m. tegenover het aantal onwettigen.

TABEL : AANDEEL PRENUPTIALEN (0-3 m.)

Periode	prenup. (0-3 m.)	onwettigen	%
1871-1900	22	131	16,79
1901-1925	13	96	13,54
1871-1925	35	227	15,42

Het al geringe percentage op het einde van de 19de eeuw, nam nog lichtjes af na 1900. Uitgaande van de veronderstelling dat de onwettige kinderen en prenuptialen geboren binnen de 3 maanden na het huwelijk verwekt werden in een "bevlieging" in tegenstelling tot de prenuptialen afkomstig uit geavanceerde en geplande huwelijken waar er reeds een stevigere band bestond — blijkt er maar weinig kans te zijn geweest voor het zwangere meisje om te huwen met de vader. Ook dit kan te maken hebben met de niet zo sterke invloed van de kerk.

5.2.1.2. Interval tussen het huwelijk en de eerste geboorte

Hierbij worden enkel de gezinnen in rekening gebracht die we minimum 5 jaar konden observeren. Er wordt onderscheid gemaakt tussen enerzijds het interval 8-11 m. en anderzijds het interval van 12 m. en meer. Tevens wordt er rekening gehouden met de huwelijksleeftijd.

TABEL :

INTERVAL TUSSEN HUWELIJK EN EERSTE GEBOORTE (%)

Interval	Huwelijksleeftijd					
	15-19	20-24	25-29	30-34	35+	15-35+
Gezinnen gevormd tussen 1871 en 1900						
8-11 m.	16,67	58,90	49,18	52,63	30	51,6
+ 12 m.	83,33	41,10	50,82	47,37	70	48,4
Tot.	100	100	100	100	100	100
Gezinnen gevormd tussen 1901 en 1925						
8-11 m.	47,37	33,02	31,65	31,03	50	34,16
+ 12 m.	52,63	66,98	68,35	68,97	50	65,84
Tot.	100	100	100	100	100	100
Gezinnen gevormd tussen 1871 en 1925						
8-11 m.	40	43,58	39,29	43,28	40	41,76
+ 12 m.	60	56,42	60,71	56,72	60	58,24
Tot.	100	100	100	100	100	100

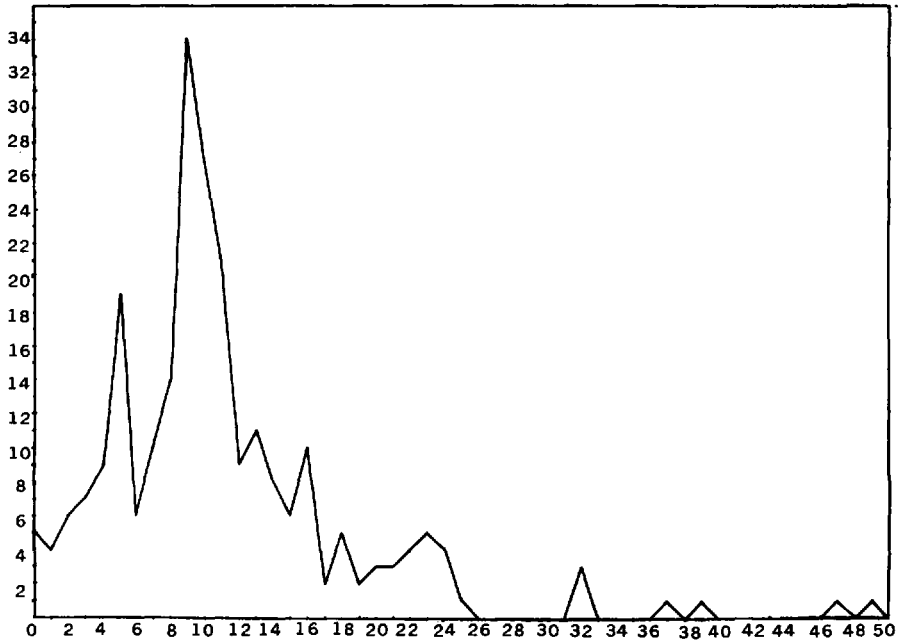
TABEL :

INTERVAL TUSSEN HUWELIJK EN EERSTE GEBOORTE ZONDER
REKENING TE HOUDEN MET DE HUWELIJKSLEEFTIJD

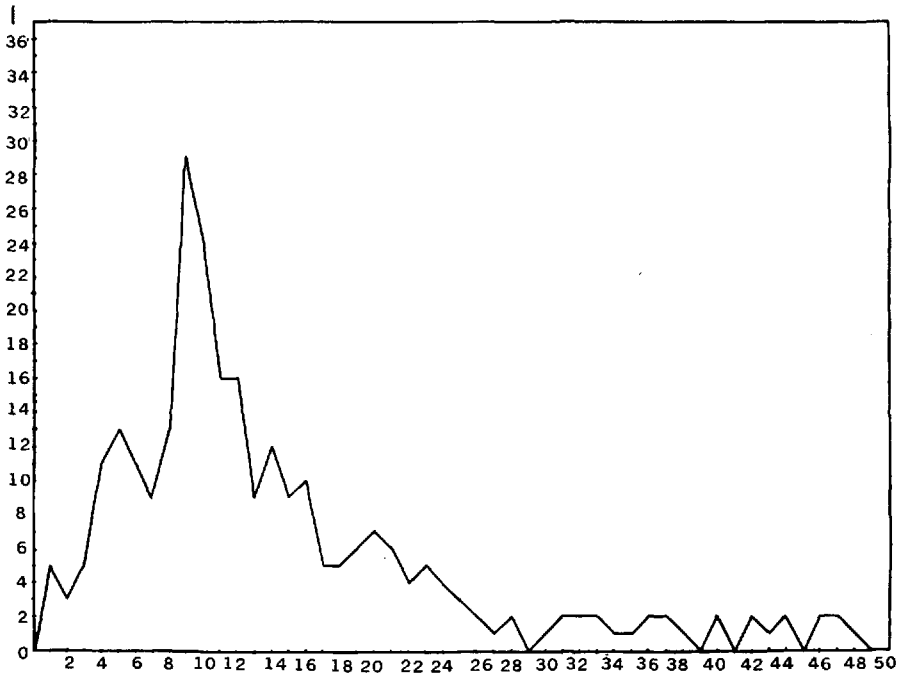
Periode	8-11 m.	+ 12 m.
1871-'80	51,67	48,33
1881-'90	50	50
1891-'00	52,94	47,06
1901-'10	41,90	58,10
1911-'20	32,39	67,61
1919-'25	23,88	76,12

In de subperiode 1871-1900 werd in 51,6% van de gezinnen een kind geboren in het eerste huwelijksjaar (prenuptialen exclusief). In 48,4% van de gezinnen werd het eerste kind geboren met een interval van 12 maanden en meer.

SPREIDING VAN DE INTERVALS TUSSEN HUWELJK EN 1ste GEBOORTE
(1871-1900)



**SPREIDING VAN DE INTERVALS TUSSEN HUWELIJK EN 1ste GEBOORTE
(1901-'25)**



Na 1900 werd nog slechts in 34,16% van de gezinnen een kind geboren binnen het eerste huwelijksjaar, terwijl in 65,84% van de gezinnen het eerste interval 12 m en meer bedroeg. Dat na 1900 minder kinderen geboren werden binnen het huwelijk moet toegeschreven worden aan de ruimere verspreiding en/of efficiëntere toepassing van anticonceptie na 1900. Dit komt nog duidelijker tot uiting bij vergelijking van de 'tienjaarlijkse' subperiodes. Tot 1900 werd ca. 50% van de gezinnen in het eerste huwelijksjaar met een kindje verrijkt. Na 1900 ging dit percentage gevoelig dalen. Slechts 41,9% van de gezinnen kreeg een nakomeling in de subperiode 1901-10, terwijl dit percentage in de subperiode 1919-'25 nog slechts 23,88 bedroeg.

De invloed van de huwelijksleeftijd komt minder tot uiting. Dit kan te maken hebben met het feit dat we over te weinig observaties beschikken in de leeftijdsgroepen 15-19 en 35+. Toch is het opvallend hoe het percentage prenuptialen bij de vrouwen die huwden in de leeftijdsklasse 15-19 na 1900 sterk toenam, wat er kan op wijzen dat de adolescentiesteriliteit ten gevolge van de gestegen levensstandaard afnam.

Bij de spreiding van de intervals tussen huwelijk en eerste geboorte hebben we wel rekening gehouden met de prenuptiale concepties. De minimum observatieduur blijft 5 jaar.

In beide subperiodes werd de piek bereikt voor het interval 9 maand of de tijd die gemiddeld verloopt tussen conceptie en geboorte. Opvallend is overigens de tweede plaats van het interval 5 maand zowel vóór als na 1900, waaruit het belang blijkt van de zgn. geavanceerde huwelijken.

Bij verder vergelijking van de intervals van beide subperiodes valt op dat de grotere intervals na 1900 couranter voorkwamen, terwijl ook de piek van het interval 9 maand reeds minder uitgesproken is na de eeuwwisseling. Ook hier krijgen we nogmaals een aanwijzing van het anticonceptief gedragspatroon te Zottegem na 1900.

Om een beter inzicht te krijgen in de invloed van de huwelijksleeftijd op het interval tussen huwelijk en eerste geboorte hebben we het gemiddeld protogenetisch interval berekend.

TABEL :

GEMIDDELD PROTOGENETISCH INTERVAL (1871-1925)

Huwelijksleeftijd	gem. interval (pren. incl.)	gem. interval (pren. excl.)
15-19	18,31	26,29
20-24	16,09	20,55
25-29	19,37	22,76
30-34	17,93	18,82
35+	16,44	19,4
totaal	17,53	21,26
Adinkerke (1801-'80)		
15-35+		12,56

Het gemiddeld protogenetisch interval bedroeg 17,53 maand (pren. incl.) en 21,26 maand (pren. excl.). Dit is merkbaar hoger dan Adinkerke waar het gemiddeld protogenetisch interval (pren. excl.) slechts 12,56 maand bedroeg. Het groter interval te Zottegem vindt zijn oorzaak in het vruchtbaarheidsbeperkend gedragspatroon van de Zottegemse populatie.

De invloed van de huwelijksleeftijd is niet merkbaar. Er is geen stijging van het interval waar te nemen naarmate de huwelijksleeftijd van de vrouw toenam, zoals dat doorgaans wel het geval was bij een populatie met een natuurlijke vruchtbaarheid. Door het anticonceptief gedragspatroon van de Zottegemse populatie komt de vruchtbaarheidsdaling en de daarmee gepaard gaande toename van het interval bij stijging van de huwelijksleeftijd minder tot uiting. Om de juistheid van deze bewering na te gaan hebben we een opsplitsing gemaakt in 2 subperiodes vóór en na 1900.

TABEL : GEMIDDELD PROTOGENETISCH INTERVAL

Huwelijksleeftijd	gem. interval (pren. incl.)	gem. interval (pren. excl.)
Gezinnen gevormd in de subperiode 1871-1900		
20-24	12,51	16,67
25-29	13,89	16,98
30-34	16,17	17,76

Gezinnen gevormd in de subperiode 1901-1925		
20-24	18,93	23,22
25-29	24,24	27,22
30-34	20,32	20,76

Vóór 1900, toen het gebruik van anticonceptie nog niet zo sterk verspreid was, is er wel een toename van het gemiddeld protogenetisch interval met de stijgende huwelijksleeftijd vast te stellen. Na 1900 wordt deze relatie verstoord t.g.v. de ruimere verspreiding en/of efficiëntere gebruik van anticonceptie.

5.2.2. *Interval tussen eerste en tweede geboorte*

TABEL :

VERGELIJKING VAN HET PROTOGENETISCH EN EERSTE INTER-
GENETISCH INTERVAL (1871-1925)

Interval	Protogenetisch	1ste intergenetisch
8-11	178	21
12-15	80	93
16-19	45	72
20-24	37	66
24-27	15	48
28-31	5	35
32-35	9	19
36-39	7	18
40-43	5	5
44-47	7	11
48+	43	75
Gem. interval	21,26	30,05

Eerste intergenetisch interval 1871-1900 : 23,94

Eerste intergenetisch interval 1901-1925 : 36,40

Het interval tussen de eerste en tweede geboorte was aanzienlijk groter dan het interval tussen huwelijk en eerste geboorte. De verklaring dient deels gezocht bij het optreden van steriliteit t.g.v. het uitblijven van de ovulatie door de toepassing van borstvoeding : de zgn. post-partum amenorrhoe. Dat het eerste intergenetisch na 1900 toegenomen is, ondanks de reeds eerder vastgestelde verminderde lactatie, wijst er op dat ook het gebruik van anticonceptie er toe bijdroeg dat

het eerste intergenetisch interval duidelijk groter was dan het proto-genetisch interval.

5.2.3. *Het gemiddeld interval tussen de geboorten*

Het gemiddeld interval tussen de geboorten hebben we berekend voor de volledige gezinnen met minstens 6 kinderen. Opsplitsing in een subperiode vóór en na 1900 was ook hier niet mogelijk daar we over niet voldoende observaties beschikken. Eerst hebben we de gemiddelde intervals berekend in die gezinnen, waar deze intervals nergens het laatste interval uitmaken. Nadien gingen we omgekeerd te werk en berekenden we de gemiddelde duur van het laatste, voorlaatste en derde laatste interval.

TABEL :

HET GEMIDDELD INTERVAL TUSSEN DE GEBOORTEN
(1871-1925)

1-2	22,02
2-3	21,33
3-4	25,09
4-5	26,46
3de l.	24,8
2de l.	28,87
laatste	36,43
Poperinge (1860-'69) (22)	
1-2	16,9
2-3	19,1
3-4	19,9
4-5	19,7
3de l.	21
2de l.	23,6
laatste	31,5

(22) C. BUYLAERT, *Een historisch-demografische studie : Poperinge in de 19e eeuw*, onuitgegeven licentiaatsverhandeling, R.U.G., 1977, p. 107.

Vanaf het tweede intergenetisch interval is er een stijging van de intervalduur waar te nemen. Bij vergelijking van de intervalduur van de laatste 3 intervals valt een snelle stijging van de respectieve intervals op. Mogelijk heeft dit te maken met toenemende steriliteit alsook met een toenemend contraceptief gedrag nadat het gezin reeds minstens 4 of 5 kinderen telde. Rekening gehouden met de verminderde lactatie in onze periode zijn de intervals relatief groot, wat een aanwijzing kan zijn voor het contraceptief gedrag van een deel van de bevolking. Bij opsplitsing in een subperiode vóór en na 1900 zou de verspreiding van anticonceptie nog duidelijker blijken.

Bij vergelijking met de waarden gevonden voor Poperinge (1860-'69) valt op dat de gemiddelde intervals te Zottegem een langere duur hadden. Drie factoren die hierbij een rol kunnen hebben gespeeld zijn het niveau van de zuigelingenstrefte, de borstvoeding en vooral het gebruik van anticonceptie.

5.2.4. Verspreiding van anticonceptie

Reeds eerder werd aangetoond dat er aan vruchtbaarheidsbeperking werd gedaan door de Zottegemse bevolking. We konden echter nog niet vaststellen door welk percentage van de bevolking anticonceptie werd toegepast. Betrof het een kleine groep die gekenmerkt werd door een sterk doorgedreven anticonceptief gedrag of hadden we eerder te maken met een gebruik van anticonceptie op grote schaal?

Om dit te achterhalen maken we gebruik van de methode Dupâquier-Lachiver (23). Hierbij worden de gezinnen in vier categorieën ingedeeld en dit in functie van de verhouding geboorten die vóór de leeftijd van 40 jaar optreden ten opzichte van de huwelijksduur. Er wordt enkel rekening gehouden met de gezinnen die minimum vijf jaar standhielden. Voor het opsplitsen wordt de volgende klassifikatie gebruikt :

- gezinnen gekenmerkt door een kort interval van 18 maanden of minder;
- gezinnen gekenmerkt door een middellang interval van 19-

(23) J. DUPAQUIER & M. LACHIVER, "Les débuts de la contraception en France ou les deux malthusianismes", *Annales E.S.C.*, 1972, 24, pp. 1391-1406.

30 maanden;

— gezinnen gekenmerkt door een lang interval van 31-48 maanden;

— steriele of contraceptieve gezinnen met een gemiddeld interval van meer dan 4 jaar.

TABEL :

PROPORTIONELE VERDELING VAN DE GEZINNEN VOLGENS
HET INTERVAL (%)

	Klasse I ≤ 18	Klasse II 19-30	Klasse III 31-48	Klasse IV 48+	tot.
1871-1900	4,13	37,22	28,57	30,08	100
1901-1925	0,30	13,69	19,94	66,07	100

Vooral de langere intervallen geven aanwijzingen omtrent het veranderende vruchtbaarheidsgedrag. Klasse IV die de steriele en contraceptieve echtparen omvat, vertoont een duidelijke toename na 1900. Waar vóór 1900 slechts 30,08% tot deze categorie behoorde, was dit percentage na 1900 opgelopen tot 66,07. De sterke toename was te wijten aan de ruimere verspreiding en/of efficiëntere toepassing van anticonceptie. De efficiëntere toepassing van anticonceptie blijkt overigens ook uit de evolutie van de percentages voor klasse III. Deze klasse is immers karakteristiek voor een populatie die op een minder efficiënte en/of minder radicale wijze aan geboortebeperving doet. De daling van het percentage in deze groep na 1900 wijst dan ook op een efficiëntere en/of radicalere vruchtbaarheidsbeperving, te meer daar de daling in klasse III gepaard gaat met een stijging in klasse IV en zelfs een daling in klasse II wat normaliter leidt tot een toename in klasse III.

Als we de percentages van klasse III en IV samen nemen komen we vóór 1900 tot een totaal van 58,65% en na 1900 tot een totaal van 86,01%. Rekening gehouden met het feit dat er ca. 10% onvruchtbare echtparen zijn, komen we tot 45 à 50% contraceptieve echtparen vóór 1900 en tot ca. 75% contraceptieve echtparen na 1900.

6. BESLUIT

Bij vergelijking van de vruchtbaarheidscoëfficiënten van de opeenvolgende subperiodes kon een duidelijke daling worden vastgesteld. De daling illustreert goed de overgang naar een neo-malthusiaans gedragspatroon dat o.m. gekenmerkt wordt door anticonceptionele gebruiken om het kindertal te beperken. De vruchtbaarheids transitie kon ook afgeleid worden uit de vorm van de vruchtbaarheidscurven. Terwijl de curve voor de subperiode 1871-'90 nog een overwegend convex karakter vertoont, zou de curve voor de subperiode 1891-1900 reeds een concaaf gedeelte vertonen voor de jongste leeftijdsgroepen. Voor de subperiodes 1901-'10, 1911-'18 en 1919-'25 vertonen de grafische voorstellingen een overwegend concaaf karakter, wat typisch is voor een populatie met een vruchtbaarheidsbeperkend gedragspatroon.

De vergelijking van de vruchtbaarheidscurven naargelang de socio-professionele categorie bracht aan het licht dat vóór 1900 vooral de topgroep aan anticonceptie deed, dat dit slechts in geringe mate het geval was bij de middengroep, terwijl diegenen die zich onderaan de sociale ladder bevonden nog een natuurlijk gedragspatroon hadden. Na 1900 zouden dan alle socio-professionele groepen een vruchtbaarheidsbeperkend gedragspatroon aannemen.

Ook stelden we vast dat de marginale groep van ongeletterden voor de ganse periode (1871-1925) een natuurlijk vruchtbaarheidsgedrag had. Vruchtbaarheidsbeperking zou voor hen slechts een oplossing worden op het ogenblik dat ze via het bereiken van een zeker onderwijspeil in 'moderner' sectoren konden tewerkgesteld worden. Immers, zolang ze in de traditionele sectoren als landarbeiders en thuiswerkers tewerkgesteld bleven, kon de vicieuze cirkel van hun armoede niet doorbroken worden door het aannemen van anticonceptief gedragspatroon.

Om aan vruchtbaarheidsbeperking te doen was het echter noodzakelijk om op de hoogte te geraken van de technieken die dit mogelijk maakten en bovendien was hiervoor een belangrijke mentaliteitswijziging een noodzaak. Dit kon het best door contact met populaties die reeds anticonceptie toepasten. Voor de Zottegemse bevolking gebeurde dit in eerste instantie via de seizoenarbeid die vooral in de gemeenten rond Zottegem van belang was en waardoor men in contact kwam met de Fransen die ruim een eeuw vroeger een anticonceptief gedrag hadden aangenomen. Een belangrijker rol zou echter

de pendel spelen. Het was immers zo dat er te Zottegem na de aansluiting op een belangrijk spoorwegnet rond 1870 een belangrijke pendelbeweging ontstond omstreeks de eeuwwisseling. Hierdoor kwam men in contact met Wallonië, waar anticonceptie ca. 50 jaar vroeger zijn intrede gedaan had.

**UNE PERIODE DE TRANSITION DE LA FECONDITE AUX CONFINS
DES XIXèmes ET XXème SIECLES
UN EXEMPLE : ZOTTEGEM DE 1871 à 1925**

par

Ivan COOLENS

RESUME

Jusqu'à présent, l'étude de la transition de la fécondité en Belgique a été presque exclusivement menée sur la base de données écologiques. Notre étude a choisi de suivre une approche nominale où l'individu ou la famille devient l'unité de mesure. Dans cette optique, on a eu recours à la méthode de reconstruction des familles qui fut élaborée par le démographe français L. Henry. Une telle approche nominale nous permet d'aboutir à des interprétations qui mettent mieux en lumière les causes des phénomènes étudiés.

La limitation de la fécondité peut être déduite des niveaux décroissants des coefficients de fécondité, ainsi que de l'évolution des courbes de fécondité au cours des sous-périodes successives. Il résulte de cette analyse qu'une diffusion relativement précoce des pratiques anticonceptionnelles eût lieu à Zottegem à partir du contingent de mariages des années 1881-1890. Par comparaison entre les courbes de fécondité des différents groupes socio-professionnels, il appert que, avant 1900, la couche supérieure pratiquait les méthodes anticonceptionnelles, tandis que cette pratique n'était que faiblement répandue dans la classe intermédiaire. Quant à ceux qui se trouvaient au bas de l'échelle sociale, ils avaient encore, au point de vue de la fécondité, un comportement naturel.

Après 1900, les trois groupes sociaux susmentionnés avaient adopté un comportement de limitation de la fécondité. Il ressort de notre étude que, selon le degré d'alphabétisation, le groupe marginal des illettrés conserva tout au long de la période considérée (1871-1925) un comportement naturel de fécondité. La limitation de la fécondité n'aurait pas été pour ces gens-là une solution susceptible de les faire échapper à la misère. En effet, un comportement naturel au point de vue de la fécondité correspondait pour eux à l'attitude la plus rationnelle et économique. La limitation de la fécondité ne deviendrait une solution qu'à partir du moment où, par l'obtention d'un certain niveau d'instruction, ils pourraient trouver leur place dans des secteurs plus "modernes".

Ivan COOLENS

**FERTILITY-TRANSITION AT THE END OF THE NINETEENTH
AND THE BEGINNING OF THE TWENTIETH CENTURIES
TEST-CASE : ZOTTEGEM 1871-1925**

by

Ivan COOLENS

SUMMARY

Whereas the fertility-transition in Belgium was so far studied almost exclusively through ecological data, this study now prefers a nominal approach in which the individual or the family constitute the gauges. In doing this the method of family-reconstruction is used, which was developed by the French demographer L. Henry. Such a nominal approach makes clearer causal interpretations possible.

The fertility-restriction may be inferred from the declining values of the fertility-coefficients and the evolution of the fertility-curves in the successive sub-periods. From this it appears that there was a relatively early spreading of anti-conception in Zottegem starting with the marriage-cohort of 1881-90.

In comparing the fertility-curves of the different socio-professional groups it appears that before 1900 especially the top-group practised anti-conception, that this hardly happened in the middle-group, whereas the people at the bottom of the social ladder still had a natural fertility-behaviour. After 1900 the three different groups had adopted a fertility-restricting behaviour. From the study of the fertility by (il)lteracy it does appear that the marginal group of illiterates had a natural fertility-behaviour throughout the period (1871-1925).

Fertility-restriction would have been no solution for these people to escape their poverty. Indeed, a natural fertility-behaviour was for these people the optimal economic rationality. Fertility-restriction was to become a solution only when they could find work in more modern sectors through the achievement of a certain educational level.

Ivan Coolens, Meerlaan 9, 9620 Zottegem