

**DE KOOPKRACHTEVOLUTIE VAN LOONTREKKENDEN
IN PERIODES VAN ECONOMISCHE DEPRESSIE :
EEN VERGELIJKING VOOR DE JAREN 1929-1939 EN
1974-1984**

door

Bruno COPPIETERS en Guy HENDRIX
Medewerkers aan het Centrum voor Politicologie van de VUB (1)

1. INLEIDING

Sinds de doorbraak van de industrialisering kent het Belgisch kapitalisme drie neergaande fazes van de zgn. Kondratieff-beweging : op het einde van de negentiende eeuw, in de dertiger jaren, en in het meest recente decennium. Het leek ons nuttig kwantitatieve gegevens op te sporen over de evolutie van de totale loonsom en van de koopkracht van de loontrekkenden in de twee jongste depressieperiodes. Dit artikel gaat vooral na hoe het totaal reëel beschikbaar arbeidsinkomen van loontrekkenden van jaar tot jaar schommelt in beide crisisperiodes. Precieze cijfers hierover zijn onontbeerlijk, zowel voor een studie van economische factoren als het consumptiepeil, als voor een goed begrip van sociale en politieke fenomenen zoals stakingsactiviteiten en syndicalisatiegraad. Al deze factoren spelen immers op hun beurt een rol in de wijze waarop depressieperiodes verlopen.

Naarmate de huidige crisis langer aanhoudt, neemt de belangstelling toe voor vergelijkingen met de vorige crisisperiode. Wie het stadium van oppervlakkige algemeenheden wil overstijgen, moet daarbij een beroep doen op degelijk cijfermateriaal. Maar ook dan blijft voor-

(1) Deze studie kwam tot stand dank zij een BTK-project. De auteurs danken prof. E. Mandel, R. Goossens, B. Hancké en P. Scholliers voor hun nuttige aanwijzingen en suggesties.

zichtigheid geboden. Al te vaak immers dient een onzorgvuldig gebruik van cijfers om ideologische stellingen te ondersteunen. Een recent voorbeeld hiervan vindt men in een artikel van de studiedienst van de Bank Brussel-Lambert, "De crisis van 1929 en 1974 in historisch perspectief" (2). Deze studie gaat uit van de noodzaak en het nut van langdurige neergaande fazen in de economische bewegingen, zoals blijkt uit volgend citaat : "Wanneer men aanneemt dat de grote crisis een fase is in de bewegingen van de moderne economie, dan mag daaruit besloten worden dat zij ook "nodig" is, ook al moet men alles in het werk stellen om ze minder hard te doen aankomen in afwachting dat men er ooit in slaagt krisissen voorgoed uit de wereld te helpen. Zolang de lange op- en neergaande bewegingen bestaan, zal de crisis echter een verplichte, ja zelfs nuttige fase blijven in de mate dat zij een functie vervult (zoals de "creative destruction" van J.A. Schumpeter (...))." (3). Aan de hand van statistische gegevens over de twee meest recente depressieperiodes besluiten de auteurs : "De nominale lonen, de kosten voor levensonderhoud en de groothandelsprijzen liepen tussen 1929 en hun dieptepunten terug met respectievelijk 19, 25 en 44%. Daaruit blijkt de vaak vastgestelde rigiditeit van de lonen, enerzijds, en de flexibiliteit van de groothandelsprijzen, anderzijds, terwijl het verloop van de kosten voor levensonderhoud ergens het midden houdt tussen die twee reeksen. (...) Hebben de monetaire overheden en de regeringen hun rol als brandweerman tijdens de crisis van 1929-39 niet goed gespeeld, dan hebben zij het er in de huidige crisis tot dusver eerder behoorlijk van afgebracht, althans in de industrielanden (...). De crisis van 1974 is in België veel minder hard aangekomen dan die van 1929. (...) Globaal genomen werd het welvaartsniveau van de bevolking in stand gehouden en heeft het in elk geval niet dezelfde dramatische deuk gekregen als in de jaren dertig. Hoewel de produktie dus nog lichtjes toenam, stellen er zich niettemin ernstige werkgelegenheidsproblemen (o.m. de moeilijke integratie van de jongeren in het arbeidsproces) en allocatieproblemen (o.m. om bepaalde bevolkingsgroepen een bestaansminimum te verzekeren). (...) De nominale lonen, de kosten voor levensonderhoud en de groothandelsprijzen stegen tussen 1974 en 1984 met respectievelijk 135, 106 en 61%. De lonen zijn dus in een opvallend vast tempo blijven stijgen, sneller zelfs dan de kosten voor levensonderhoud. De groothandelsprijzen, van hun kant, liepen minder snel op. De kosten voor levensonderhoud stegen tussen de twee in. Kortom,

(2) *BBL-Berichten*, nr. 6 van 20 juni 1986, p. 1-8.

(3) *Ibid.*, p. 3.

vrijwel hetzelfde schema als in de jaren dertig, maar de drie curves liggen duidelijk in opgaande lijn" (4).

Volgens deze interpretatie namen de reële lonen in beide periodes nog toe en bleven de negatieve sociale gevolgen van de huidige crisis beperkt tot werkgelegenheidsproblemen en tot de marginalisatie van sommige bevolkingsgroepen. In de industrielanden zou de overheid er vandaag beter dan vijftig jaar geleden in slagen haar rol als "brandweerman" te spelen. In de huidige crisis zou het welvaartsniveau van de Belgische bevolking zelfs "globaal genomen" behouden zijn.

De noodzaak en het nut van neergaande fazes van langetermijnbewegingen voor het kapitalisme willen we in dit artikel niet ter sprake brengen. Maar wanneer de BBL-studiedienst tot zulke besluiten komt door uitsluitend het gemiddeld uurloon van de mannelijke industriearbeiders in rekening te brengen, dan lijkt die keuze bedenkelijk. Die indicator zegt niets over het aantal arbeiders dat dat gemiddeld loon verdient, noch over het aantal uren dat ze dat loon verdienen. Zodoende minimaliseert men de sociale gevolgen van de crisis (5).

In dit artikel stellen wij een alternatieve berekeningswijze voor om de loonsom- en koopkrachtevolutie van de loontrekkenden na te gaan. Uit de resultaten zal blijken in welke mate de "nuttige" functie van de crisis voor de bewegingswetten van het kapitalisme tegengesteld is aan de materiële belangen van de loontrekkenden, en dit zowel in de jaren dertig als vandaag.

Wij zullen vergelijkbare cijferreeksen samenstellen over de evolutie van de totale loonsom en de koopkracht van loontrekkenden in de industrie en de tertiaire sector. Een vergelijking van het consumptiepatroon en van de levensstandaard valt buiten het bestek van dit onderzoek. Onze analyse begint telkens in het jaar dat het groeiritme van de industriële productie terugloopt (1929, resp. 1974). Voor de jaren dertig loopt de periode tot aan de vooravond van de Tweede

(4) *Ibid.*, p. 5 e.v.

(5) Analoge opvattingen over een reële stijging van de koopkracht van werkende arbeiders vindt men terug in andere publicaties. De reële uurlonen gelden dan als indicator voor de koopkracht. Zo schetst K. Veraghtert voor de dertiger jaren een beeld van een duale economie, waarin de loontrekkenden over de hele periode beschouwd een koopkrachtverhoging zouden gekend hebben, en de werklozen een koopkrachtverlies. Zie K. VERAGHTERT, "Het economisch leven in België 1918-1940", *Algemene geschiedenis der Nederlanden*, 14, Haarlem, 1979, p. 97 e.v. Ook R. Dehem geeft een dergelijk beeld van de koopkrachtevolutie in de jaren dertig. Zie R. DEHEM, "Emploi et revenus en économie ouverte. Théorie et application à l'évolution belge et britannique de 1919 à 1939", *Bulletin de l'Institut de Recherches Economiques et Sociales*, 1946, fasc. 1, p. 79.

Wereldoorlog, en voor de huidige crisis tot en met de meest recente beschikbare gegevens. In beide gevallen betekent dit een tijdsinterval van elf jaar : van 1929 tot 1939 en van 1974 tot 1984.

In het volgend gedeelte van dit artikel onderzoeken wij de koopkrachtindicator van de totale loonsom. Voor de jaren dertig berekenen we die voor het geheel van de arbeiders uit de industrie en de tertiaire sector, en voor de huidige periode gebeurt dit zowel voor de arbeiders als voor de bedienden uit deze sectoren. Beide periodes worden daarna met elkaar vergeleken. In het derde gedeelte gaan wij na in welke mate werkloosheidsvergoedingen de koopkracht konden stabiliseren. Tot slot van het artikel worden enige beknopte besluiten geformuleerd die uit de vergelijking van de bekomen cijferreeksen naar voor komen.

2. DE KOOPKRACHTINDICATOR VAN DE TOTALE LOONSOM

Onze werkwijze zal erin bestaan om voor elk betrokken jaar te vertrekken van de nominale loonsom : de som van alle ontvangen lonen. Dan gaan we na hoeveel hiervan netto beschikbaar blijft na aftrek van belastingen en sociale zekerheidsbijdragen. Tenslotte moet dan het effect van de prijsstijgingen en -dalingen weggecijferd worden om de reële evolutie van de loonsom te vinden. We beschouwen dan de jaarlijkse wijzigingen in deze reële netto-loonsom.

Voor een goed begrip moet erop gewezen worden dat onze studie uitsluitend vanuit macro-economisch oogpunt gebeurt. In gans dit artikel spreken wij alleen over de globale koopkracht van loontrekken, en niet over de gemiddelde individuele arbeiders- of bediendenlonen. We beschouwen bovendien alleen het looninkomen, met weglating van inkomsten uit sociale transferten. In hoofdstuk 3 betrekken we wel de werkloosheidsvergoedingen in de analyse, maar alle uitkeringen betreffende pensioenen, ziekteverzekering en kinderbijlagen worden niet in aanmerking genomen.

2.1. De periode 1929-1939

Voor deze periode beperken wij ons onderzoek tot de arbeiders in de privé-sector (industrie en tertiaire sector) en bij de NMBS. Arbeiders werkzaam bij andere overheidsdiensten, grens- en thuisarbeiders blijven buiten beschouwing. Voor de loonsom van de bedienden bestaan geen bruikbare statistische bronnen. Enkel voor 1930 en 1937 kan men deze loonsom berekenen via de officiële tellingen,

maar voor de overige jaren is slechts een ruwe schatting mogelijk. Zo'n schatting is niet nauwkeurig genoeg voor het bepalen van precieze stijgings- en dalingspercentages, die we voor onze vergelijkende analyse nodig hebben (6). Gegevens over de loonsom van de arbeiders kunnen we wel vinden in de beschikbare statistieken over de verzekering tegen arbeidsongevallen, en in de jaarverslagen van de NMBS.

De wet van 24 december 1903 op de schadevergoeding wegens arbeidsongevallen legde de werkgevers een algemene financiële herstellplicht op voor hun werknemers die het slachtoffer werden van een arbeidsongeval. Dezelfde wet verplichtte alle ondernemingen uit risicovolle sectoren of uit sectoren die gebruik maakten van niet-menselijke drijfkracht, alsmede alle ondernemingen met tenminste vijf werknemers (tenminste drie voor landbouw- en handelsbedrijven) zich in te dekken tegen het risico dat ze hoge schadevergoedingen zouden moeten betalen. Deze verplichting gold voor private en openbare bedrijven. Vanaf 1932 werd het toepassingsgebied uitgebreid tot alle ondernemingen die tenminste één arbeider gedurende twee maanden in dienst hadden.

De werkgever had hierbij de keuze tussen het afsluiten van een verzekeringscontract met een door de overheid daartoe gemachtigde verzekeringsmaatschappij, ofwel het storten van een jaarlijkse bijdrage in een Waarborgfonds. In het eerste geval nam de verzekeringsmaatschappij, in ruil voor een premie, de herstellplicht op zich; in het tweede geval bleef de werkgever financieel verantwoordelijk voor de schadevergoeding, en sprong het Waarborgfonds bij als hij insolva- bleek te zijn. Een aantal bedrijven uit de openbare sector kreeg daarenboven de toelating om een systeem van "eigenverzekering" in te richten.

De financiële draagkracht van de erkende verzekeringsmaatschappijen werd door de overheid gecontroleerd. Zij moesten jaarlijks cijfers voorleggen, onder meer over de verzekerde loonsom. De overheid publiceerde die gegevens in driejaarlijkse "Verslagen" (7).

(6) In zijn reconstructie van de Nationale Rekeningen biedt de werkgroep "Kwantitatieve Economische Geschiedenis", o.l.v. Prof. Van der Wee (KUL) een schatting van de loonsom voor alle categorieën van loontrekkenden. Het resultaat van het onderzoek verschijnt eind 1986 : S. PEETERS, ed., *Reconstruction of the Belgian National Income, 1920-1939. Methodology and Results*, Leuven.

(7) *Ministère de l'Industrie et du Travail, Rapport relatif à l'exécution de la Loi du 24 décembre 1903 sur la réparation des dommages résultant des accidents du travail, 1905- , Bruxelles, 1910- .*

De totale tegen arbeidsongevallen verzekerde loonsom weerspiegelt goed de werkelijke loonsomevolutie van de arbeiders in de privé-sector (8). Ten eerste was sinds 1929 de overgrote meerderheid van de arbeiders in de industrie en de tertiaire sector verzekerd. Bijna alle industriële bedrijven behoorden immers ofwel tot risicovolle sectoren, of gebruikten niet-menselijke drijfkracht of hadden tenminste 5 werknemers in dienst. De weinige kleine bedrijven die daarbuiten vallen, brengen slechts een geringe onderschatting van de loonsom te weeg. Sinds de wetswijziging van 1932 vallen alle arbeiders onder de verzekeringsplicht, en is er dus geen afwijking meer. Een correctie van de statistische data over de verzekerde loonsom in 1929-1932 lijkt ons hier overbodig te zijn. Ten tweede hadden de meeste ondernemingen voor de verzekering geopteerd. In 1931 bvb. was slechts ca. 1,6% van alle ondernemingen bij het Garantiefonds aangesloten. Voor de totale loonsom kan het geringe aandeel van deze — meestal kleine — bedrijven verwaarloosd worden. Ten derde vindt men de lonen uit de bedrijven met een stelsel van "eigenverzekering" ook niet terug in de driejaarlijkse Verslagen. Het betreft overheidsbedrijven. In onze reconstructie van de totale loonsom zullen we wel rekening houden met de loonsom van de arbeiders van de NMBS, het belangrijkste bedrijf uit de openbare sector met ca. 80.000 voltijds tewerkgestelde arbeiders in 1929. Hun lonen zijn opgenomen in de jaarverslagen van de NMBS (9). Tenslotte zijn de vertekeningen die optreden ten gevolge van wettelijke bepalingen over een minimaal en een maximaal te verzekeren loon gering. Het aantal industriearbeiders dat minder dan het verzekerde minimumloon verdiende bedroeg volgens de Economische en Sociale Telling van 1937 ca. 3%, terwijl ca. 2% meer dan het maximumloon verdiende. Beide foutenmarges compenseren elkaar ten dele, waardoor een correctie van de statistieken over het verzekerd loon hier eveneens overbodig blijkt.

De statistische data over het verzekerd loon houden rekening met de werkelijk uitbetaalde lonen, dus zowel met betalingen voor

(8) Een uitvoerige bespreking verschijnt begin '87 in het *Tijdschrift voor Sociale Geschiedenis* : B. COPPIETERS, "De statistieken over de arbeidsongevallenverzekering als bron voor de berekening van de totale loonsom der arbeidersklasse in België (1906-1939)". Op deze statistieken werd hierbij geen correctiefactor toegepast. De eventuele noodzaak daartoe moeten we in voorliggend artikel nagaan voor de periode 1929-1939.

(9) NATIONALE MAATSCHAPPIJ DER BELGISCHE SPOORWEGEN, *Verslag door den Raad van Beheer uitgebracht — Verslag van het College van Commissarissen, 1929-* , Brussel, 1930- ; NMBS, *Verslag over de exploitatie, 1929-* , Brussel, 1930-

overuren, premiestelsels, en betalingen in natura, als met de werkelijk gepresteerde arbeidsuren, d.w.z. met totale en partiële werkloosheid en met stakingen.

In tabel 1, tweede kolom, vindt men de totale loonsom voor de arbeiders in de jaren 1929-1939, waarbij de verzekerde loonsom uit de driejaarlijkse Verslagen en de loonsom van de spoorwegarbeiders uit de jaarverslagen van de NMBS werden samengeteld.

Het betreft bruto nominale lonen. Voor de omrekening naar de reële loonsom hoeven we voor deze periode geen rekening te houden met werknemersbijdragen aan de sociale zekerheid noch met de bedrijfsvoorheffing. Gedurende de crisisjaren werd het aandeel der belastingen op het totaal loon weliswaar steeds belangrijker. De wet van 30 december 1932 voerde bvb. een speciale crisisbelasting in, die alle loontrekkenden vanaf een bepaald minimuminkomen trof (10). Toch bleef het aandeel van belastingen en bijdragen voor sociale zekerheid in de totale loonsom relatief gering. Volgens M. Frank ging in 1936-'38 slechts 1,8% van de loonsom van alle loontrekkenden naar inkomensbelasting. Indien men daar de werkgevers- en werknemersbijdragen voor de sociale zekerheid bijtelt komt men tot een aandeel van 4,3% (11). Deze percentages zullen voor de arbeiders, met een lager gemiddeld inkomen dan bedienden en ambtenaren, nog geringer zijn. Ook het feit dat ca. 54% van de loontrekkenden in 1936 een inkomen aangaven dat onder het belastbaar minimum bleef (12), wijst erop dat de fiscale afhoudingen op de arbeiderslonen zeer gering waren.

De prijsevolutie daarentegen moet wel in rekening gebracht worden. Een indexcijfer van kleinhandelsprijzen is de meest geschikte maatstaf daarvoor indien men de koopkracht van de lonen wil nagaan : het meet met name de prijsevolutie van die goederen en diensten die arbeiders aankopen met hun loon. Uit een studie van P. Scholliers over het indexcijfer der kleinhandelsprijzen gedurende het interbellum blijkt dat de officiële index in die periode op vele punten ernstige tekortkomingen vertoont (13). P. Scholliers kon uit prijslijsten uit het Brusselse voldoende gegevens verzamelen om een preciezer indexcijfer te berekenen. De goederenkorf die hij gebruikt

(10) Zie R. PUTMAN, "Les impôts directs en Belgique de 1914 à 1940", *Histoire des finances publiques en Belgique*, Bruxelles/Paris, 1950, tome 1, p. 400 e.v.

(11) M. FRANK, *Analyse macroéconomique de la fiscalité belge 1913-1958*, Bruxelles, 1960, p. 100.

(12) *Ibid.*, p. 113.

(13) Zie P. SCHOLLIERS, *Loonindexering en sociale vrede*, Brussel, 1985, p. 105-164.

is vollediger en representatiever : ze bevat 118 producten in plaats van 56 in de officiële index. De basisperiode is gekozen na de Eerste Wereldoorlog en strekt zich uit over een heel jaar, terwijl de officiële index enkel gebaseerd is op het prijspeil van april 1914. Het verbruikspatroon is via wegingscoëfficiënten in de berekening opgenomen, wat niet het geval was voor de officiële index. Vooral voor de periode na 1929 is het officieel indexcijfer onbetrouwbaar. We zullen daarom deze alternatieve index gebruiken voor onze berekeningen (zie tabel 1, derde kolom).

TABEL 1 : KOOPKRACHTEVOLUTIE VAN DE LOONSOM VAN DE ARBEIDERS, 1929-1939

Jaar	Nominale loonsom (in miljoenen)	prijsindex 1929=100	index van de reële loonsom 1929=100	procentuele wijziging per jaar
1929	16.300	100	100	-
1930	17.251	100,6	105,2	+ 5,2
1931	14.505	94,0	94,7	- 10,0
1932	11.930	90,9	80,5	- 15,0
1933	10.567	88,7	73,1	- 9,2
1934	9.811	85,4	70,5	- 3,6
1935	9.856	85,6	70,6	+ 0,1
1936	11.476	89,0	79,1	+ 12,0
1937	13.713	93,0	90,5	+ 14,4
1938	13.457	93,9	87,9	- 2,9
1939	12.483	96,2	79,6	- 9,4

Bron :

kolom 2 : driejaarlijkse verslagen betreffende de arbeidsongevallenverzekering en jaarverslagen van de NMBS (14).

kolom 3 : prijsindex Scholliers (basisjaar 1925), o.c., p. 158, omgerekend naar basis 1929=100.

kolom 4 : deling van nominale loonsom door prijsindex, omgerekend naar basis 1929=100.

(14) De opgegeven loonsom in kolom 2 van tabel 1 komt uit twee verschillende bronnen. Enerzijds, de tegen arbeidsongevallen verzekerde loonsom van de arbeiders, volgens de driejaarlijkse verslagen betreffende de arbeidsongevallenverzekering; en anderzijds, de loonsom van de arbeiders bij de NMBS, volgens de jaarverslagen van die maatschappij. In de berekening van de loonsom van de spoor-

Uit de tabel blijkt een zeer wisselend koopkrachtverloop. De industriële productie loopt in België terug vanaf het tweede semester van 1929 (15). Toch zal het meer dan één jaar duren vooraleer die neergaande conjunctuur de reële totale loonsom aantast. De werkloosheid groeit sterk aan in de herfst van 1930, wat de stijging van de reële loonsom in 1930 (+5,2%) niet tegenhoudt. In 1931-'32 verliest de loonsom van de arbeiders dan in nauwelijks twee jaar tijd bijna een kwart van haar globale koopkracht t.o.v. 1930 (-23,5%). Door sterk dalende voedselprijzen in de eerste crisisjaren kon een nog groter koopkrachtverlies vermeden worden (16). Tussen 1930 en 1934 bedraagt het verlies 33%. De deflatiepolitiek van de regering heeft in dit opzicht één van haar doelstellingen bereikt : het drukken van de kostenfactor loon.

Na de ommekeer in de economische conjunctuur en in de regeringspolitiek kunnen de arbeiders, mede onder druk van een algemene staking in 1936, een groot gedeelte van dit verlies goed maken : tussen 1934 en 1937 stijgt de koopkracht van hun looninkomen met 28,4%. Deze gunstige ontwikkeling houdt echter niet lang aan. Op een daling van de industriële productie volgt tussen 1937 en 1939 een nieuwe daling van de reële loonsom met 12%.

In het algemeen overheerst hier een beeld van kortstondige periodes met sterke stijgingen en vooral heftige dalingen van de totale

wegarbeiders werd het aantal "man-maanden" (het aantal gepresteerde arbeidsdagen gedeeld door het aantal werkdagen) in de maand december van elk jaar vermenigvuldigd met het gemiddeld arbeidersloon in dezelfde maand. Dit cijfer werd dan met 12 vermenigvuldigd.

Ziehier de beide componenten (in miljoenen F) :

Jaar	tegen arbeidsongevallen verzekerde loonsom	loonsom volgens de jaarverslagen van de NMBS
1929	14.987	1.313
1930	16.072	1.179
1931	13.380	1.125
1932	10.938	992
1933	9.710	857
1934	8.955	856
1935	9.050	806
1936	10.581	895
1937	12.661	1.052
1938	12.491	966
1939	11.633	850

(15) Zie hierover F. BAUDHUIN, *Histoire économique de la Belgique 1914-1939*, tome 1, Bruxelles, 1946, p. 229 e.v.

(16) Zie hierover P. SCHOLLIERS, *op.cit.*, p. 284.

loonsom. Op het einde van de beschouwde periode heeft de totale loonsom meer dan één vijfde aan koopkracht verloren t.o.v. het beginpeil.

2.2. De periode 1974-1984

Statistische gegevens over de loonsom in deze periode zijn uiteraard ruimer beschikbaar. Zowel het Nationaal Instituut voor de Statistiek (NIS) als de Rijksdienst voor Sociale Zekerheid (RSZ) publiceren jaarlijks deze cijfers. Hun reeksen verschillen wel onderling : de indeling van de verschillende groepen werknemers is niet dezelfde, evenmin als de omschrijving van welke vergoedingen als looninkomen beschouwd worden. Dit verschil spruit voort uit de taak die deze instellingen vervullen : het NIS verzamelt loongegevens met het oog op het samenstellen van de Nationale Rekeningen van België. De RSZ daarentegen verzamelt loongegevens in het kader van haar opdracht om de bijdragen aan de sociale zekerheid te innen.

We baseren onze studie op de statistieken van de RSZ. Deze cijfers worden berekend aan de hand van de loonstaten die iedere werkgever moet opgeven. Vermits de wet van 27 juni 1969 elke werkgever aan de verzekeringsplicht onderwerpt, betreffen de RSZ-gegevens in beginsel alle loontrekkenden, zowel arbeiders als bedienden, in de landbouw, de nijverheid of de tertiaire sector, in privé-ondernemingen of in de openbare diensten. Alleen met de zwartwerkers kan uiteraard geen rekening gehouden worden.

In de opgegeven loonsomreeksen zijn alle vergoedingen begrepen waarop sociale zekerheidsbijdragen verschuldigd zijn. Dit omvat naast de normale lonen ook de vergoedingen voor overuren, alle premies, voordelen in natura, de betaalde feest- en vakantiedagen, enzovoort. De vergoedingen die bepaalde kosten van verplaatsing, werk-kledij of gereedschap dekken, alsmede het dubbel vakantiegeld en andere uitkeringen die voortspruiten uit de sociale zekerheidswetten, worden daarentegen niet als loon beschouwd in de RSZ-statistieken.

We ontleen twee loonsomreeksen aan de Jaarverslagen van de RSZ : de totale loonsom van alle arbeiders in industrie, handel en diensten (tabel 2), en de totale loonsom van alle aan de sociale zekerheid onderworpen loontrekkenden (tabel 3). Deze laatste groep omvat buiten de arbeiders ook nog de bedienden uit de privé- en openbare sector — met inbegrip van die ambtenaren die slechts voor de sector van de geneeskundige verzorging onder de RSZ ressorteren —, en bovendien de twee aparte groepen van mijnwerkers en zeelieden wier sociale zekerheid buiten de RSZ om georganiseerd is, respectievelijk via het Nationaal Pensioenfonds voor Mijnwerkers (dit betreft

ca. 21.000 mijnwerkers in de beschouwde periode) en via de Hulp- en Voorzorgskas voor Zeevarenden (dit betreft ca. 3.500 zeelui in de beschouwde periode).

De loonsommen die in tabellen 2 en 3 opgenomen zijn bevatten evenwel niet het enkel vakantiegeld van de arbeiders, voorzover het niet rechtstreeks door de werkgever maar via een vakantiekas betaald wordt. Dit enkel vakantiegeld is echter proportioneel met het jaarloon van de arbeider, zodat deze weglating enkel de absolute bedragen beïnvloedt, maar geenszins de relatieve wijzigingen van jaar tot jaar. Vermits ons onderzoek vooral daarop gericht is, brengt deze weglating geen noemenswaardige vertekening van de resultaten met zich mee.

De bruto-nominale loonsommen voor beide groepen vindt men in de tweede kolom van tabel 2 en van tabel 3.

Om de koopkrachtevolutie te meten dienen de bruto-nominale loonsomcijfers tweemaal gecorrigeerd te worden.

Eerst worden de werknemersbijdragen voor de sociale zekerheid en de belasting op looninkomens van deze bruto-loosom afgetrokken. Aan de hand van de RSZ-statistieken over de werknemersbijdragen en van de fiscale statistieken over de ingehouden bedrijfsvoorheffing op lonen kan men de afgehouden bedragen bepalen. Op die wijze berekende R. Goossens, uitgaande van de nationale inkomensrekeningen, voor ieder jaar het percentage van de totale loosom dat netto overblijft (17). Deze percentages vindt men in kolom 3 van tabellen 2 en 3.

Ten tweede moet de aldus bekomen netto-nominale loosom gecorrigeerd worden voor de prijsevolutie. Dit gebeurt aan de hand van het jaargemiddelde van de officiële index der consumptieprijzen van het Ministerie van Economische Zaken. Men vindt deze indexcijfers in kolom 4 van tabellen 2 en 3, waar ze omgerekend zijn naar basis 1974=100.

We stellen voor de huidige crisisperiode twee koopkrachtindicatoren op volgens de beschreven methode : één die uitsluitend de arbeiders

(17) Zie R. GOOSSENS, *The Direct Net Wage in Belgium, 1953-1984* (VUB-Centrum voor Politicologie, working paper nr. 3), verschijnt eind 1986. Hoewel deze percentages berekend zijn voor arbeiders en bedienden tesamen, passen wij ze ook toe op de loosom van de arbeiders alleen. Dit leidt wellicht tot een zekere onderschatting van de netto-arbeiderslonen : de bedrijfsvoorheffing voor arbeiders zal gemiddeld lager zijn dan voor bedienden, omdat hun gemiddeld loon lager is, maar anderzijds is de RSZ-bijdrage voor arbeiders dan weer hoger dan voor bedienden.

ders betreft, en dus dezelfde populatie dekt als onze reeks voor de jaren 1929-'39, en één die alle arbeiders, bedienden en overheidsambtenaren samenvoegt, en dus een getrouwer beeld geeft van de koopkrachtevolutie van de hedendaagse werkende bevolking, waarvan de arbeiders sinds 1976 een minderheid uitmaken (zie verder tabel 6).

De resultaten zijn samengevat in tabellen 2 en 3.

TABEL 2 : KOOPKRACHTEVOLUTIE VAN DE LOONSOM VAN DE ARBEIDERS, 1974-1984

Jaar	bruto nominale loonsom (miljoenen)	bruto naar netto coëff.	prijsindex 1974=100	index van de reële loonsom 1974=100	procentuele wijziging per jaar
1974	314.333	78,47	100	100,0	
1975	339.386	75,78	112,77	92,5	- 7,5
1976	374.043	76,04	123,10	93,7	+1,3
1977	397.017	74,31	131,85	90,7	- 3,2
1978	408.979	72,77	137,74	87,6	- 3,4
1979	434.238	71,81	143,90	87,9	+0,3
1980	461.208	71,27	153,46	86,8	- 1,3
1981	464.016	69,81	165,17	79,5	- 8,4
1982	477.328	68,19	179,58	73,5	- 7,5
1983	482.805	67,39	193,35	68,2	- 7,2
1984	508.207	65,68	205,62	65,8	- 3,5

Bron :

kolom 2 : RSZ-jaarverslagen 1974 t.e.m. 1984.

kolom 3 : percentage van het brutoloon dat netto overblijft na fiscale en para-fiscale heffing (op basis van R. Goossens, op.cit.).

kolom 4 : index der consumptieprijzen - jaargemiddelde.

Uit tabel 2 blijkt dat de reële loonsom van de arbeiders in de conjunctuurinzinking van 1974-'75 onmiddellijk met 7,5% vermindert. In de aarzelende heropleving die daarop volgt blijft de globale koopkracht van de arbeiders een dalende trend vertonen : tussen 1975 en 1980 daalt ze nog met 6,2%. Rationalisaties in de industrie blijven in die heropleving arbeiders uitstoten, en de nominale lonen zijn onderhevig aan een erosie door een vrij hoog blijvende inflatievoet. Alleen in 1976 en '79 treedt geen achteruitgang op in de koopkracht van totale loonsom van de arbeiders, maar die twee uitzonderingen

kunnen de trend niet ombuigen. Ondanks de opgaande conjunctuur en ondanks de automatische koppeling van de lonen aan de prijsindex, blijft de globale situatie van de arbeidersgroep verslechteren, zij het aan een trager ritme.

Vanaf 1981 komt hierin verandering. Een nieuwe conjunctuurinzinking, en het aantreden van de regering Martens-De Clercq in december, die het indexeringsmechanisme aantast, zorgen voor een fase van scherp dalende koopkracht. In de vier jaren na 1980 verliest de arbeidersgroep 24,2% van haar koopkracht. Na tien jaar crisis is de totale loonsom van de arbeiders met méér dan een derde (34,2%) ingekrompen.

TABEL 3 : KOOPKRACHTEVOLUTIE VAN DE LOONSOM VAN ALLE LOONTREKKENDEN, 1974-1984

Jaar	bruto nominale loonsom (in miljoenen)	bruto naar netto coëff.	prijsindex 1974=100	index v.d. reële loonsom 1974=100	procentuele wijziging per jaar
1974	774.792	78,47	100,00	100,0	
1975	898.472	75,78	112,77	99,3	- 0,7
1976	1.010.219	76,04	123,10	102,6	+ 3,3
1977	1.111.442	74,31	131,85	103,0	+ 0,4
1978	1.181.720	72,77	137,74	102,7	- 0,3
1979	1.271.723	71,81	143,90	104,4	+ 1,7
1980	1.379.923	71,27	153,46	105,4	+ 1,0
1981	1.454.630	69,81	165,17	101,1	- 4,1
1982	1.533.860	68,19	179,58	95,8	- 5,2
1983	1.574.074	67,39	193,35	90,2	- 5,8
1984	1.649.995	65,68	205,62	86,7	- 3,9

Bron : zie tabel 2.

Uit tabel 3 komt naar voor dat de koopkracht van de ganse loontrekkendengroep anders verloopt dan die van de arbeiders afzonderlijk (tabel 2). De conjuncturele terugval van 1975 blijft weliswaar merkbaar in een lichte vermindering van de globale koopkracht met 0,7%. Maar in de heropleving daarna gaat de loonsom in stijgende trend. Tussen 1975 en 1980 neemt hij met 6,1% toe. Wat de arbeiders in deze fase van de crisis verder blijven verliezen wordt meer dan

goedgemaakt door toenemende koopkracht voor de andere loontrekken.

Vanaf 1981 doet zich echter eenzelfde breukpunt voor als bij de arbeiders. Vier jaar na elkaar daalt de globale loonsom, zodat tussen 1980 en 1984 een koopkrachtvermindering van 17,7% optreedt. Al bij al leidt dit tot een globale vermindering met 13,3% over de ganse crisisperiode.

Bij beide tabellen dient aangestipt dat de fiscale en parafiscale afhoudingen op de lonen in deze periode gestaag zwaarder worden. Wegens tekorten in de sociale zekerheid neemt de regering regelmatig haar toevlucht tot verhoging van de werknemersbijdragen. Tevens is er een sluipende belastingverhoging omdat stijgende nominale lonen wegens niet-indexering van de progressieve belastingschalen door steeds hogere aanslagvoeten afgeroomd worden.

2.3. Vergelijking van de beide periodes

Ter vergelijking van de koopkrachtevolutie in beide periodes geven we de resultaten uit de voorgaande tabellen weer op twee grafieken. Grafiek 1 toont voor elke periode de koopkrachtindicator voor de groep van de arbeiders. Grafiek 2 zet het koopkrachtverloop van de arbeiders in de jaren 30 naast het koopkrachtverloop van de ganse loontrekkendengroep in de periode 1974-'84.

Beide vergelijkingen zijn zinvol. De eerste om een voor de hand liggende reden : ze vergelijkt rechtstreeks de situaties van dezelfde bevolkingsgroep. De tweede vergelijking is evenzeer leerrijk, omdat de economische structuur grondig veranderd is in de laatste vijftig jaren.

In de jaren 30 was de grote meerderheid van de loontrekkenden handarbeider. Bovendien was de sociale positie van bedienden in de jaren dertig erg verschillend van die van de arbeiders. Een belangrijk gedeelte van de bedienden vervulde een "kaderfunctie". Uit de Economische en Sociale Telling van 1937 kan men afleiden dat ca. 23% van de bedienden méér verdienden dan de bestbetaalde industriearbeiders (18). Volgens de jaarverslagen van de NMBS lagen de lonen

(18) Volgens de Economische en Sociale Telling van 1937 lag de gemiddelde werktijd op ca. 2350 uren per jaar (zie hierover C. VANDERMOTTEN, "Tendances longues de l'évolution de la production, de l'emploi et de la productivité industriels en Belgique : 1840-1978", *Cahiers Economiques de Bruxelles*, 1980, p. 297) en bedroegen de hoogste arbeiderslonen in de industrie 10 F per uur (zie hierover : *Ministerie van Economische Zaken, Centrale Dienst voor de Statistiek, Economische en Sociale Telling van 27 februari 1937*, Boekdeel IV, Brussel, s.d., p. 54). Ca. 23,4% van de bedienden in de industrie verdienden meer dan 23.500 F per jaar (zie hierover : *ibid.*, p. 55).

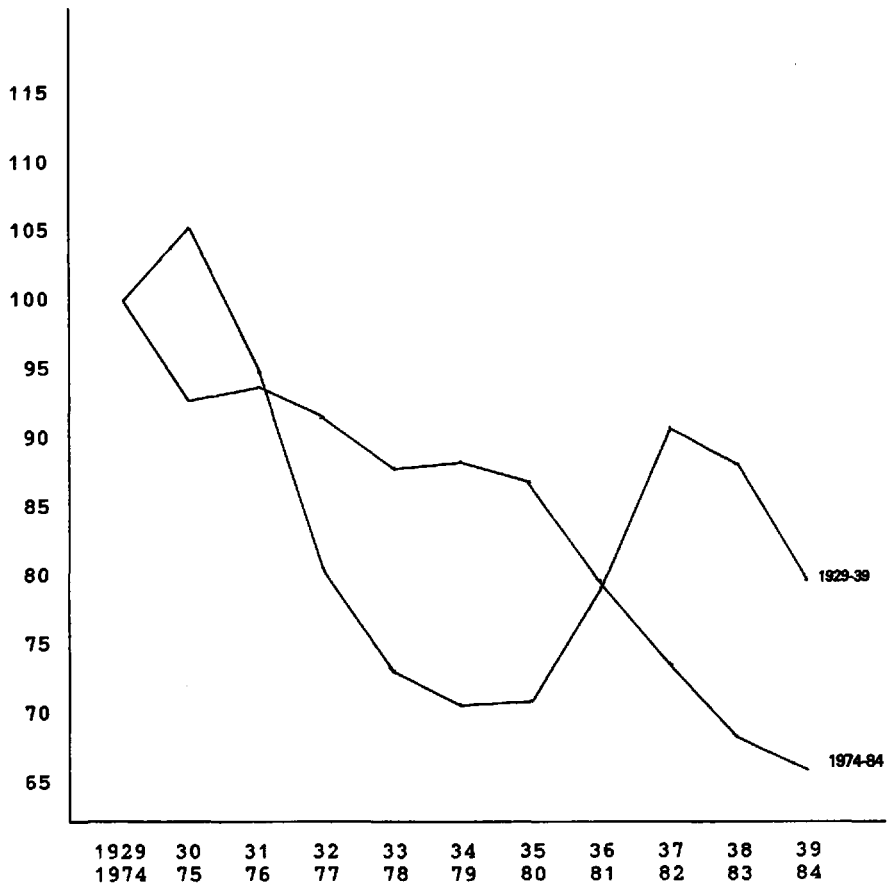
van de bedienden bij de spoorwegen in de betrokken jaren 47 tot 62% hoger dan die van de arbeiders, waarbij de crisis nauwelijks enige invloed had op deze loonspanning. De loonwaaier van de bedienden onderling was ook veel groter. Daarenboven was de totale loonsom van bedienden veel minder onderhevig aan seizoenschommelingen en aan de conjunctuur : hun werkzekerheid en hun arbeidsfrequentie bleef stabiel. Zo blijkt bvb. uit de jaarverslagen van de NMBS dat tussen 1929 en 1935 het aantal voltijds tewerkgestelde spoorwegarbeiders met ca. 29% verminderde, terwijl het aantal NMBS-bedienden slechts met ca. 11% terugliep.

Vandaag is het belang van de dienstverlenende bedrijven en van bediendenfuncties in de industriële ondernemingen toegenomen. Talrijke sectoren kennen grote concentraties bedienden in uitvoerende functies. Men denke aan banken, distributiebedrijven, de gezondheidszorg en andere dienstensectoren. Tevens nam het aantal taken toe dat de overheid op zich neemt. Daardoor steeg het aantal ambtenaren in openbare dienst aanzienlijk : in de jaren '80 was hun aandeel opgelopen tot ongeveer één derde van alle loontrekkenden. Wanneer men de openbare sector meetelt, staan sinds 1975 meer werknemers gecatalogeerd als "hoofdarbeider" dan als "handarbeider", waarbij het percentage "hoofdarbeiders" nog voortdurend stijgt. De loonsom van de bedienden — openbare sector inbegrepen — vertegenwoordigt in de jaren tachtig meer dan twee derden van de totale loonsom. Op het gebied van bezoldiging en werkzekerheid is de gevoeligheid van de bedienden aan algemene economische fluctuaties — in vergelijking met de jaren dertig — gelijkaardiger geworden aan die van de arbeiders.

Een onderzoek naar de effecten van een langdurige crisisperiode op de koopkracht van de loontrekkenden moet daarom in de huidige periode rekening houden met die structurele veranderingen. Na de bespreking van de grafiek over de reële loonsom van de arbeiders in beide periodes, zullen we daarom een tweede vergelijking opmaken tussen de koopkrachtevolutie van de arbeiders in de 30-er jaren en die van alle loontrekkenden in de jaren 1974-'84.

Bij het ontleden van deze grafiek moet men voor ogen houden dat we synthetische curves samengesteld hebben die de globale koopkracht van de loonsom van een ganse bevolkingsgroep weergeven. Vermits het aantal tewerkgestelden in de betrokken jaren sterk varieert, geven deze curves geenszins een beeld van de individuele situatie van de gemiddelde werknemer. We houden hier evenmin rekening met vervangingsinkomens voor volledige en partiële werkloosheid, noch met de mate waarin werkloze arbeiders een nieuw inko-

**GRAFIEK 1 : EVOLUTIE VAN DE KOOPKRACHT VAN DE TOTALE
LOONSOM VAN DE ARBEIDERS, 1929-1939 EN 1974-1984**



Bron : zie tabel 1, kolom 4 en tabel 2, kolom 5.

men verwerven buiten de industrie of de tertiaire sector, bvb. als zelfstandige.

Twee vaststellingen springen in het oog bij het ontleden van deze grafiek :

- De globale koopkracht van de loonsom der arbeiders daalt sterk in langdurige crisisperiodes. Die daling blijkt in de huidige crisis groter te zijn dan in de jaren 30. In 1939 situeerde de koopkracht zich op 79,6% van het peil van 1929, terwijl zij in 1984 teruggevallen is tot 65,8% van het peil van 1974.

- De globale koopkracht kent in de jaren dertig een veel grilliger verloop : fazen van stijging en daling wisselen elkaar af. In de huidige crisis is de daling vrijwel continu.

Om het koopkrachtverloop in beide periodes te ontleden geven de gemiddelde uurlonen van de arbeiders een aanwijzing. We konden betrouwbare cijferreeksen van de gemiddelde reële netto-uurlonen opstellen.

Voor de jaren dertig zijn we aangewezen op de verwerking van gegevens die de Nationale Bank van België inzamelde. Vanaf 1930 werden uurloongegevens via een trimestriële enquête opgevraagd bij 178 — meestal grote — bedrijven, die representatief gekozen waren uit de verschillende nijverheidstakken. I. Cassiers verwerkte die gegevens tot een index van bruto nominale uurlonen, waarbij wegingscoëfficiënten toegepast werden in functie van de tewerkstelling per nijverheidstak (19). Haar resultaten rekenden wij om naar een index van de reële uurlonen. Daarbij hanteren we opnieuw de prijsindex van P. Scholliers, om de eerder aangehaalde redenen.

Voor de huidige periode beschikken we over een gewogen gemiddelde van de uurlonen van de arbeiders. Het wordt twee keer per jaar berekend door het NIS op basis van een enquête die in de maanden april en oktober uitgevoerd wordt. We nemen de opgegeven gemiddelde bruto-uurlonen van oktober, en verwerken die op dezelfde wijze als de loonsomgegevens : eerst omrekenen naar netto-uurlonen via de netto-bruto-coëfficiënt van R. Goossens (zie noot 17), en daarna de prijsevolutie uitzuiveren via de index der kleinhandelsprijzen.

De resultaten van onze berekeningen voor beide periodes vindt men in tabel 4.

(19) I. CASSIERS, "Une statistique des salaires horaires dans l'industrie belge, 1919-1939", *Recherches Economiques de Louvain*, vol. 46, 1980, 1, p. 63.

TABEL 4 : INDEX GEMIDDELD REEEL UURLOON VAN DE ARBEIDERS

Jaar	reëel uurloon	Jaar	reëel uurloon
1929	100.0	1974	100.0
1930	107.0	1975	99.0
1931	107.4	1976	101.2
1932	101.4	1977	101.2
1933	100.9	1978	99.8
1934	100.4	1979	102.3
1935	95.7	1980	103.9
1936	100.2	1981	103.9
1937	106.5	1982	98.5
1938	111.1	1983	95.1
1939	109.1	1984	90.8

Bron : 1929-'39 : I. CASSIERS, op.cit. en eigen berekeningen; 1974-'84 : NIS en eigen berekeningen.

Het valt op dat de gemiddelde reële uurlonen van de arbeiders die nog aan het werk zijn in beide periodes minder schommelen dan de globale koopkracht. De stijgingen en dalingen situeren zich binnen engere marges.

In de jaren dertig volgt de evolutie van het reëel uurloon niet dezelfde fazen en niet hetzelfde ritme als de evolutie van de globale koopkracht. De reële loonsom van de arbeiders daalt vanaf 1930, terwijl het reëel uurloon tot in 1931 blijft stijgen. De daling van de globale koopkracht tussen 1930 en 1934 bedraagt 33%, terwijl het reëel uurloon in dezelfde periode slechts met 6,2% daalt. In 1935 wijzigt de globale koopkracht nauwelijks t.o.v. 1934 (+0,1%), terwijl het uurloon verder daalt (-4,7%). Voor het eerst sinds het begin van de crisis zakt het reëel uurloon onder het peil van 1929. Deze discrepantie tussen de evolutie van de totale loonsom en die van het uurloon wijst op schommelingen in de gepresteerde arbeidstijd. In de jaren na 1935 stijgt het uurloon trager dan de globale loonsom. Deze uiteenlopende evolutie heeft betrekking op een stijgende tewerkstelling. In 1938 daalt de globale koopkracht met 2,9% t.o.v. het voorgaande jaar, terwijl het reëel uurloon verder toeneemt (+4,3%). Pas het jaar daarop zal het uurloon eveneens verminderen (-1,8%).

Zowel in 1930, in 1934 als in 1937 buigt de curve van de reële loonsom in de andere richting om, terwijl de curve van de reële uur-

lonen telkens met één jaar vertraging dezelfde beweging volgt.

In vergelijking met de loonsom schommelt het reëel uurloon in de jaren dertig dus niet zo sterk. Ook het patronaat verwonderde er zich toendertijd over dat de reële uurlonen niet in dezelfde mate daalden als in de voorgaande depressieperiode op het einde van de 19e eeuw (20). Dit zou kunnen verklaard worden door de nieuwe mechanismen van loonvorming, die sinds de twintiger jaren op de voorgrond staan (het CAO-stelsel bvb.), en door een sterkere weerbaarheid van de arbeiders.

In de jaren 1974-'84 verloopt de uurlooncureve eveneens anders dan de curve van de totale koopkracht. Tot in 1981 blijft het uurloon zeer stabiel, en vertoont zelfs een licht stijgende trend. Nochtans brokkelde in die jaren de globale koopkracht reeds stelselmatig af. Dit wijst op een dalende tewerkstellingsgraad. Vanaf 1982 verlopen beide curves weer parallel : de scherp dalende koopkracht blijkt hoofdzakelijk het resultaat te zijn van sterk dalende uurlonen.

We stellen dus vast dat in beide crisissen een fase voorkomt waarin de gemiddelde uurlonen fel dalen. In de dertiger jaren laat die druk op de reële lonen zich na drie jaar gevoelen, terwijl er in de huidige crisis zeven jaar over heen gaan alvorens die neerwaartse druk zich doorzet. De omvang van de loonsvermindering verschilt echter nauwelijks. Tussen 1981 en '84 blijkt het verlies zelfs iets groter te zijn dan tussen 1931 en '35 : -12,6% t.o.v. -10,9%. In de huidige depressieperiode heeft de daling van de reële uurlonen vanaf 1982 een groter gewicht in de daling van de globale koopkracht dan dat dit in de dertiger jaren ooit het geval was.

Deze vaststellingen wijzen erop dat de arbeiders in crisisperiodes aan gelijkaardige mechanismen onderhevig zijn. Niettemin moet men de draagwijdte hiervan voor de levensstandaard van de arbeiders relativeren. Daar het welvaartsniveau van 1974 in absolute termen uiteraard veel hoger is dan dat van 1929, heeft een zelfde procentueel verlies dus niet dezelfde betekenis op het vlak van het consumptiepatroon en van de levensstandaard.

Een deling van de loonsom door het gemiddeld uurloon laat toe om een index van het aantal effectief gewerkte uren te construeren. Deze arbeidstijdsindex vindt men in tabel 5. Een dergelijke arbeidstijdsindex geeft voor de jaren dertig beter dan het aantal officieel geregistreerde werklozen aan hoe de werkelijke tewerkstellingsgraad

(20) Zie hierover G. COOMANS, "La politique sociale de 1930 à 1936", *Courrier Hebdomadaire du CRISP*, nr. 1117-1118, 9 mai 1986, p. 22 e.v.

van de arbeiders verloopt. In deze periode hadden immers slechts de arbeiders die bij een door de overheid erkende steunkas aangesloten waren, recht op werkloosheidsuitkeringen. De arbeidstijdsindex die wij hanteren houdt daarentegen rekening met alle factoren die de gepresteerde arbeidsduur bepalen : met volledige zowel als gedeeltelijke werkloosheid, met arbeidstijdverkorting of -verlenging, met stakingen, enzovoort. Deze index houdt echter geen rekening met de demografisch bepaalde variaties in het arbeidsaanbod.

TABEL 5 : ARBEIDSTIJDINDEX VAN DE ARBEIDERS IN 1929-1939 EN IN 1974-1984

Jaar	Index	Jaar	Index
1929	100	1974	100
1930	98,3	1975	93,4
1931	88,2	1976	92,6
1932	79,4	1977	89,6
1933	72,4	1978	87,8
1934	70,2	1979	85,9
1935	73,8	1980	83,5
1936	78,9	1981	76,5
1937	85,0	1982	74,6
1938	79,1	1983	71,7
1939	73,0	1984	72,5

Bron : Reële loonsom / reël uurloon (tabellen 1, 2 en 4).

Het tewerkstellingspeil van de arbeiders, d.w.z. de werkelijk gepresteerde arbeidstijd, neemt in beide periodes aanzienlijk af. In de dertiger jaren is er een korte adempauze in die daling : de tewerkstelling neemt toe in de conjuncturele heropleving van 1935-'36-'37. Maar in 1939 is ze weer bijna teruggevallen tot het dieptepunt van 1934, en situeert de arbeidstijdsindex zich 27% lager dan bij het uitbreken van de crisis. In de huidige crisis daarentegen daalt de tewerkstelling van arbeiders jaar na jaar, met één uitzondering in 1984, waar een zeer lichte toename optreedt. De sterkste daling doet zich voor in 1975 en 1981. Het valt op dat het verlies aan effectieve tewerkstelling voor de arbeiders na tien jaar crisis in beide periodes even groot is : iets meer dan een kwart van het beschikbare arbeidsvolume gaat verloren.

Beide factoren, uurloon en tewerkstellingspeil, samen genomen, laten toe een beter inzicht te verwerven in het uiteenlopend koopkrachtverloop dat grafiek 1 toonde voor de arbeiders in beide periodes.

De vermindering van het aantal arbeidsplaatsen blijkt de doorslaggevende factor te zijn in de daling van de reële loonsom van de arbeiders in langdurige depressieperiodes. Het feit dat minder mensen een loon kunnen verdienen weegt veel meer door dan loonsverminderingen voor diegenen die nog werk hebben.

De afbouw van arbeidsplaatsen gebeurde in de dertiger jaren dramatisch snel, op zeer korte tijd, in de beginjaren van de depressie. Tussen 1929 en 1934 verminderde het aantal gewerkte uren met ca. 30%. Daardoor daalt de curve van de globale koopkracht vrij scherp in die jaren, ook al staat het gemiddeld uurloon in 1934 vrijwel op hetzelfde peil als in 1929. De toename van de effectieve tewerkstelling in 1935, '36 en '37, die bovendien gepaard gaat met loonstijgingen in 1936 en '37, verklaart de opgaande fase in de koopkrachtcurve. Die opgang is nog nauwelijks merkbaar in 1935, omdat toen de uurlonen nog daalden, maar des te duidelijker in de twee daaropvolgende jaren (zie grafiek 1).

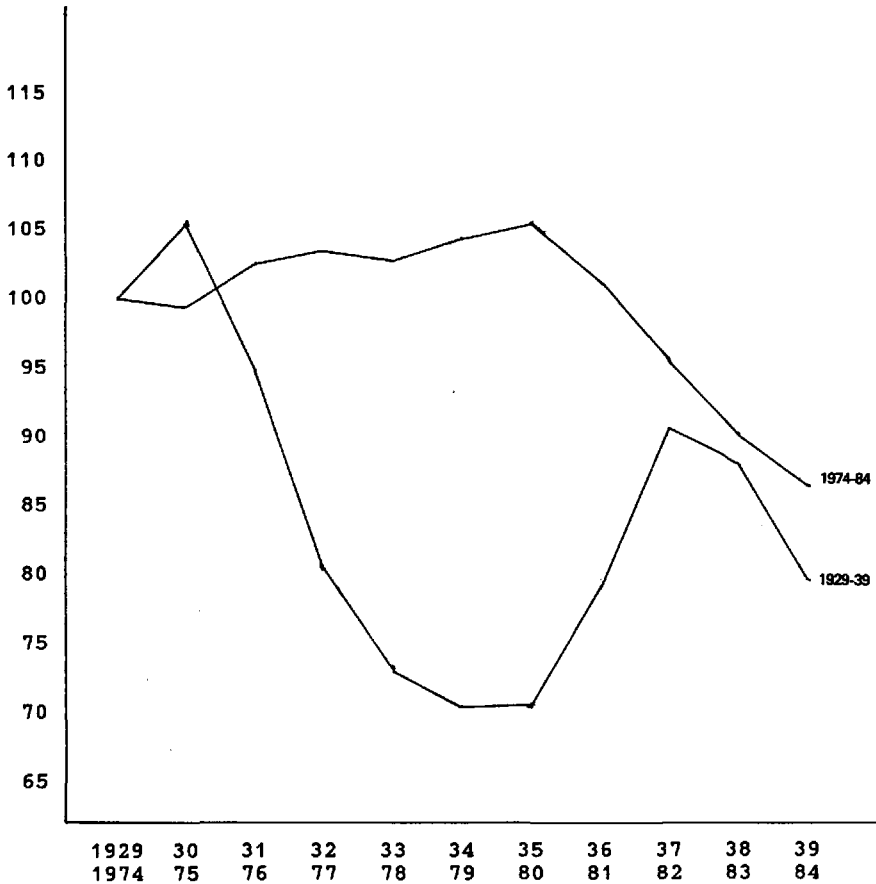
In de huidige depressie is er geen vergelijkbaar snelle teloorgang van arbeidersjobs op zeer korte tijd. We stellen integendeel een gestadige maar tragere afbouw vast. Daardoor ontstaat van 1974 tot 1980 een stelselmatig dalende koopkrachtcurve, ook al blijft het gemiddeld uurloon dan nog onaangetast. Wanneer ondanks de voortdurend dalende tewerkstelling deze koopkrachtcurve in 1976 en in 1979 uitzonderlijk even omhoogbuigt, dan is dat omdat alleen in die twee jaren de reële netto-uurlonen met meer dan 1% stijgen, en zo de dalende tewerkstelling compenseren. De verdere snelle koopkrachtdaling na 1981 tenslotte, is voornamelijk te wijten aan dalende uurlonen, zowel in 1982, '83 als '84. Loonsvermindering van gelijke omvang deed zich in de jaren dertig slechts voor in 1932 en in 1935.

We komen tot de vaststelling dat de arbeiders als groep genomen in 1984 als gevolg van de crisis een groter verlies geleden hebben dan dat dit in 1939 het geval was. De doorslaggevende factor daarbij, nl. de verminderde tewerkstelling, blijkt evenwel van dezelfde orde-grootte in beide crisisperiodes te zijn : de arbeiders verloren toen 27% en nu 27,5% aan tewerkstelling. Maar de evolutie van het gemiddeld netto-reëel uurloon ligt verschillend in beide crisissen : in de periode 1974-'84 verminderde dat met 9,2%, terwijl het in 1939 9,1% hoger lag dan in 1929.

We ontlede nu de grafiek over de evolutie van de reële loonsom der arbeiders in de jaren dertig en van alle loontrekkenden in de hui-

dige crisis, en bespreken daarbij eveneens de meest opvallende gelijkenissen en verschillen.

GRAFIEK 2 : EVOLUTIE VAN DE KOOPKRACHT VAN DE TOTALE LOONSOM VAN DE ARBEIDERS IN 1929-1939 EN VAN ALLE LOONTREKKENDEN IN 1974-1984



Bron : zie tabel 1, kolom 4 en tabel 3, kolom 5.

Twee vaststellingen komen uit grafiek 2 naar voor :

- In de huidige crisis blijft de globale koopkracht gedurende de eerste zes jaar nog enigszins stijgen.

- De koopkracht van de loontrekkenden als geheel beschouwd is in de recente crisis tot nu toe beter beschermd dan die van de arbeiders in de jaren dertig. Zij ligt in 1984 13,3% lager dan in 1974, terwijl de arbeiders in de jaren dertig 20,4% achteruitgingen.

Beide elementen wijzen erop dat in de jaren na 1974 de beschermende mechanismen, die sinds de Tweede Wereldoorlog institutioneel ingebouwd werden, wel degelijk de gevolgen van een zware economische crisis tijdelijk konden afremmen. Dit geldt in de eerste plaats voor de automatische aanpassing van de lonen aan de prijsindex, waardoor de reële uurlonen gestabiliseerd worden. Het is geen toeval dat de koopkracht pas begint te dalen vanaf het jaar dat dit mechanisme fundamenteel op de helling gezet werd door een politieke ingreep van de regering Martens V.

Voorzichtigheidshalve moet hierbij aangetekend worden dat de aanzet van een scherpe daling vanaf 1981 dit voorlopige besluit in de komende jaren kan wijzigen. Indien het dalingsritme van het begin van de jaren tachtig zich zou doorzetten, kan de koopkrachtcurve van de huidige crisis eventueel, ondanks de aanvankelijk gunstig uitziende ontwikkeling, in 1985-'86 wel eens onder de curve van de jaren dertig duiken.

Behalve de betere bescherming tegen koopkrachtverlies, moet men ook een andere ontwikkeling van het tewerkstellingspeil in de huidige crisis signaleren. Als men de ganse groep van loontrekkenden beschouwt, vermindert het aantal tewerkgestelden tussen 1974 en 1984 slechts met 6,3% (zie tabel 6). Het grote verlies aan arbeidersjobs werd gedurende zeven jaar gecompenseerd door een toename van andere tewerkstellingsmogelijkheden als bediende of als overheidsbeambte. In 1981 daalt de tewerkstelling in één klap met meer dan 80.000 eenheden. Dit gaat volledig ten koste van arbeidersjobs, en dat verlies wordt vanaf dat jaar niet meer opgevangen door een toename van overige tewerkstelling. Dit tewerkstellingsverloop verklaart grotendeels het verschil tussen de curves voor de huidige periode in de beide grafieken.

TABEL 6 : TEWERKSTELLING 1974-1984

Jaar	Totale tewerkstelling	Percentage handarbeiders	Percentage hoofdarbeiders
1974	3.018.887	52,1	47,9
1975	2.982.738	50,3	49,7
1976	2.971.385	49,5	50,5
1977	2.966.588	48,1	51,9
1978	2.963.744	47,0	53,0
1979	2.995.379	46,4	53,6
1980	2.994.101	45,4	54,6
1981	2.913.823	43,9	56,1
1982	2.870.265	43,0	57,0
1983	2.828.469	42,3	57,7
1984	2.827.419	41,9	58,1

Bron : RSZ-jaarverslagen.

3. KOOPKRACHT VAN WERKENDEN EN WERKLOZEN

Tot nu toe ging onze aandacht uitsluitend uit naar de loonsom. We bekeken dus enkel de koopkracht van de totale vergoedingen die betaald werden in ruil voor gepresteerde arbeid. Vermits de werkloosheidsuitkeringen juist bedoeld zijn om het inkomensverlies gedeeltelijk te compenseren ingeval men geen arbeidsplaats meer aangeboden krijgt, is het zinvol, zeker in periodes van grote werkloosheid, om de ganse groep van arbeiders — tewerkgesteld of niet — te beschouwen, en na te gaan hoe hun globaal inkomen — arbeidsinkomen of vervangingsinkomen — de effecten van de crisis ondergaat.

Voor de jaren dertig vonden we gegevens over de totale som aan staatstussenkomsten in de werkloosheidsvergoedingen bij F. Baudhuin (21). Voor de huidige periode kunnen we deze gegevens terugvinden in de jaarverslagen van de Rijksdienst voor Arbeidsvoorziening. We nemen hieruit zowel de som van de eigenlijke werkloosheidsvergoedingen, als de som voor de brugpensioenen, vermits dit stelsel erop gericht is om oudere werklozen, die de pensioenleeftijd

(21) F. BAUDHUIN, *op.cit.*, p. 298. Zie ook H. FUSS, *De organisatie van de verplichte verzekering tegen werkloosheid*, Brussel, 1937, p. 159.

nog niet bereikt hebben, een vervangingsinkomen uit te keren. De som die hiervoor in de RVA-jaarverslagen vermeld wordt, omvat ten andere alleen dat deel van de brugpensioenen dat ten laste valt van de RVA zelf. Eventuele supplementen die conventioneel uitbetaald worden door de laatste werkgever, zijn hierin niet in rekening gebracht.

In de tabellen 7 en 8 vindt men een indexcijfer dat de evolutie van de globale koopkracht van werkenden en werklozen weergeeft voor beide periodes. Voor de jaren dertig betreft het alleen de arbeiders, voor de huidige periode alle loontrekkenden. De verwerking van de opgegeven bruto-inkomenscijfers gebeurt op een identieke wijze als in de tabellen 1 en 3 : voor de jaren dertig wordt de prijs-evolutie weggecijferd, voor de huidige periode worden zowel de prijs-evolutie als de inhoudingen voor sociale zekerheidsbijdragen en voor bedrijfsvoorheffing uitgezuiverd.

TABEL 7 : KOOPKRACHTEVOLUTIE VAN WERKENDE EN WERKLOZE ARBEIDERS, 1929-1939

Jaar	A	B	C	D	E
1929	40	16.340	100	-	0,2
1930	125	17.376	105,7	+ 5,7	0,7
1931	490	14.995	97,6	- 7,7	3,3
1932	989	12.919	87,0	- 10,9	7,7
1933	941	11.508	79,4	- 8,7	8,2
1934	986	10.797	77,4	- 2,5	9,1
1935	827	10.683	76,4	- 1,3	7,7
1936	622	12.098	83,2	+ 8,9	5,1
1937	554	14.267	93,9	+12,9	3,9
1938	808	14.265	93,0	- 1,0	5,7
1939	950	13.433	85,5	- 8,1	7,1

Bron :

A : Staatstoelagen voor werkloosheidsvergoedingen (in miljoenen), F. BAUDHUIN, op.cit., tome 1, p. 298.

B : Totale loonsom (uit tabel 1) + kolom A (in miljoenen)

C : Reële evolutie van B (index 1929 = 100)

D : Jaarlijkse procentuele wijziging in C

E : Aandeel van de staatstoelagen voor werkloosheidsvergoedingen in de totale inkomenssom van werkenden en werklozen (kolom A/kolom B).

De feitelijke omvang van de werkloosheid komt niet echt tot uiting in kolom A van tabel 7. Deze staatstoelagen waren bestemd voor officieel erkende — meestal syndicale — steunkassen, die uitsluitend ten goede kwamen aan hun leden. De opgegeven cijfers weerspiegelen dus niet alleen de objectieve werkloosheidsgraad, maar ook een subjectieve factor, nl. in welke mate arbeiders uit syndicaal bewustzijn of uit een gevoel van onzekerheid bij een steunkas aangesloten waren. Daar dit bewustzijn fel beïnvloed werd door de economische conjunctuur zijn de officiële werkloosheidscijfers in het begin van de crisis en in het midden der dertiger jaren niet zomaar met elkaar te vergelijken. Volgens de handels- en nijverheidstelling van 1930 waren 35,4% van de werknemers (arbeiders en bedienden) bij een steunkas aangesloten. Volgens H. Fuss was dit aandeel in 1934 reeds opgelopen tot 50% (22). Daarenboven werden sinds 1932 talrijke categorieën van werklozen, o.a. met een kostwinner samenwonende vrouwen, uit de vergoedingslijsten gestoten (23). Hieruit volgt telkens een onderschatting van de werkloosheid in de officiële statistieken.

De gegevens van kolom A geven echter wel goed weer in welke mate de arbeidersgroep een vervangingsinkomen verkregen hebben (24). We tellen immers alleen de staatstoelage in de werkloosheidsuitkeringen bij de loonsom op. De werkelijke uitkeringen waren hoger, maar het restant werd gefinancierd door eigen bijdragen van de arbeiders aan hun vakbonden en steunkassen. Die som, die binnen de arbeidersklasse herverdeeld wordt, zit reeds vervat in de totale loonsom uit tabel 1, en mogen we hier niet dubbel tellen. Het aandeel van die eigen bijdragen in de totale uitkeringen werd snel gering. In 1929 bedroeg dit nog 35,6%, in 1932 was het aandeel teruggelopen tot 3,9%, en in 1935 bedroeg het 9,9% (25).

(22) H. FUSS, *op.cit.*, p. 34.

(23) Zie daarover P. SCHOLLIERS, *op.cit.*, p. 99 en G. COOMANS, *op.cit.*, p. 27 e.v.

(24) De staatstoelagen in de werkloosheidsverzekering waren ook bestemd voor werkloze bedienden, waarover geen aparte gegevens beschikbaar zijn. Hierdoor is het vervangingsinkomen voor de arbeiders in kolom A wel overschat. Omdat de bedienden slechts een kleine minderheid vormden binnen de groep der loontrekkenden en meer werkzekerheid hadden is deze foutenmarge echter niet al te groot.

(25) H. FUSS, *op.cit.*, p. 160.

De koopkracht van werkende en werkloze arbeiders (tabel 7, kolom C) verloopt bijna volgens dezelfde fazen als de koopkracht van de totale loonsom (tabel 1). In 1935 is er wel een lichte discrepantie : de koopkracht van werkende en werkloze arbeiders daalt met 1,3% t.o.v. het voorgaande jaar, terwijl de koopkracht van de totale loonsom haast ongewijzigd blijft (+ 0,1%).

De staatstoelagen aan de werkloosheidsverzekering konden de gevolgen van de crisis in een beperkte mate milderden : de reële loonsom daalt tussen 1930 en 1934 met 33%, terwijl de koopkracht van werkende en werkloze arbeiders samen genomen in dezelfde periode met 26,8% afneemt.

Het aandeel van de staatstoelagen voor werkloosheidsuitkeringen in het totaal inkomen uit loonarbeid en vervangingsinkomens stijgt voortdurend. In 1934, het dieptepunt van de economische depressie, bedraagt dit aandeel 9,1% (zie kolom E). Deze "wildgroei" van de staatsuitgaven leidde in de tweede helft der dertiger jaren tot hervormingsvoorstellen voor de werkloosheidsverzekering. Door de werkloosheidsbijdrage voor alle werknemers verplicht te stellen zou, volgens het rapport van regeringscommissaris H. Fuss, de staatssus-senkomst verminderd kunnen worden (26). Zijn hervormingsvoorstellen werden o.a. gestaafd met het argument dat nieuwe recessieperiodes met massale werkloosheid niet meer uit te sluiten waren.

In tabel 8 vindt men de berekening van de koopkracht van werkenden en werklozen in de huidige crisisperiode. Hierbij moet aange-
stipt worden dat we de werkloosheidsuitkeringen als netto-bedragen beschouwen. Er worden inderdaad geen bijdragen voor sociale zekerheid afgehouden, en aanvankelijk waren ze ook niet belast. In de latere crisisjaren zijn deze uitkeringen wel meer en meer belastbaar gesteld, maar steeds aan lagere aanslagvoeten dan de gewone lonen. In de jongste jaren zijn de cijfers uit kolom B dan ook enigszins overschat. We tellen de som van de uitkeringen op bij de netto-loonsom, om dubbeltelling te vermijden. Immers, de werkloosheidsvergoedingen worden grotendeels gefinancierd door de werknemersbijdragen aan de sociale zekerheid — het aandeel van de staatstoelage vermindert stelselmatig naarmate de crisis voortduurt — en die zijn in de netto-loonsom reeds afgetrokken.

(26) H. FUSS, *op.cit.*, p. 170 e.v.

**TABEL 8 : KOOPKRACHTEVOLUTIE VAN WERKENDE EN
WERKLOZE LOONTREKKENDEN IN 1974-1984**

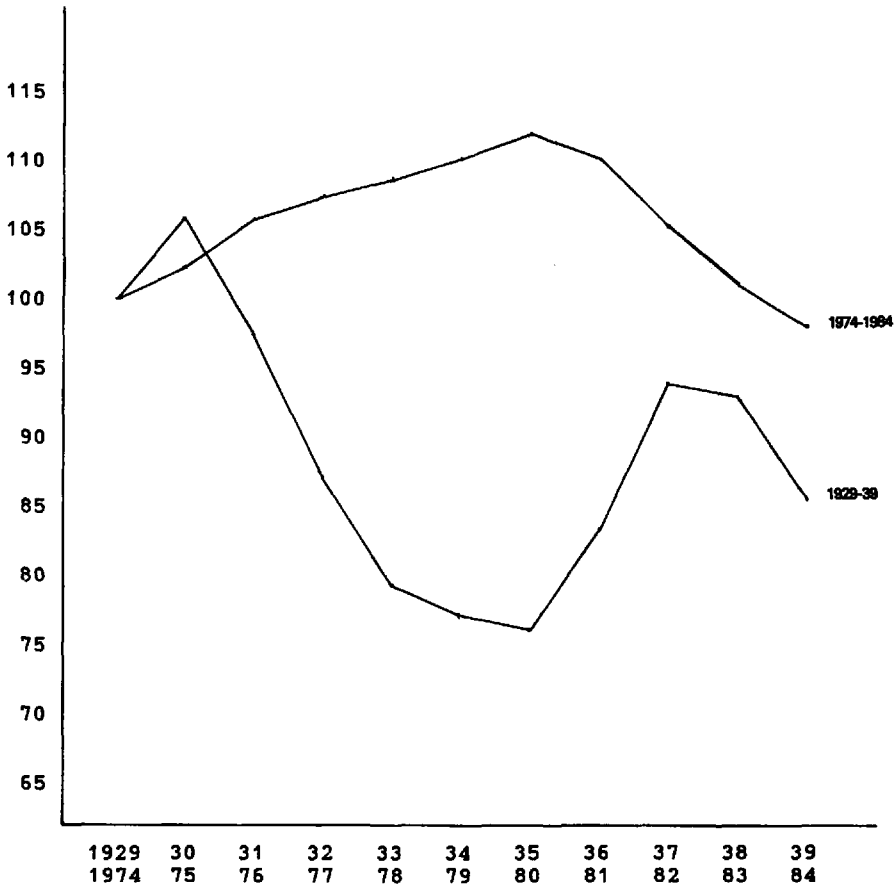
Jaar	A	B	C	D	E
1974	15.400	623.379	100,0		2,5
1975	34.900	715.762	101,8	+ 1,8	4,9
1976	45.500	813.671	106,0	+ 4,1	5,6
1977	58.600	884.513	107,6	+ 1,5	6,6
1978	70.800	930.738	108,4	+ 0,7	7,6
1979	78.000	991.224	110,5	+ 1,9	7,9
1980	88.800	1.072.271	112,1	+ 1,4	8,3
1981	121.300	1.136.777	110,4	- 1,5	10,7
1982	136.600	1.182.539	105,6	- 4,3	11,6
1983	159.200	1.219.968	101,2	- 4,2	13,0
1984	171.000	1.254.717	97,8	- 3,4	13,6

Som :

- A : Som werkloosheidsuitkeringen en brugpensioenen, uit : RVA-jaarverslagen, 1974 t.e.m. 1984 (in miljoenen).
 B : Som van de netto-nominale loonsom (alle loontrekkenden) en kolom A (in miljoenen).
 C : Reële evolutie van B (index 1974 = 100).
 D : Jaarlijkse procentuele wijziging in C.
 E : Aandeel van de uitkeringen voor werkloosheid in de totale inkomenssom van werkenden en werklozen (kolom A/kolom B).

Het stelsel van de werkloosheidsverzekering levert in de huidige crisisperiode een reële bijdrage tot het milderen van de daling van de globale koopkracht van de loonafhankelijke bevolking. De evolutie van de som van lonen en werkloosheidsvergoedingen is gunstiger dan die van de loonsom alleen : men kan dit vaststellen door de kolom C van tabel 8 te vergelijken met de index van de reële loonsom in tabel 3. Het blijkt dan dat de daling van de loonsom in 1975 door de werkloosheidsuitkeringen wordt uitgevlakt, en dat de stijgende trend die daarop volgde tot 1980 meer uitgesproken wordt : de totale koopkrachtindex staat in 1980 op 112,1, terwijl de koopkrachtindex van de loonsom alleen in dat jaar op 105,4 staat. Tenslotte wordt ook de daling na 1981 gemilderd door de werkloosheidsuitkeringen : waar de loonsom met 17,7% afnam, daalt de totale koopkrachtindex met 12,8% tussen 1980 en 1984. Al bij al heeft dit als resultaat dat de totale koopkracht van werkenden en werklozen pas in 1984 voor het eerst beneden het peil van 1974 daalt. Dat wil zeggen dat de ganse groep van loonafhankelijken in de jaren 1981-1983 slechts

**GRAFIEK 3 : EVOLUTIE VAN DE KOOPKRACHT VAN WERKENDE
EN WERKLOZE ARBEIDERS IN 1929-1939 EN VAN WERKENDE
EN WERKLOZE LOONTREKKENDEN IN 1974-1984**



Bron : zie tabel 7, kolom C en tabel 8, kolom C.

zou verloren hebben wat ze in de beginjaren van de crisis nog bijgewonnen had.

Dit illustreert ten volle dat de werkloosheidsverzekering, en het stelsel van sociale zekerheid in het algemeen, een niet te onderschatten verworvenheid voor de arbeiders en bedienden betekent.

Bij de bespreking van tabel 2 stelden we vast dat de reële loonsom niet daalde zolang het indexmechanisme standhield, en dat het wegvallen van die bescherming een plotse en snelle daling teweegbracht. Voor het geheel van werkenden en werklozen zou een koopkrachtdaling van dezelfde orde zich kunnen voordoen op het ogenblik dat belangrijke besnoeiingen in de werkloosheidsuitkeringen doorgevoerd worden.

4. CONCLUSIES

De voornaamste factor in de dalende koopkracht van de loonsom gedurende de beide langdurige depressieperiodes is het verlies aan tewerkstelling. Vermindering van de uurlonen speelt slechts in mindere mate een rol.

In de jaren na 1974 ging deze afbouw van tewerkstelling aan een trager tempo dan in de jaren dertig. Maar uiteindelijk gingen meer industriële arbeidsplaatsen verloren dan in de vorige depressie. De globale koopkracht van de loontrekkenden bleef evenwel onaangetast tot in 1980, omdat nog bijkomende tewerkstelling gecreëerd werd in niet-industriële sectoren.

In de vorige crisis daalden de reële uurlonen slechts in 1932 en in 1935 met een betekenisvol percentage. In de huidige crisis doet een dergelijke daling zich pas later voor, na acht jaar. Op het einde van de dertiger jaren lagen de reële uurlonen hoger dan bij de aanvang van de depressie in 1929; in 1984 zijn zij duidelijk beneden het peil van 1974 gezakt.

Het koopkrachtverlies manifesteert zich in beide lange crisisperiodes volgens verschillende scenario's. De oorzaken van die verschillen moeten niet zozeer gezocht worden in fundamenteel andere bewegingswetten van de kapitalistische economie, dan wel in de concrete maatschappelijke context waarin elke crisis zich afspeelt. Zonder in details te treden kunnen we hier enkele opvallende socio-politieke elementen aangeven, die op de belangrijkste scharnierpunten in de koopkrachtcurves onbetwistbaar een rol gespeeld hebben.

Het begin van de crisis in de jaren dertig bracht een deflatoire spiraal op gang, met dalende prijzen en dalende nominale lonen. Vermits de overheid tot dan nauwelijks een conjunctuurstabiliserende

rol speelde, hield die deflatie enkele jaren aan. Ze had een snelle en dramatische weerslag op de tewerkstelling en op de reële lonen.

Bij het uitbreken van de huidige crisis zet een dergelijk deflatoir sneeuwbaaleffect zich niet door. Het wordt tegengewerkt door drie elementen :

- opslorping van het overproductie-potentieel door kredietfinanciering, die op alle vlakken pijlsnel toeneemt : consumentenkrediet, bedrijfskrediet en openbare schuld.

- betere bescherming van de arbeiders door wettelijke of geïnstitutionaliseerde sociale voorzieningen, waarvan de automatische koppeling van de lonen aan de index, zeker in de inflatiejaren na 1974, de essentiële factor was die het behoud van het reëel loonniveau tot in 1981 bewerkstelligde.

- een actiever rol van de overheid, die in de voorgaande decennia geleerd had een anticyclische politiek te voeren, via stimulering van de globale vraag. Onder meer hierdoor kan de blijvende toename van vervangingstewerkstelling voor de verder verdwijnende industriële arbeidersjobs in de jaren 1976-1980 verklaard worden.

In de jaren dertig kent de arbeidersklasse een tijdelijke verbetering van haar toestand na 1935, waar de economische heropleving gepaard gaat met het opgeven van een deflatoire politiek. Twee jaar na mekaar neemt de tewerkstelling toe, en stijgt de reële loonsom. In 1938 treedt een nieuwe recessie op, die tot een nieuwe daling van de reële loonsom leidt.

Een gelijkaardige ommekeer als in 1935 doet zich (nog ?) niet voor in de huidige crisis. Het verlies aan tewerkstelling voor arbeiders domineert de hele crisisperiode. In een eerste fase mildert bijkomende tewerkstelling in niet-industriële sectoren het effect daarvan op de koopkracht. Vanaf 1981 vermindert de reële loonsom aanzienlijk. Enerzijds krimpt de tewerkstelling door een nieuwe recessie sterk in, waarbij het verlies van industriële tewerkstelling dit keer niet meer elders gecompenseerd wordt. Anderzijds grijpt de regeringspolitiek vanaf dan directer in in de loonvorming. De gedeeltelijke ontkoppeling van lonen en index zet een reële uurloondaling in. Het resultaat van beide factoren is een versneld dalende koopkrachtcurve in deze tweede fase. Niettemin, indien we het inkomen van werkenden en werklozen samen beschouwen blijkt dat de werkloosheidsuitkeringen in beide fasen in zekere mate een milderende invloed blijven uitoefenen.

In de dertiger jaren kon de werkloosheidsverzekering de gevolgen van de crisis enigszins afzwakken, zonder echter daarom een met het huidige stelsel gelijkwaardige functie te kunnen vervullen. Dit werpt een licht op de draagwijdte van de politieke strijd die sinds het einde

van de jaren zeventig rond de basismechanismen van de sociale zekerheid gevoerd wordt. Uit onze cijfers bleek dat de loonsomdaling in 1984 reeds gelijkaardige proporties aannam als in de jaren dertig. Belangrijke besnoeiingen in de werkloosheidsverzekering zouden waarschijnlijk een globale koopkrachtdaling van dezelfde orde als in de jaren dertig teweegbrengen.

L'EVOLUTION DU POUVOIR D'ACHAT DES SALARIES DURANT DES PERIODES DE DEPRESSION ECONOMIQUE : UNE COMPARAISON POUR LES ANNEES 1929-1939 ET 1974-1984

par

Bruno COPPIETERS et Guy HENDRIX

RESUME

Afin d'étudier les effets sociaux d'une crise économique de longue durée, nous comparons, pour la Belgique, l'évolution du pouvoir d'achat des salariés à travers les périodes de crise 1929-1939 et 1974-1984. Cette analyse se fait exclusivement du point de vue macro-économique. La masse réelle des salaires nets est calculée année par année. En ce qui concerne les années trente, seules les statistiques sur le salaire ouvrier permettent une reconstitution précise de l'évolution du pouvoir d'achat. Les statistiques sociales actuelles permettent également un calcul fiable pour les employés et les fonctionnaires.

La comparaison historique du pouvoir d'achat de la masse salariale de ces différentes catégories fait apparaître que, durant les années 1974-1984, seule la masse salariale ouvrière a subi une diminution plus forte que durant les années trente (-34,2% contre -20,4%). La divergence dans l'évolution du salaire horaire réel en est la raison principale. Le recul du pouvoir d'achat global fut brutal au début des années trente, et n'a pu être résorbé que partiellement à partir de 1936. La crise actuelle se caractérise par une baisse moins spectaculaire mais ininterrompue. Durant la crise actuelle, le pouvoir d'achat de l'ensemble de la masse salariale (ouvriers, employés, fonctionnaires) a connu une chute moindre (1974-1984 : - 13,3%) que le pouvoir d'achat des seuls ouvriers. En effet, la perte d'emplois industriels a été largement compensée, jusqu'en 1980, par l'augmentation du nombre d'employés et de fonctionnaires.

Le pouvoir d'achat de l'ensemble de la masse salariale et des allocations de chômage a augmenté durant la période 1974-1980 de 12,1% et diminua ensuite de 12,8% durant les années 1980-1984, et ceci dans une proportion moins importante que le pouvoir d'achat de la seule masse salariale (1980-1984 : -17,7%). Le pouvoir d'achat de la masse salariale ouvrière diminua durant les années les plus sombres des années trente (1930-1934) de 33%. En tenant compte des allocations de chômage, le pouvoir d'achat global des ouvriers a diminué de 26,8% durant la même période. L'effet modérateur des allocations de chômage est donc actuellement largement supérieur à celui des années trente.

**THE EVOLUTION OF THE PURCHASING POWER OF WAGE WORKERS
DURING PERIODS OF ECONOMIC DEPRESSION :
A COMPARISON BETWEEN THE YEARS 1929-1939 AND 1974-1984**

by

Bruno COPPIETERS and Guy HENDRIX

SUMMARY

In order to study the social effects of a long-lasting economic depression, we compare the evolution of the purchasing power of Belgian wage workers in the periods of depression 1929-1939 and 1974-1984. This comparison is carried out exclusively from a macro-economic point of view. The volume of real net wages is calculated year by year. For the 1930s, only the statistics on hourly-paid workers' wages offer a reliable basis for a precise assessment of purchasing power, whereas present social statistics provide a reliable basis for a similar calculation for staff workers and civil servants too.

A comparison of the total purchasing power of these different categories of worker reveals that, during the years 1974-1984, only the category of hourly-paid workers has suffered a greater decrease in real wages than in the thirties (- 34.2% as against -20.4%). The major factor in this is the divergent evolution of the real hourly wage. The decline in purchasing power was radical at the beginning of the thirties and showed only partial recovery since 1936. The depression of today is characterized by a less spectacular, but nonetheless constant decline. During the present recession, the purchasing power of the total volume of wages (hourly-paid workers, staff workers and civil servants) has declined less radically (1974-1984 : -13.3%) than that of hourly-paid workers considered separately. Indeed, until 1980 the loss of jobs in industry had been largely compensated by the increase in the number of staff & clerical workers and civil servants.

The purchasing power of the total volume of hourly-paid workers' wages and unemployment benefits rose by 12.1% in the period 1974-1980 and declined afterwards, in 1980-1984, by 12.8%, but proportionally less than the purchasing power of the total volume of all wages (1980-1984 : -17.7%). During the worst of the thirties depression years (1930-1934), the purchasing power of the total volume of hourly-paid workers' wages decreased by 33%. Taking unemployment benefits into account, the total purchasing power of this category of workers decreased by 26.8% in the same period. The extenuating effect of unemployment benefits is so much higher today than it was in the thirties.

Bruno Coppieters, Mercelisstraat 49, 1050 Brussel
Guy Hendrix, W. Coosemansstraat 194, 3200 Leuven