

DE EVOLUTIE VAN HET AANTAL
MANNELIJKE ROEPINGEN IN BELGIE
TUSSEN 1830 EN 1975
BASISGEGEVENS EN RICHTINGEN VOOR
VERDER ONDERZOEK

door

Jan ART

Eerstaanwезend assistent R.U.G.

1. BRONNEN EN ONDERZOEK

Over het probleem van de recrutering van de geestelijkheid werd reeds heel wat geschreven. Men mag zeggen dat vanaf de jaren zeventig van de vorige eeuw, de tijd waarin de geestelijke overheid begon te denken dat haar personeelsbestand niet meer in verhouding was met de noden van de Kerk, over het onderwerp werd gepubliceerd. Men vindt een goed overzicht van die omvangrijke productie bij Xenio Toscani (1).

Hoewel het thema vanuit diverse hoeken werd en wordt benaderd — pastoraal, theologisch, sociologisch, psychologisch en ook historisch —, toch blijkt het geschiedkundig onderzoek de zaak nog niet op een globale wijze te hebben benaderd, dermate dat het verzamelde materiaal ook vanuit niet-strikt kerkelijk oogpunt voor een

(1) Xenio TOSCANI, "Per una storia del reclutamento sacerdotale in Lombardia nel secolo XIX. Indicazioni di metodo, primi risultati e bibliografia", *Chiesa e religiosità in Italia dopo l'Unità 1861-1878. Atti del quarto convegno di Storia della Chiesa, La Mendola 1971. Comunicazioni. I.*, Milaan, 1973, pp. 368-411. Onder de artikels na 1973 verschenen zie o.m. L. PEROUAS, "L'évolution du clergé dans le pays Creusois depuis 450 ans", *Revue d'Histoire de l'Eglise de France*, 1978, pp. 5-26; E.T. GARGAN en R.A. HANNEMAN, "Recruitment to the clergy in Nineteenth Century : Modernisation and Decline ?", *Journal of Interdisciplinary History*, IX, 1978, 2, pp. 275-295; G. BROCANELLI, "Seminari e clero nelle Marche nella seconda metà dell'Ottocento", *Rivista di Storia della Chiesa in Italia*, XXXI, 1, pp. 68-100, 391-424. B. PELLEGRINO, *Terra e clero nel Mezzogiorno. Il reclutamento sacerdotale a Lecce dalla Restaurazione all'Unità*, Lecce, 1976.

breder sociale geschiedenis bruikbaar zou worden (2).

Zo beschikt men voor verscheidene landen over de statistiek der priesterwijdingen, — o.m. voor Frankrijk en Nederland — maar wordt er binnen die statistieken zelden onderscheid gemaakt tussen religieuze en seculiere priesterwijdingen of tussen aantallen intredes in seminarie of noviciaat en aantal wijdingen. De broederroepingen blijven veelal volledig buiten beschouwing. Het opzet van deze studie is voor België in die leemte te voorzien, d.w.z. het jaarlijkse totaal aantal mannelijke intredes per seminarie, orde of congregatie te achterhalen op basis van de intrederegisters.

De mannelijke religieuze roepingen blijven over het algemeen binnen het roepingsonderzoek wat in de kou staan, hoewel de aantrekkingskracht van de noviciaten na Wereldoorlog I die van de seminaries in belangrijke mate oversteeg. Zelden is in dit verband sprake van een historisch-sociologische aanpak en wanneer dat dan toch het geval is, blijven die onderzoeken ofwel op het niveau van een orde of congregatie (3) ofwel beperken ze zich tot kleinere

(2) Een van de meest recente werken betreffende de seculiere roepingen is dat van C. SUAUD, *La vocation. Conversion et reconversion des prêtres ruraux*, Parijs, 1978 (Le Sens Commun) en J.R. CHOTARD, *Séminaristes... une espèce disparue ? Histoire et structure d'un petit séminaire. Guérande 1822-1966*, Sherbrooke, 1977.

Voor wat de religieuzen betreft raadplege men : M.A. BAAN, *De Nederlandse Minderbroedersprovincie sinds 1853. Sociologische verkenning van een religieuze groepering in verandering*, Assen, 1965, pp. 13-32 : "De sociologische literatuur over de orden en congregaties". (KUL, Verzameling van de School voor Politieke en Sociale Wetenschappen, 182); O. SCHREUDER, "Les ordres religieux : littérature", *Social Compass*, XVIII, 1971, 1, pp. 160-164; L. MOULIN, *Le monde vivant des religieux*, Parijs, 1965; R. HOSTIE, *Leven en dood van de religieuze instituten*, s.l., 1972.

Voor wat de psychologische benadering aangaat cfr. A. GODIN, *Psychologie de la vocation. Un bilan*, Parijs, Ed. du Cerf, 1975 en M. RULLA, F. IMODA en J. RIDICK, *Structure psychologique et vocation*, Brussel, 1977.

Een ander maar nog steeds toonaangevend werk blijft dat van Joseph H. FICHTER, *Religion as an Occupation. A Study in the Sociology of Professions*, 1961.

(3) B.v. Br. Edward DANIEL, "A statistical study of Xaverian Membership", *Xaverian Review* (Rome), I, 1966, 2, pp. 3-12. Hier dienen ook de enkele (lopende) licentiaatsverhandelingen gesignaleerd o.l.v. Prof. Aubert, Prof. De Vroede of aan het Instituut voor Godsdienstwetenschappen te Leuven. Zo b.v. Jan LEJON, *Statistische gegevens over de ontwikkeling van een broedercongregatie gedurende de laatste honderd jaren : de Broeders van Scheppers*, Leuven, 1959, de lopende verhandeling van L. HUPEZ over de Sociëteit van Jezus, en vooral het lopend doctoraal proefschrift van A. DRUART handelend over de Augustijnen, Capucijnen, Ongeschoeide Karmelieten, Conventuelen, Kruisheren, Dominikanen, Jezuiten, Passionisten, Premonstratenzers, Recolletten, Redemptoristen en Joze-

— diocesane — omschrijvingen (4). Waagt men zich aan nationale evaluaties, dan is het op basis van de officiële tellingen, en die laten niet toe de evolutie jaar na jaar te volgen, maar lichten slechts in over het ledenbestand om de tien à vijftien jaar (5). We delen het scepticisme van R. Mols ten aanzien van de gegevens geleverd door de officiële Belgische tellingen van religieuzen (6). De tellers kunnen in 1900 nog niet overweg met de benamingen van de verschillende orden en congregaties. Zo wordt onderscheid gemaakt tussen "Alexiens" en "Cellites", tussen "Chanoines réguliers de Latran" en "Chanoines de St. Jean de Latran", tussen "Don Bosco" en "Salésiens", tussen "Jésuites" en "Compagnie de Jésus", tussen "Norbertins" en "Prémontrés", tussen "Rédemptoristes" en "Société du Divin Sauveur". De Conventuelen van Hal springen van drie kloosters in 1890 naar 14 in 1900, niet zonder er enkele afhandig te hebben gemaakt van de Minderbroeders-Recolleten, enz. De cijfers geleverd door de "Recensements spéciaux des religieux et religieuses"

fieten tot ca. 1875. Specifiek over de Belgische provincie van bepaalde orden of congregaties handelen C. DE CLERCQ, "De seculiere geestelijken, mannelijke en vrouwelijke te lande", *Flandria Nostra*, IV, Antwerpen, 1959, pp. 185-213, die de roepingsevolutie geeft voor de (Vlaamse) Jezuiten en Minderbroeders. Die laatste worden ook behandeld door A. HOUBAERT in *De Band. Tweemaandelijks Tijdschrift*, II, 1958, 5, pp. 90-91. De Dominikanen zijn tot hiertoe het beste doorgelicht met het rapport nr. 10 van het CENTRE DE RECHERCHES SOCIORELIGIEUSES, *Les Dominicains de la province Sainte Rose en Belgique. Evolution des effectifs de 1906 à 1955. Leur répartition en 1955 par âge, résidence et fonction*, Leuven, 1956 en door A.M. BOGAERTS, *Dominikanen in België 1853-1958*, Brussel, 1969 (Bouwstoffen voor de geschiedenis van de Dominikanen in de Nederlanden, A).

(4) We hebben het zelf gedaan voor Oost-Vlaanderen in *Kerkelijke structuren en Pastorale Werking in het bisdom Gent 1830-1914*, Heule, 1977, (Standen en Landen LXXI) en G. CHOLVY deed dit voor Montpellier, zonder evenwel rekening te houden met de broederroepingen: "Le recrutement des religieux dans le diocèse de Montpellier 1830-1956", *Revue de l'Histoire de l'Eglise de France*, XLIV, 1958, pp. 57-72.

(5) Voor wat België aangaat en specifiek de mannelijke religieuzen zie L. DINGEMANS, *Un siècle de développement des instituts religieux masculins en Belgique*, Bruxelles, Centre de Recherches Socioreligieuses, 1957. Het artikel van IDEM, "Le mouvement des vocations sacerdotales et religieuses en Belgique", *Evangeliser*, XV, 1960-1, pp. 424-450 geeft het religieuzenaantal voor 1956 en tracht enkele factoren aan te wijzen die anno 1960 het ontstaan van een roeping kunnen beïnvloeden.

(6) "Emploi et valeur des statistiques en histoire religieuse", *Nouvelle Revue théologique*, LXXXVI, 1964, pp. 388-410.

zijn o.i. dan ook volstrekt onbetrouwbaar, zeker voor de periode vóór de Tweede Wereldoorlog. Misschien dat het totaal nog enig houvast biedt, maar de getallen per orde of congregatie raken kant noch wal (7).

De redenen voor het uitblijven van diepgaander onderzoek op basis van andere bronnen zijn vrij voor de hand liggend. Het achterhalen van het recruteringsverloop in een land als België alleen reeds veronderstelt het nagaan van de intrederegisters van meer dan 70 autonome wervingscentra — en dan nog is men niet zeker tot een geheel van vergelijkbare gegevens te komen, laat staan tot volledigheid.

Vergelijkbare gegevens : bij de ene congregatie bestaan alleen doorlopende gegevens over het aantal inkledingingen, bij de andere alleen over het aantal profes : hier heeft men reeds een verschil van minimum 1 jaar. Bij de ene congregatie kan men de gegevens over alle kandidaten verkrijgen, afgezien van het feit of ze als religieus gestorven zijn of niet, bij de andere staan alleen de namen van de “doorzetters” genoteerd.

Tot onze verbazing hebben we ook moeten vaststellen dat het voor sommige orden en congregaties onmogelijk is geworden het jaarlijkse aantal intredes voor de 19de eeuw te achterhalen.

Wat volgt maakt dus geen aanspraak op exhaustiviteit. We menen wel voldoende gegevens te hebben verzameld om de algemene lijn binnen de roepingsevolutie van de Belgische mannelijke religieuzen uit te tekenen.

(7) Ter illustratie de cijfers van enkele orden en congregaties op de tellingsjaren, resp. volgens de resultaten van onze enquête en de officiële :

Orde :	1856	1866	1880	1890	1900
OSD	76/41	117/72	178/101	240/128	312/106
O. Praem. Tongerlo	44/33	59/29	65/32	69/46	
Karmel	79/57	95/84	106/83		
Augustijnen	45/22	41/39	42/27	17/0	22/33
OSB Dendermonde	14/11	20/11	27/18		
S.O. Cist. Bornem	39/31	37/27	39/32	41/33	

Dit is des te spijtiger daar de *Recensements* zowat de enige gedrukte bron vormen die een telling op nationaal niveau wilden geven. De *Annuaire Pontifical* vermeldt enkel cijfers per orde en congregatie en dan nog enkel voor die van pauselijk recht; de *Almanach Royal* geeft summier overzichten per diocees, meestal zonder aantallen. Noch de *Annuaire de la Belgique ecclésiastique*, noch de verscheidene Bisschoppelijke Almanaken leveren meer op.

Wat de seculiere roepingen betreft is het onderzoek verder gevorderd. Aan een nationale statistiek van het aantal intredes in de diverse grootseminaries heeft zich tot hiertoe voor België niemand gewaagd. Ook hier zijn de redenen voor dit ontbreken vrij voor de hand liggend. Reeds Boulard wijst op de moeilijkheid om de intredes in de seminaries — en niet het aantal wijdingen — te tellen (8). Het verloop van de seminariestudies varieert in de XIXde eeuw van diocees tot diocees zodat men b.v. in het ene bisdom na een jaar filosofie en elders pas na twee jaar tot de studies in de godgeleerdheid — en dus tot het grootseminarie — wordt toegelaten. Men heeft dus niet overal met dezelfde leeftijdsgroep te maken, temeer daar in sommige grootseminaries het laatste jaar filosofie ook in het grootseminarie wordt gegeven. Een bijkomende moeilijkheid, die zich ook bij de religieuzen stelt, is dat sommige kandidaten hun opleiding onderbreken om naar een (ander) noviciaat te trekken en vice versa. Die gevallen werden in onze statistiek dubbel geteld, daar het onbegonnen werk was ze nominatim op te sporen en te annuleren.

We hebben gemeend aan die bezwaren — die trouwens ook in de wijdingsleeftijd doorspelen — te mogen voorbijgaan, om aldus tegenover de statistiek van de intredes in het noviciaat, die van de intredes in het grootseminarie te kunnen stellen. Indien dus dit laatste criterium werd weerhouden is het om een globale studie van zowel seculiere als religieuze (priester-)roepingen mogelijk te maken.

Wat in aanvang een vrij makkelijke opgave leek, althans in vergelijking met het achterhalen van de religieuze roepingen, bleek achteraf niet zo eenvoudig. Naast de gesignaleerde verschillen in opleidingspatroon, komen niet alle seminaries op hetzelfde ogenblik van de grond : zo was het voor het bisdom Namen niet mogelijk het aantal "Belgische seminaristen" te kennen voor de periode vóór 1840. Bovendien zijn de intrederegisters niet overal even gemakkelijk bereikbaar. Voor de jaren na het tweede Vaticaanse Concilie wordt, door de groeiende keuzemogelijkheden binnen de priesterstudies, de situatie erg complex en moeilijk te doorgronden voor een buitenstaander. Daarom hebben we de curve in sommige gevallen niet na 1965 willen doortrekken, omdat de beschikbare gegevens niet betrouwbaar genoeg leken. Rond dezelfde tijd werden ook twee nieuwe bisdommen opgericht en werden twee opvangcentra voor late roepingen geopend.

(8) F. BOULARD, *Essor ou déclin du clergé français*, Parijs, 1950.

We hopen toch ook in dit vlak een eerste houvast voor verdere studie te hebben kunnen aanleggen, en hopen dat later onderzoek de hier uitgetekende, voorlopige curve zal verfijnen en corrigeren.

We hebben niet zelf alle intrederegisters van de orden en congregaties nagegaan. Wat volgt is het resultaat van de welwillende medewerking van bijna 70 archivariissen en secretarissen die zo vriendelijk waren de hen toegestuurde vragenlijst ingevuld terug te bezorgen. In het enquêteformulier werd o.m. geïnformeerd naar het aantal intreden per jaar — de latere ev. uittredingen meegerekend — en werd gevraagd het onderscheid tussen kandidaten-priester en kandidatenbroeder en tussen Belgen en vreemdelingen aan te duiden. Hierbij onze welgemeende dank voor al die medewerking.

Van de 87 aangeschreven wervingscentra voor mannelijke religieuzen kregen we in 72 gevallen antwoord of toelating de intrederegisters zelf te depouilleren. Slechts 15 lieten geen nieuws van zich horen, terwijl 54 van de 72 medewerkende orden of congregaties bruikbaar materiaal leverden. Zodat we afgaande op de huidige tellingen toch over informatie beschikken over 84,4% van het huidige mannelijke religieuzenbestand (9).

Voor wat de seculiere roepingen aangaat beschikken we theoretisch over 100% van de haalbare gegevens, het Waalse centrum voor late roepingen, het bisdom Namen vóór 1840 en het bisdom Hasselt buiten beschouwing gelaten. Er werd geen onderscheid gemaakt tussen Belgen en buitenlanders daar de overgrote meerderheid van de seminaristen autochtonen waren. Geteld werden de intredes in het grootseminarie, wat in de praktijk op de eerstejaarsstudenten theologie neerkwam. Eventuele latere “terugkeren naar de wereld” werden meegerekend.

(9) Van de 87 wervingscentra die in het *Katholiek Jaarboek voor België* anno 1973 zijn opgenomen vermelden er 79 hoeveel leden de orde of congregatie waarvoor ze recrutereren in dat jaar in België telt. Die 79 groeperen in 1973 9352 leden. Tien van de dertien broedercongregaties geven hun ledental op : in het totaal 2168. Vijf van deze tien stuurden bruikbare informatie in als antwoord op onze enquête. Deze vijf groeperen in 1973 1824 leden of 84% van het bekende totaal. Van de 75 overige orden en congregaties, waarvan er in 1973 69 hun ledental opgeven — 7284 — hebben er 49 verwerkbare informatie ingestuurd. Die 49 groeperen in 1973 6158 leden of 84,5% van het bekende totaal. Alle orden en congregaties samengerekend hebben we met deze enquête over 84,4% van het in 1973 bekende religieuzenbestand gegevens verzameld. Voor de specificatie van die gegevens per orde en congregatie zie tabel I.

2. DE MANNELIJKE RELIGIEUZEN

A. ALGEMENE GEGEVENS

In het totaal werden 47.128 religieuze roepingen genoteerd. Rangschikt men de orden en congregaties volgens roepingsaantal dan nemen de eerste vijf reeds 23.930 intredes of 50.77% van het totaal voor hun rekening (10). Tracht men de roepingen samen te tellen per soort van religieuze gemeenschap dan constateert men dat 36.4% (17.164) naar specifieke broederscongregaties gaat, 16.8% (7.922) naar specifiek missionaire, en 4.9% (2.337) naar "Franse" congregaties (11). De 19.705 overige roepingen (41,8%) zitten voor 12% van het totaal bij de Jezuïeten, 4,8% bij de Trappisten, 4,5% bij de Norbertijnen, 4,2% bij de Franciscanen, 3,4% bij de Kapucijnen, 3,1% bij de Kruisheren, 2,5% bij de Dominikanen en 1,6% bij de Vlaamse Benedictijnen. De overige 5% (2.358) zijn verdeeld over de Jozefieten (961), de Vlaamse Karmelieten (525), de Augustijnen (276) en de Passionisten (596) (12).

(10) Het zijn de Broeders van de Christelijke Scholen (6.145 of 13%), de Jezuïeten (5.672 of 12%), de Broeders van Liefde (5.037 of 10,6%), de Broeders van O.-L.-Vrouw van Lourdes (3.846 of 8,1%) en de Scheutisten (3.230 of 6,8%). Binnen deze topgroep nemen drie broederscongregaties reeds 31,8% (15.028 roepingen) van het totale bestand (dus Belgische en buitenlandse intredes samengeteld) voor zich. Voor de wervingscentra met het hoogste aantal Belgische intredes zie sub B.

(11) Specifieke broederscongregaties : de Broeders van de Christelijke Scholen (6.145 of 13%), Broeders van Liefde (5.037 of 10,6%), Broeders van Schepers (887 of 1,8%), Broeders van O.-L.-Vrouw van Lourdes (3.846 of 8,1%), Xaverianen (822 of 1,7%) en Broeders Maristen (427 roepingen uit België na 1935).

Specifiek missionaire : Paters Picpussen (1.127 of 2,3%), Oblaten (1.066 of 2,2%), Scheutisten (3.230 of 6,8%), Witte Paters (1.719 of 3,6%). De Missionarissen van de H. Harten noteren 374 roepingen, de Spiritijnen 335, de Missionarissen van de H. Familie 10, de Missionarissen van Steyl 32 en de Société des Missions africaines 29, in het totaal 780 of 1,6%.

"Franse" congregaties, d.w.z. gemeenschappen die zich na 1870 ingevolge de Franse wetgeving in België inplantten : de Salesianen (1.275 of 2,7%), de Priesters van het H. Hart (559), de Kanunniken van Lateranen (230), de Montfortanen (135), de Barnabieten (110) en de Servieten (28).

(12) Voor wat onder Trappisten, Norbertijnen e.a. verstaan wordt houde men rekening met de beperkingen van informatie opgesomd in tabel I.

De oudere orden of congregaties, d.w.z. zij die vóór de Franse Revolutie gesticht werden, groeperen 24.889 of 52,8% van de roepingen. Hoewel dit cijfer in werkelijkheid nog hoger moet gelegen hebben — zo ontbreken de getallen van de Redemptoristen, de Franciscanen-broeders, de Waalse Benedictijnen, Norbertijnen, Karmelieten en Cisterciënzers — toch wijst deze verhouding op de grote aantrekkingskracht die de “nieuwe” orden of congregaties op de kandidaten moeten uitgeoefend hebben. Ze nemen bijna de helft van de roepingen voor zich (13).

B. DE VERHOUDING BELGEN-BUITENLANDERS

In de meeste antwoorden op de enquête werd ofwel het onderscheid tussen Belgische/niet-Belgische intredes aangegeven ofwel enkel het aantal Belgische roepingen vermeld (14).

Van 39.624 roepingen (84% van het bekende totaal) kan men aldus de Belgische of niet-Belgische nationaliteit vaststellen. In de overige 7.504 zitten zowel Belgen als niet-Belgen vervat.

Van die 39.624 roepingen waren er 28.790 Belg of 72,6%. Van die 28.790 waren er 17.987 — 62,4% — kandidaten-priester en 10.803 — 37,5% — wilden broeder worden.

31 wervingscentra vermeldten in hun antwoord op de enquête naast de Belgische ook de niet-Belgische roepingen. Deze orden en congregaties groepeerden 26.144 roepingen — 55,4% van het bekende totaal — en 7.564 ervan waren buitenlanders (28,9% van 26.144). Deze 7.564 bestonden uit 3.387 patersroepingen en 4.177 broederroepingen. Van de 4.177 broederroepingen waren er 2.607 bij specifieke broederscongregaties ingetreden : bij de Broeders van Liefde en de Broeders Xaverianen. Beide congregaties noteerden 5.859 roepingen waarvan dus 44,4% vreemden waren. Dit betekent meteen dat in de “gemengde congregaties” — waar zowel paters- als broederskandidaten intraden — het merendeel der vreemdelingen priester wenste te worden : 24,4% van de roepingen voor gemengde gemeen-

(13) Voor het bisdom Oost-Vlaanderen tussen 1830 en 1914 lag de verhouding ook rond dat cijfer : 44,5% van de mannelijke religieuzen koos voor een nieuwe congregatie. Cfr. J. ART, *op.cit.*, p. 15.

(14) Als criterium voor de nationaliteit werd de geboorteplaats genomen.

schappen waren vreemdeling; 1.570 daarvan wensten broeder te worden en 3.387 priester.

De niet-Belgen zijn het sterkst aanwezig in de Trappistenabdij van Achel (92,1% vreemdelingen, voor het merendeel Nederlanders), in het noviciaat van de Kruisheren (84,5%), van de Kanunniken van St.-Jan van Lateranen (74,8%) en van de Cistercienzers van Bornem (63,3%). De redenen voor dit overwicht zijn uiteenlopend : de geografische ligging speelt soms een rol — Achel, en ook Postel dat voor 52,7% niet-Belgen recruteert —, het ontbreken van een (Nederlandstalig) vormingshuis van die orde of congregatie buiten Vlaanderen, en daarmee verwant : het feit dat het noviciaat van een bepaalde religieuze provincie verschillende nationaliteiten moest bedienen.

De sterke vreemde aanwezigheid in sommige intredecijfers is wel van aard de rangorde van de orden en congregaties voor wat het sterkste intredecijfer aangaat, te wijzigen, wanneer men voor die rangschikking alleen de Belgische roepingen in overweging neemt.

De Broeders van de Christelijke Scholen blijven de belangrijkste congregatie. Hun intredecijfers zijn niet voor alle perioden met even grote zekerheid te kennen, maar voor de tijd vóór 1910 zijn toch 2.767 van 3.131 tot dan toe genoteerde intredes Belg, of 88,3%. Handhaaft men die verhouding voor het intredecijfer van de hele hier bestudeerde periode, dan blijven ze nog altijd een paar honderdtallen sterker dan de Jezuieten die met 5.353 Belgische roepingen op de tweede plaats blijven. Op de derde plaats worden de Broeders van Liefde verdrongen door de Scheutisten die 3.230 Belgische intredes noteren. De Broeders van Liefde komen met 2.828 roepingen op de vierde plaats en na hen de Witte Paters (1.719), de Broeders van O.-L.-V. van Lourdes (max. 1.700), de Norbertijnen (1.484), de Kapucijnen (1.349), de Dominikanen (1.110), de Salesianen (1.093), de Oblaten (1.066). Signaleren we dat de Franciscanen met 2.000 patersroepingen — het aantal broederroepingen kon niet achterhaald worden — waarschijnlijk dicht bij de Broeders van Liefde liggen en dus op de vierde of vijfde plaats zouden komen te staan.

C. VERHOUDING WALEN-VLAMINGEN

Voor sommige orden en congregaties is vanaf een bepaalde datum de recrutering per taalgebied bekend. (De datum tussen haakjes duidt het jaar aan waarin tot de opsplitsing van de provincie in twee taalgebieden werd overgegaan).

	totaal	Vlaamse Provincie	waarvan vreemden	%	Waalse Provincie	waarvan vreemden
Broeders Christ. Scholen (1911)	3.015	1.755	?	58,2	1.260	?
Franciscanen (1932)	834	628	70		206	?
Jezuieten (1935)	2.120	1.238	175	60	837	2
Prs van het H. Hart (1956)	70	43			27	
Dominikanen (1958)	121	85			36	
Kapucijnen (1958)	105	85	26		20	1
Salesianen (1959)	256	194	4	75	62	19
Totaal	6.521	4.073		62,4	2.448	

Het aandeel der Vlamingen ligt dus, afgaande op deze cijfers tussen de 60 en de 75%. Het hoge aantal "Walen" bij de Broeders der Christelijke Scholen is te danken aan het feit dat bij de opsplitsing van de provincie in twee taalgebieden, Limburg tot de Waalse provincie bleef behoren, juist omwille van het hoge aantal intredes uit die streek. Het is niet onmogelijk dat andere orden en congregaties dezelfde politiek voerden, zodat een onderzoek per orde aangewezen blijft.

D. VERHOUDING PATERS/BROEDERS IN DE GEMENGDE GEMEENSCHAPPEN

Kandidaten-broeders konden niet alleen terecht bij de specifieke broederscongregaties, vele gemeenschappen aanvaardden naast aspirant-priesters ook lekeroepingen. Telt men het roepingsgetal van

de specifieke broederscongregaties (17.164) bij de broederroepingen verdeeld over de gemengde orden en congregaties (5.285), dan komt men aan een totaal van 22.452 broederroepingen, zijnde 47,6% van het bekende totaal. Binnen de gemengde gemeenschappen betekenen de broederroepingen 17,6% van het intredegetal. Binnen die gemengde groep staan de broeders het sterkst bij de Trappisten (43% van het intredegetal, te Westmalle 58% van de doorzetters) en de Benedictijnen (28,1%, op de Keizersberg 33,6%). De Jozefieten vormen met hun 70,9% broederroepingen een uitzondering doordat ze van een aanvankelijk specifieke broederscongregatie naar een gemengde congregatie evolueerden. Gewoonlijk schommelt het broederaandeel in de gemengde congregaties rond de 20%.

Bekijkt men de verhouding Paters/Broeders doorheen de tijd, en enkel voor wat aangaat de Belgische roepingen, dan stelt men vast dat er tussen 1860 en 1880 en van 1890 tot 1917 meer broeders- dan patersroepingen zijn.

E. UITTREDINGEN

Voor enkele orden of congregaties is het mogelijk onderscheid te maken tussen de intredes die blijven en deze die na enige tijd de gemeenschap verlaten. Er blijkt dat een derde tot de helft van het aantal kandidaten op zijn eerste beslissing terugkomt. Het feit dat de broederscongregaties procentueel de hoogste uittredcijfers kennen doet vermoeden dat de leeftijd en de selectie van de kandidaten bij de toelating tot de orde of congregatie hierbij de onderlinge verschillen tussen de religieuze gemeenschappen kunnen helpen verklaren.

Orde of congregatie (periode)	Totaal aantal intredes	Totaal aantal uittre- dens	%	bij de prs.	bij de brs.
Dominikanen (15) (1835-1958)	1.068	443	41,4	348/844	95/224
Norbertijnen Grimbergen (1835-1975)	218	70	32	60/189	10/26
Salesianen (16) (1891-1914)	93	31	33		
Xaverianen (17) (1845-1965)					
(totale congregatie)	3.356	1.883	57,8		
Broeders van Liefde (18) (1807-1876, totale c.)	650	182	28		
Jozefieten (1830-1975)	961	507	52,7		

F. CHRONOLOGISCHE EVOLUTIE

— absolute cijfers

Stellen we vooraf nogmaals dat deze “absolute” cijfers helemaal geen absolute waarde hebben. Ze dienen slechts om de relatieve schommelingen van het roepingscijfer van de (Belgische) mannelijke religieuzen aan te geven.

Gaat men de gemiddelde totale intredegetallen na — d.w.z. de som van alle roepingen per vijf jaar gedeeld door vijf —, dan stelt men bij een eerste benadering drie hausse-periodes vast : 1830-1845, 1885-1905, 1920-1935, corresponderend aan de vlakke of dalende periodes tussen 1845 en 1885, en 1945-1975. De oorlogsperiodes laten we buiten beschouwing. De periode 1920-1965 noteert in vergelijking met de vorige, uitzonderlijk hoge intrede cijfers : 26.141 van de 47.128 roepingen of 55,4% van de tussen 1830 en 1975 geregistreerde intredes dateren uit die tijd. Het is maar tussen 1965 en 1970 dat het absolute intredegetal op het niveau komt dat het grootste deel van de 19de eeuw gekend had, terwijl het eindpunt 1970-75 bijna op juist dezelfde hoogte ligt als bij het startpunt in 1830-1835.

(15) A.M. BOGAERTS, *op.cit.*, p. 173.

(16) A. DRUART, *Les débuts des Salésiens de Don Bosco en Belgique 1891-1914*, Leuven, 1975, p. 69. (Onuitgegeven licentiaatsverhandeling).

(17) Br. E. DANIEL, *art.cit.*, p. 4.

(18) Br. KOENRAAD, *De Broeders van Liefde 1807-1876*, Gent, 1957, pp. 235-236.

Bekijkt men de intredecijfers per jaar dan ziet men pieken in 1846 (220 roepingen) voor de eerste hausse-periode, in 1902 (422) en in 1896, 98,99 en 1900 voor de tweede, en in 1933 (726 intredes), 1934, 35 en 37 voor de laatste stijgingsperiode.

Om deze schommelingen naar hun reële draagwijdte te waarden moeten ze in verhouding tot de bevolkingstoename gezien worden.

— relatieve cijfers

- t.o.v. de mannelijke bevolking tussen de 15 en 25 jaar.

Ditmaal werden enkel de Belgische roepingen weerhouden. De aantallen inwoners per leeftijdsgroep zijn slechts bekend voor de officiële tellingsjaren. Om de verschuivingen doorheen de tijd na te gaan werden telkens de intredegetallen van de tien jaren rond de tellingsdatum samengeteld en uitgezet t.o.v. tienduizend mannelijke inwoners tussen de 15 en 25 jaar in 1846, 1856, 1866, 1880, 1890, 1900, 1910, 1920, 1930, 1947, 1961, 1970. De intredecijfers voor de jaren 1830-41, 1872-75, 1936-42 en 1953-55 werden dus niet bij deze berekening betrokken om de onderlinge verhouding tussen de tellingsjaren niet te verstoren.

De aldus bekomen indices wijzigen de curve van het absolute intredecijfer niet op ingrijpende wijze. De stijgingen en dalingen komen duidelijker naar voor, evenals hun onderlinge verhouding. Zo vinden we de hausse-periodes van rond 1846, 1900 en 1930 terug en blijkt meteen de uitzonderlijke afmeting van de laatste. Daar waar in de 19de eeuw een index van 21/10.000 voor een hausse kon aanzien worden, kent men rond 1930 een index van 32/10.000.

Maakt men onderscheid tussen paters- en broederroepingen dan stelt men vast dat beide groepen een eigen ontwikkeling kenden. Pas vanaf 1920 verlopen de curven parallel. Voordien reageren ze tweemaal tegengesteld : 1852-1880 en 1890-1900.

- t.o.v. het totale inwonertal.

Wil men de relatieve schommelingen per jaar nagaan, dan moet het Belgisch intredegetal vergeleken worden met het totale bevol-

kingscijfer van het Rijk, dat jaarlijks bekend is.

De stijging bij de broederoepingen rond 1866 blijkt vooral toe te schrijven aan de intredegetallen van de jaren 1863 (50), 1865 (53), 1870-71 (51-52). In de periode rond 1900 zijn het de jaren 1899-1902 (88, 88, 90, 91) en 1904-05 (81, 85), die uitschieten. In de jaren rond 1930 is het jaar 1935 (125) het absolute topjaar van de ganse periode, samen met 1932 (105) en 1934 (103).

Voor de patersroepingen is de stijging van 1920-30 vooral duidelijk in de jaren 1919 (145), 1926-27 (124, 136), 1929-31 (127, 137, 130) en 1933-34 (129, 139), 1934 zijnde het hoogtepunt van de hele periode.

3. DE SECULIEREN

A. DE VERDELING VAN DE SEMINARISTEN OVER DE VERSCHILLENDE DIOCESEN

In het totaal werden 28.670 seculiere roepingen genoteerd. In absolute cijfers kent het grootseminarie van Mechelen voor de periode 1840-1965 het hoogste intrede cijfer (8.452) (29,4%). Dan volgen Luik (4.738) (16,5%), Gent (4.105) (14,3%), Brugge (4.066) (14,1%), Namen (3.859) (13,4%) en Doornik (3.450) (12%), of m.a.w. de gemengde bisdommen op kop (de provincies Brabant, Antwerpen, Luik en Limburg), dan de homogeen Vlaamse (Oost- en West-Vlaanderen) en tenslotte de volledig Waalse (Namen, Henegouwen en Luxemburg), zonder dat er zeer grote procentuele verschillen zijn. Berekent men deze roepingscijfers in verhouding tot de gemiddelde provinciebevolking (de som van de bevolking van de provincie op 12 tellingsjaren gedeeld door 12), dan krijgt men volgende tabel :

Mannelijke roepingen in België, 1830-1975

Bisdom	Gemiddelde bevolking 1840-1965	Seminaristen	Aantal inwoners per roeping
Mechelen	2.070.332	8.452	244,9
Doornik	1.054.304	3.450	305,5
Luik	1.048.005	4.738	221,1
Gent	996.216	4.105	242,6
Brugge	789.573	4.066	194,1
Namen	541.327	3.859	140,2

De verhoudingen liggen hier duidelijk anders. Het is een Waals bisdom, het minstbevolkte van het Rijk, Namen, dat proportioneel het hoogste aantal seminaristen telt. Naarmate de bevolking stijgt neemt ook de seculiere roepingsdichtheid af : na Namen komen Brugge, Luik, Gent, Mechelen en Doornik. Het is meer dan waarschijnlijk dat het grote aantal seminaristen in West-Vlaanderen verband houdt met het gering aantal onderwijsinstellingen o.l.v. religieuzen aldaar, en dat de relatief gunstige plaats van het bisdom Luik voor een goed deel op rekening van de Limburgse dekenijen kan gezet worden.

B. ENKELE GEGEVENS OVER HET AANTAL UITTREDENS

Kan. Milet was zo vriendelijk ons het jaarlijks aantal eerstejaars filosofie van het Henegouwse kleinseminarie te Bonne Espérance te bezorgen. Tussen 1834 en 1957 noteerden men daar een 7.531 filosofiestudenten voor 3.366 theologanten tijdens dezelfde periode. Van de 100 filosofen haalden dus een 45 de theologie. Die verhouding bleef de hele periode bijna dezelfde met een minimum aan volharders voor de jaren 1841-45 (38%) en een maximum tussen 1866 en 1870 (68%). L. Le Clercq geeft naast de intredes in het Mechelse seminarie tussen 1825 en 1913 ook het aantal "départs", hetzij naar een religieuze gemeenschap, een ander bisdom, de missielanden, de "wereld", en het aantal overlijdens. Op een totaal van 4.951 door hem genoteerde theologanten keren 312 kandidaten (6,3%) terug op hun beslissing; 107 daarvan (2,1%) zeggen de clerus definitief vaarwel, 162 overlijden tijdens hun seminarietijd (3,2%), 22 worden re-

ligieus, 12 worden niet-religieus missionaris en 9 gaan over naar een ander bisdom (19).

Een losse nota op het archief van het Mechels Grootseminarie geeft aan hoevelen het seminarie verlieten tijdens hun filosofische opleiding (2 jaar) of gedurende hun eerste jaar theologie, tussen 1931 en 1945. Op een totaal van 1.893 eerstejaars filosofie gingen er 536 of 28% weg vóór hun tweede jaar theologie. M.a.w. de meesten van degenen die op hun oorspronkelijke beslissing terugkomen deden het tijdens hun eerste jaren : 28% van de filosofen-eerstejaars theologanten, 6% van de theologanten. Het aantal vertrekken neemt toe rond Wereldoorlog I en daarna.

C. CHRONOLOGISCHE EVOLUTIE

— absolute cijfers

Na de periode van relatieve hoogconjunctuur na 1830 zet in 1843 een daling in die duurt tot 1854. Dan volgt een veertig jaar lange toename van het aantal roepingen, tot in 1896, een hausse die enkel door de terugval van de jaren 1879-84 onderbroken wordt. Van 1897 tot 1916 gaat het weer omlaag, van 1917 tot 1942 omhoog, en van 1943 tot nu weer in dalende zin.

Vergeleken met de roepingscurve van de paters-religieuzen ver- toont die van de seculieren een veel "harmonischer" verloop. De tus- senoorlogse periode, die voor de religieuzen in vergelijking met de tijd voordien een ware uitbarsting betekende, neemt bij de seculieren zo geen vormen aan : de intredegetallen lopen niet veel hoger dan rond de jaren 1892-1899.

(19) "Un siècle de recrutement sacerdotal". *Collectanea Mechliniensia*, XIX, 1930, pp. 558 e.v.

— Relatieve cijfers

- t.o.v. de mannelijke bevolking tussen de 15 en 25 jaar

Hier schijnt de terugval van 1879-1884 duidelijker sporen te hebben nagelaten in die mate dat de stijging in absolute cijfers 1854-1879 en 1884-1896 geen gelijke tred heeft gehouden met de bevolkingstoename en we dus voor een bestendige relatieve daling staan van het aantal seculiere roepingen tussen de tellingsjaren 1880-1920. Het verdere verloop valt in grote lijnen samen met de fluctuaties van de absolute cijfers.

- t.o.v. het totale inwonertal

De toename van het absolute aantal seculiere roepingen na 1854 wordt weer positief t.o.v. de totale bevolkingstoename na 1865, terwijl de terugval na 1879-1884 in verhouding tot de bevolking doorweegt tot 1890. De hausse na Wereldoorlog I dateert eigenlijk van na 1925 en is voorafgegaan door een relatieve terugval in de onmiddellijke naoorlogse tijd. Verder verloopt de curve grosso modo parallel met die van de absolute cijfers.

- het totale roepingscijfer t.o.v. de bevolking

Van het compensatorische effect van het toenemend aantal religieuze priesterroepingen op het dalend aantal seculiere roepingen blijft, wanneer de cijfers t.o.v. de bevolking worden uitgezet, niet veel over.

De curven van de absolute cijfers liepen grotendeels parallel, en daar waar zich een tegengestelde of niet gelijktijdige evolutie voerde bleek het aantal hier geregistreerde religieuze priesterroepingen niet bij machte de totale priesterroepingscurve een andere richting uit te sturen dan de seculiere.

Pas na Wereldoorlog I wordt de dalende tendens aangegeven tussen 1910-20 door de seculieren, door het religieuzenaantal positief omgebogen.

SAMENVATTEND OVERZICHT

Het totaal aantal mannelijke Belgische roepingen evolueert in de hier bestudeerde periode volgens een dubbele golfbeweging : neerwaarts van 1845 tot 1855 (aanslepend tot 1865, bij de religieuzen zelfs tot 1875), opwaarts tot 1900, neerwaarts tot 1915, opwaarts tot 1945, neerwaarts tot 1975. In de eerste stijgende beweging is er een kort terugvallen tussen 1880-1885, in de tweede tussen 1920-25. De diverse subcategorieën (religieuzen, seculieren, priesters, broeders) volgen *grosso modo* die hoofdtrend. Het aandeel van de seculieren in het totale bestand is voor Wereldoorlog I groter dan dat van de religieuzen, nadien is de verhouding omgekeerd.

4. ENKELE RICHTINGEN VOOR VERDER ONDERZOEK

De verschillende verklaringen vooruitgeschoven om de fluctuaties binnen het chronologische verloop van de roepingscurven te verklaren blijken meestal rond twee polen te draaien. Enerzijds de sociaal-economische context van het publiek waaruit gerecruteerd wordt, en anderzijds de initiatieven zelf van het corps dat recruteert. Het is de mate waarin beide sferen op elkaar inspelen die uiteindelijk het positieve of negatieve verloop van de curve bepaalt. Een volledige analyse van factoren die het wervingsverloop bepalen zou zich dus op beide terreinen moeten begeven. Hiervan kan binnen het bestek van een artikel — dat op de eerste plaats een documentaire bedoeling heeft — geen sprake zijn. We zouden hier enkel langs een eerste verkennende schets de aandacht willen vestigen op enkele initiatieven ontwikkeld door de seculiere geestelijkheid en de religieuzen zelf met het oog op hun recrutering. We menen dat de keuze van die invalshoek verantwoord is : “La règle canonique du célibat, c'est-à-dire l'impossibilité pour les prêtres [et les religieux] d'intégrer la reproduction biologique parmi leurs stratégies de reproduction, ne fait que porter à son point extrême, en ce qui concerne l'Eglise, la nécessité propre à tout système institutionnalisé de produire, *par les moyens de l'institution elle-même*, les conditions de sa reproduction, en assurant en particulier le recrutement d'un corps d'agents inter-

changeables, culturellement et religieusement homogènes" (20).

Daarbij komt nog dat de werkelijke weerslag van de demografische verschuivingen (van grotere naar kleinere gezinnen), de wijzigingen in de samenstelling van de actieve bevolking (van pre-industrieel agrarisch over industrieel of tertiair naar post-industrieel), de toenemende urbanisatie, de stijgende welvaart ... slechts kan nagegaan worden aan de hand van micro-onderzoek of mits het voorhanden zijn van gedetailleerde en toch nog kwantitatief-representatieve voorstudies — iets wat voor België nog niet in voldoende mate het geval is.

In concreto zouden we daarom hier de weerslag van de uitbouw van de orden en congregaties zelf, van het Katholiek Middelbaar Onderwijs en van de specifieke recruiteringsinitiatieven op het verloop van de curve willen nagaan.

A. NIEUWE INPLANTINGEN VAN ORDEN EN CONGREGATIES

Vergelijkt men het recruiteringsverloop van de orden en congregaties die in België van vóór 1840 één of meerdere opleidingshuizen hadden met het verloop van de totale curve, dan stelt men tussen beide vanaf 1887, en vooral na 1918, een belangrijke decalage vast. Die van vóór 1840 (21 opleidingscentra) groepeeren amper 50% van het totaal aantal mannelijke religieuze roepingen dat binnen de hier behandelde periode kon worden geregistreerd.

Tussen 1841 en 1880 komen 7 nieuwe recruteerders op de markt (3 tussen 1840-47, 0 tussen 1848-59, 4 in de periode 1860-70 en 1 in 1880), terwijl — meestal als gevolg van de Franse wetgeving van 1881 en later (21) — tussen 1881 en 1894 10 nieuwe orden of congregaties in België verschijnen. Tussen 1894 en 1914 komen er nog 4 bij, terwijl we van drie congregaties slechts gegevens van na

(20) C. SUAUD, *op.cit.*, p. 53. Hetzelfde bij J. FICHTER, *op.cit.*, pp. 9-10 : "There is probably no other occupation or profession ... that has a more intense recruitment system than that of the religious and ecclesiastical vocation of the Catholic Church."

(21) Y. DANIEL, "Quelques aspects politiques, économiques et sociaux de l'immigration de religieux français en Belgique 1901-1904", *Contributions à l'histoire économique et sociale*, IV, 1966-1967, pp. 51-90.

Wereldoorlog I ontvingen. Met deze toename van het aantal nieuwe orden en congregaties ging een stijging van het aantal middelbare onderwijsinstellingen o.l.v. religieuzen gepaard : tussen 1884 en 1914 worden 37 middelbare onderwijsinstellingen onder leiding van religieuzen bijgesticht, wat een verdubbeling betekent van het aantal dat tussen 1830-1884 was bereikt (22).

Kortom : wie zich tot de religieuze staat geroepen voelde kon hiervoor in 1840 op 21 plaatsen terecht; in 1919 waren er 46 adressen beschikbaar.

Het parallellisme tussen het inplantingsritme en het recruteringsverloop schijnt vrij duidelijk voor de periode 1830-1880. Tussen 1830 en 1850 komt gemiddeld 1 noviciaat per jaar van de grond en stijgt ook het aantal intredens, terwijl de stagnatie in de recrutering tussen 1850 en 1880 overeenkomt met een periode van zeldzame of kleinere inplantingen.

Men zou geneigd zijn de stijging na 1880 toe te schrijven aan de Franse immigratie. Splitst men de recruteringscurve echter op per soort van orden of congregaties dan blijkt dit maar tot op zekere hoogte te kloppen : vóór 1914 noteerden de "Fransen" — de missionaire congregaties buiten beschouwing gelaten — nooit meer dan 20 intreden per jaar. Ze nemen pas tussen de twee oorlogen een relatief hoge vlucht.

Opvallend is echter de stijging bij de missionaire congregaties, vooral dan bij Scheut en de Witte Paters. De oproep van Leopold II aan de Belgische Katholieke Kerk om hem bij te staan in zijn werk in Congo dateert uit dezelfde tijd (1886). Er zou in de geschiedenis van de betrokken congregaties moeten nagegaan worden in hoeverre die koninklijke oproep ook een praktische — b.v. door het bekostigen van de priesterstudies van een deel van de kandidaat-missionarissen — weerslag had op het recruteringspeil.

Bij nader toezien blijkt dat de stijging zich niet tot de missionaire roepingen bepaalde : men vindt ze ook terug bij de seculiere en broederroepingen, in die mate dat het totaal aantal religieuzen en seminaristen in België tussen 1884-1885 en 1902-1903 aanzienlijk toeneemt.

(22) A. TIHON, "Le rôle du clergé séculier dans l'enseignement secondaire pour garçons dans le diocèse de Malines et la Belgique au XIXe siècle", *Revue d'histoire ecclésiastique*, LXXII, 1977, 3-4, pp. 557-592.

Hier kan misschien de schoolfactor gespeeld hebben : zoals we verder zullen zien openen ook de bisschoppen in de periode rond de schoolstrijd talrijke colleges — van waaruit overigens de meeste missionaire roepingen, o.m. van Scheut kwamen. De inplanting van nieuwe orden en congregaties zou aldus maar zijn weerslag hebben op het recruteringsverloop in de mate dat ze met de opening van colleges o.l.v. geestelijken gepaard gaat. En dan nog : de weerslag is niet van blijvende duur daar na 1905 de recrutering stagneert of afneemt, een trend die bij de secularen reeds na 1895 inzet.

Er speelde dus blijkbaar naast de verschijning van een aantal nieuwe orden of congregaties in België, de oprichting van colleges en de koninklijke koloniale initiatieven, een meer algemene factor. De begindatum van de stijgende periode (1884-1885) zet aan om de kabinetswisseling in België als mogelijke algemene factor te weerhouden. Boulard benadrukt voor Frankrijk sterk de invloed van de regimewisseling op het priesterrecruteringsverloop, en hij valt hierin Pouthas bij wanneer deze stelde dat het intredecijfer van de Franse seminaries parallel met de politieke conjunctuur verliep. Voor België is de invloed van die factor enkel voor de periode 1884-1914 terug te vinden, en dan nog : de roepingsdaling zet zoals gezegd reeds in vanaf 1902-1903 bij de religieuzen-paters, bij de broeders vanaf 1898, bij de secularen na 1895.

B. HET MIDDELBAAR ONDERWIJS

Het Middelbaar Onderwijs, meer bepaald de Latijns-Griekse Humaniora, was voor iedere priesterstudent een noodzakelijke voorwaarde om zijn studies te kunnen aanvatten. Men mag dus veronderstellen dat iedere verschuiving in die sector zijn weerslag zal hebben op het intredegetal der seminaries en noviciaten. Zo goed als iedere roeping was uit het katholiek onderwijs afkomstig.

Een van de eerste initiatieven van het Belgische episcopaat zal er na 1830 in bestaan de kleinseminaries herin te richten — instellingen die in principe gericht waren op de priesterloopbaan — en ook de latere bisschoppelijke colleges zullen steeds met de bijgedachte aan mogelijke roepingen opgericht worden. We kunnen vaststellen bij de religieuzen dat de onderwijzende orden en congregaties de

hoogste intredecijfers noteren. Groeperingen die zich niet vanuit hun traditie met het middelbaar onderwijs inlaten (zoals Benedictijnen, Karmelieten, Franciscanen, Passionisten, Redemptoristen, Picpus, Oblaten...) gaan er in de loop van de XIXde-XXste eeuw — noodgedwongen ? — toe over “juvenaten”, “apostolische” of “serafijnse” colleges, “kleinnoviciaten” en dergelijke op te richten. Zij die dit niet doen blijven voor wat hun recrutering aangaat sterk afhankelijk van de good-will van de bisschoppelijke collegeleraren (23). De kerkelijke kringen zelf hechtten dus een groot belang aan het middelbare onderwijsapparaat. Blijkbaar terecht. 75% van de Limburgse mannelijke religieuze roepingen tussen beide wereldoorlogen kwamen uit dergelijke “juvenaten” voort. Evenveel procent van de seculiere roepingen komt in de zuidelijke Duitse diocesen uit de kleinseminaries, en in 1947-1948 bleek dat 68% van de Franse seculiere geestelijkheid uit kleinseminaries kwam en 23% uit katholieke colleges (24).

Het kleinseminarie van Bastogne levert tussen 1830 en 1930 meer dan 2.000 roepingen, in dat van Ferrières kozen tussen 1903 en 1928 op 599 retoricastudenten 183 voor het seminarie en 41 voor een noviciaat. Het kleinseminarie van Mechelen levert op 100 jaar ca. 6.000 roepingen, dat van Hoogstraten op een 80 jaar 1.500 en van de 842 afgestudeerden tussen 1911 en 1931 werden er 532 priester (63%; 166 religieuzen en 366 seculieren). Het bisschoppelijk college van Dinant levert tussen 1922 en 1929 49 roepingen; dat van Virton, tussen 1890 en 1930 : 150; dat van Bree, tussen 1881 en 1930 : 138 (of 75% van de afgestudeerden); dat van Leuven (St.-Pieterscollege) tussen 1919 en 1929 : 56 (op 204 afgestudeerden); dat van Diest (St.-Jan-Berchmans), tussen 1890 en 1930 : 85. De Apostolische

(23) Zo krijgt de trappistenabdij van Westvleteren jarenlang geen roeping uit een Westvlaams bisschoppelijk college, en de Premonstratenzers van Park noteren geen enkele intrede uit een bisschoppelijk college van het aartsbisdom : de resp. bisschoppen droegen de abdijen niet in hun hart en remden de recrutering af.

(24) J. KERKHOF, “Aspects sociologiques du sacerdoce”, *Nouvelle revue théologique*, 1960, p. 293.

De hiernavolgende gegevens komen hoofdzakelijk uit *Un siècle de l'enseignement libre en Belgique* (1930); *Un siècle de l'Eglise catholique en Belgique*, 2 dln. (1930); E. DE MOREAU, *Le catholicisme en Belgique*, Luik, 1928, p. 16 en A. WIEERS en Th. BIK, “Het klooster en het college der Kruisheren in de laatste honderd jaren”, *De Kruisheren te Maaseik, 1476-1797, 1855-1955*, Diest, 1955, p. 266.

School te Turnhout zorgt tussen 1817 en 1895 voor ca. 1.500 priesterroepingen, en tussen 1926 en 1930 voor 112. De Jezuiëten te Charleroi kennen tussen 1880 en 1930 186 roepingen (109 seculier, 77 religieus), die van Namen tussen 1830 en 1930 : 600; en de Jezuiëtencolleges telden in hun totaal, tussen 1921 en 1925 414 roepingen op 2.042 retoricastudenten (185 jezuiëten, 139 seminaristen, 90 religieuzen). De Salesianen hebben te Doornik tussen 1896 en 1930 74 roepingen en te Hechtel tussen 1920 en 1930 79. De Priesters van het H. Hart noteren te Clairefontaine tussen 1889 en 1930 300 roepingen. Het Kruisherencollege van Maaseik brengt tussen 1855 en 1955 332 roepingen op waarvan 282 tussen 1891 en 1950. Tussen 1920-1921 en 1947-1948 werd 35,2% van de retorici priester. Op 310 priesterroepingen werden er 147 seculier geestelijke en 80 Kruisheer.

Het was niet verwonderlijk dat zo goed als iedere orde, congregatie of bisschop zijn middelbare instelling wenste.

Het hoge rendement ervan moet voor een goed deel enerzijds in de wil tot recrutereren bij de collegeleraars — daarop komen we later terug — en anderzijds in de zeer bescheiden afkomst — daarover zijn alle bronnen het eens — van vele leerlingen gezocht worden (25). De

(25) Zie hierover o.m. de getuigenissen van Capacinni, Lupus, Verhaegen en Ferrata bij J. ART, *op.cit.* Andere voorbeelden : "Le petit séminaire est laissé aux fils de paysans, d'ouvriers, de petits employés, de petits commerçants". J. DELBREL, *Des vocations sacerdotales et religieuses dans les collèges ecclésiastiques*, Parijs, 1912, p. IV.

"Il est fort regrettable que l'entrée en philosophie soit parfois considérée par les élèves comme une vocation au rabais, inférieure aux études universitaires, sorte de voie de garage pour ceux qui sont incapables de continuer la marche en avant". J. SAMPAX, "L'entretien des vocations sacerdotales dans les établissements d'instruction", *Nouvelle revue théologique*, 1947, p. 168.

"Meestal zijn het echter niet de rijken en gelukkigen dezer aarde die aan de stem van den Goddelijken Meester gehoor geven en het offervolle religieuze of missielevens omhelzen, maar de kinderen uit den minder gegoeden, uit den geringeren stand". *De Congregatie der Priesters van het Hart van Jezus in België en hunne missie in de Congostaat*, s.l., 1903, p. 15.

"De hogere kringen der samenleving hebben aan den clerus weinig of geen vertegenwoordigers geschonken", L. DE KESEL, "De priesterroepingen voor den diocesaanen clerus in het bisdom Gent van 1835 tot 1935", *Collationes Gandavenses*, 1936, p. 130.

Zie ook P. GUISSARD, *L'histoire des alumnats ou le sacerdoce des pauvres*, Parijs, 1955, 486 p.

verschillende "Oeuvres du Sacerdoce" die zich parallel met de kleinseminaries, kleinnoviciaten, juvenaten e.d.m. ontwikkelden en waarop we verder terugkomen, zamelden het geld voor de beurzen voor studenten in, die zonder die steun in vele gevallen nooit aan Middelbaar Onderwijs zouden hebben moeten denken. Vele humaniorastudenten leefden dus als het ware vanaf hun 11de jaar op kosten van het wervingsinstituut — het ging veelal om internaten — dat hen had opgenomen, of, beter gezegd, aan wie ze waren afgestaan (26).

Het zou belangrijk zijn na te gaan voor hoeveel procent het priester- en religieuzenbestand van die recruteringswijze afhankelijk was omdat hierlangs een belangrijk spoor voor de verklaring van het eventueel achterblijven van intredes kan gevonden worden. Indien een korps voor x procent via zijn kweekscholen recruteert en y procent van die leerlingen behoeftig zijn, dan kan gesteld worden dat met een stijgende levensstandaard, de invoering van gratis M.O. en toenemende keuzemogelijkheid inzake onderwijsinstelling deze recruteringsreserve in belangrijke mate zal slinken.

Indien dit vermoeden bevestigd zou worden door verder onderzoek, dan staat men voor een herhaling in de geschiedenis. Hetzelfde proces deed zich, naar getuigenis van de clerici zelf, voor bij de overgang van het oude naar het nieuwe regime. Ook toen bleek een groep die traditioneel veel roepingen opleverde — de adel en een deel van de stedelijke burgerij — weg te blijven omdat, aldus nog steeds volgens sommige kerkelijke woordvoerders, het clericale statuut ieder materieel voordeel voor die groep had verloren (27). In de loop van de XIXde eeuw recruteert men daarom procentueel veel meer dan

(26) Voor de geschiedenis van dergelijk klein noviciaat, cfr. M. DE WITTE, "L'alumnat des Pères de l'Assomption en Bizet (Ploegsteert) depuis sa fondation (1904)", *Mémoires de la Société d'histoire de Comines, Warneton et de la région*, VII, 1977, 2, pp. 441-520; of A. VERSCHUERE, *Vijftig jaar seraphynsch collegeleven 1888 - Lokeren - 1938*, s.l., 1938.

Bij de Broeders van de Christelijke Scholen tekenden de ouders bij de "intrede" van hun 14-jarig kind een akte "op gezegeld papier" waarbij "zij beloven hun kind te zullen vrij laten zich later in het Gesticht der Broeders door belofte te verbinden, indien de oversten zulks goedkeuren". De kinderen mogen nog op bepaalde dagen bezoek ontvangen, maar keren niet meer terug naar huis voor het einde van hun studies, ook niet tijdens de vacaties. Cfr. *Het Klein-noviciaat van de Broeders der Christelijke Scholen te Chaumont-Florennes*, Gent, 1891. (27) J. ART, *op.cit.*, p. 20.

voordien — zeker voor wat de seculieren aangaat — uit lagere bevolkingsstrata en het laat zich aanzien dat dit proces zich doorzette naarmate de eeuw vorderde. In bepaalde gevallen was het niet alleen zo dat naast de clericale carrière andere promotiekansen voor steeds bredere bevolkingslagen in het verschiep kwamen te liggen, maar dat die verruiming van de arbeidsmarkt en voortschrijdende arbeidsdeling ook een relatieve afname van het aanzien van het clericale beroep met zich meebracht zodat het sociale recruteringsniveau van vele opleidingshuizen als in een draaikolk de diepte werd ingezogen.

Een recruteringsstelsel dat bewust of onbewust op de latente promotiemotivatie bij zijn kandidaten of hun ouders speculeert wordt in hoge mate inefficiënt in perioden van quasi algehele welstand, verruimde keuzemogelijkheden op onderwijs- en beroepsvlak en het groeien van alternatieve promotiekansen.

Vanuit dit standpunt bezien wordt een andere vaststelling duidelijker : die namelijk waarbij het samengaan van grotere gezinnen en roepingskansen geconstateerd werd. Het grote gezin bewees — zeker na Wereldoorlog I — door zijn talrijke kroost niet alleen zijn volgzzaamheid t.o.v. de kerkelijke richtlijnen terzake — en dus indirect van zijn mate van kerkelijke integratie — maar het gezinshoofd kon in het gratis kleinnoviciaat een welkome oplossing en een reële promotiekans zien voor de zonen die hij niet op eigen kracht een “gelijkwaardige” of “betere” status dan de zijne kon garanderen (28).

*
* * *

Volgens de officiële statistiek telt België rond 1850 een vijftigtal katholieke middelbare onderwijsinstellingen voor jongens o.l.v. de clerus, in 1911 ca. 150 en in 1970/1971 : 263. Tracht men cesuren te leggen in de uitbouw van dit onderwijsnet dan vindt men duidelijk drie tempi van hoogconjunctuur : onmiddellijk na de onafhankelijkheid, de jaren van de schoolstrijd, m.a.w. rond dezelfde tijden dat er zich ook sterke inplantingsbewegingen van religieuzen in België voordeden, en na Wereldoorlog I. De religieuzen openen 21 colleges en lagere middelbare scholen tussen 1830 en 1847, in de 37 daarop-

(28) C. SUAUD, *op.cit.*, p. 40.

volgende jaren slechts 14, tussen 1884 en 1914 : 37. De bisschoppen richtten tussen 1830 en 1850 minstens een 30 huizen in, in 1870 zijn er 13 bijgekomen, tussen 1870 en 1885 : 30, tussen 1884 en 1914 : 16 (29). De "Fédération nationale de l'enseignement moyen libre de Belgique ... qui groupe la presque totalité des maisons d'enseignement secondaire pour garçons" vermeldt voor 1931 94 bisschoppelijke colleges en 36 instellingen o.l.v. religieuzen (30). De "Annuaire complet des communautés religieuses" vermeldt tenslotte voor de periode 1931-1935 niet minder dan 66 specifieke kleinnoviciaten, juvenaten, serafijnse colleges, apostolische scholen e.d.m., naast de "gewone" colleges en middelbare scholen o.l.v. religieuzen, en 128 bisschoppelijke instellingen (31). De onmiddellijke weerslag van die onderwijsstichtingen op het intredecijfer tussen 1880 tot ver tussen beide wereldoorlogen verdient te worden onderzocht. Spijtig genoeg zou dit bij de huidige stand van de leerlingenstatistiek van het Katholiek Middelbaar Onderwijs maar per orde of congregatie, hoogstens per diocesis, kunnen worden nagegaan. Een systematische vergelijking tussen het aantal katholieke retoricastudenten per jaar en het totaal aantal intreden is vooralsnog onmogelijk.

Hier toch, ten titel van inlichting, de enkele gegevens die reeds bij een eerste verkennend onderzoek aan het licht komen. De gunstige weerslag van de inrichting van een middelbare onderwijsinstelling op het intredecijfer van het noviciaat van de inrichtende orde of congregatie, een 5 à 6 jaar later, is duidelijk aan te wijzen bij de Vlaamse Franciscanen (°1888, St.-Antoniuscollege Lokeren), de Montfortanen (°1927 college te Rotselaar) en de Priesters van het H. Hart (°1889, kleinnoviciaat te Clairefontaine). Elders weer ziet men geen merkelijke verschuiving in het nationale intredecijfer van de betrokken gemeenschap : zo bij de Broeders van de Christelijke Scholen (kleinnoviciaten te Aalst (°1854), Kaprijke, Jemappes en Chaumont (°1886)), ten dele omdat de recruterings reeds voor een goed deel verzekerd werd door andere door hen geleide, maar niet specifiek op het noviciaat gerichte scholen, zodat de aanbreng van het

(29) A. TIHON, *art. cit.*.

(30) N. HIERS, "La Fédération nationale de l'enseignement moyen libre de Belgique", *Compte-rendu du Premier congrès international de l'enseignement secondaire libre. Bruxelles 28 juillet-2 août 1930. Problèmes d'éducation dans l'enseignement secondaire*, Doornik-Parijs, 1931, II, p. 55.

(31) *Annuaire complet des communautés religieuses en Belgique, au Congo-belge et au Grand-Duché de Luxembourg*, Brussel, 1935.

kleinnoviciaat slechts een relatief geringe vermeerdering van het intredegetal betekende.

Gaat men de lokale recruitering na, bv. op het niveau van een diocees, dan springt het verband meer in het oog. Mgr. Charue verzamelde voor zijn studie over het bisdom Namen gegevens over de religieuze roepingen tussen 1900 en 1943 (32). Het diocees was een toevluchtsoord voor de religieuzen uit N.-O.-Frankrijk geweest na de "Séparation", zodat er meer dan 40 verschillende orden en congregaties in het bisdom werkzaam waren op datum van het onderzoek. Vergelijkt men de gegevens van Mgr. Charue met de lijst van in 1930 door religieuzen geleide colleges zoals die door Baix en Joset werd aangelegd, dan worden datering en aantallen van Naamse intredes bij de Assomptionisten, Oblaten, Société des Missions Africaines, Missionarissen van de H. Familie en Passionisten begrijpelijk (33).

Er kan dus wel gezegd worden dat zeker op lokaal vlak en wat de geografische afkomst aangaat, de inplanting van een school zijn weerslag had op de intredes bij de betrokken orde of congregatie. Op langere termijn en op nationaal niveau was de weerslag niet zo duidelijk aan te wijzen, en was ze zeker niet bij machte meer algemene tendenzen te doorbreken.

Nemen we als voorbeeld de Franciscanen. De eerste jaren na de stichting van het college te Lokeren was een duidelijke verhoging van het aantal fraters-novicen merkbaar. Later fluctueerde de curve mee met de nationale schommelingen. Er had hoogstens een schaalvergroting plaatsgevonden, geen koerswijziging.

De betekenis van de inrichting van een gespecialiseerd vooropleidingsinstituut ligt dus veeleer in de verschuivende recruiteringstechniek die ze impliceert dan wel in de invloed die ze op het totale intredecijfer uitoefende. Het belang op langere termijn van de middelbare instituten is dat een orde of congregatie zich door de inrichting ervan exclusiever gaat binden aan een bepaald recruiteringspubliek en -techniek, en daardoor gevoeliger gaat worden aan de eventuele verschuivingen binnen de bevolkingslaag naar wie de scholen gericht zijn. De enorme hausse van het aantal roepingen tussen de twee oorlogen zou dus te verklaren zijn vanuit enerzijds het zeer

(32) L. CHARUE, "Problèmes du clergé diocésain", *Mandements*, II, pp. 135 e.v. Het materiaal verzameld voor die studie berust op het Bisschoppelijk Archief te Namen.

(33) F. BAIX en C.J. JOSET, "Le diocèse de Namur", *Un siècle de l'Eglise catholique en Belgique 1830-1930*, II, pp. 374 e.v.

brede aanbod van de kant van de recruteerders en bij die laatsten de duidelijke wil tot werven, en anderzijds een vraag van de kant van het publiek. Welke factor uiteindelijk het sterkst gespeeld heeft : de vraag naar Middelbaar Onderwijs bij de bevolking of de nadrukkelijke aanbieding ervan van de kant van de recruteerders, is een vraag die nu moeilijk beantwoord kan worden. Het is intussen duidelijk dat de vooropleidingsinstituten maar succes konden hebben en voor een deel tot stand kwamen wegens de grote behoefte aan middelbare opleidingsinstituten aan de vooravond van Wereldoorlog II.

De toename van het aantal instellingen was een nationaal fenomeen en liep parallel met de groeiende scholarisatie van de Belgische bevolking in het algemeen. Groeiende scholarisatie, wanneer die in katholieke instellingen gekanaliseerd wordt, kan een toename van het aantal potentiële roepingen betekenen. Het onderzoek naar de evolutie van de priesterroepingen in het bisdom Luik (34) meent een oorzaak voor de stijging van het aantal priesterwijdingen in de jaren dertig te mogen zoeken in de toenemende scholarisatie die ingevolge de wet van 25.5.1914 haar weerslag op het wijdingscijfer zou hebben doen gevoelen. In 1900 tellen de officiële middelbare onderwijsinstellingen en gepatroneerde colleges samen 7.545 middelbare jongensscholieren, in 1910 : 7.775, in 1920 : 11.232, in 1930 : 11.957 en tussen 1930 en 1935 verdubbelt hun aantal (van 11.957 naar 20.757) waar het voordien, tussen 1919 en 1930 amper met een duizendtal toenam (35). Ook in het katholiek middelbaar onderwijs deed zich een belangrijke stijging voor. Dit wijst niet alleen de leerlingenstatistiek van het Kruisherencollege te Maaseik uit (36), maar ook de gegevens geleverd door de Nationale Federatie van het Vrij Middelbaar Onderwijs. Volgens deze groepeerden de vrije colleges in 1905 een 16.538 leerlingen; in 1931 zouden de bisschoppelijke instellingen alleen reeds 31.166 jongens onderwijzen, terwijl er nog eens 17.889 bij de religieuzen terecht konden, wat het leerlingenbestand op 49.055 brengt, voorbereidende afdeling meegerekend. Een

(34) CENTRE DE RECHERCHES SOCIO-RELIGIEUSES, *Les vocations du clergé diocésain au diocèse de Liège*, Brussel, s.d. (Rapport no. 62).

(35) *Annuaire statistique — Statistisch Jaarboek* van de vermelde jaren.

(36) Van 120 leerlingen in 1919 naar 430 in 1943. A. WIEERS en Th. BIK, *art. cit.*

verdrievoudiging dus t.o.v. de situatie in 1905 (37).

De situatie op de arbeidsmarkt daarentegen zag er in dezelfde jaren allerberooft uit. De werkloosheidscijfers stegen van 1,9% in 1929 naar 23,4% in 1934 en troffen ook een goed deel van bedienden- en kaderpersoneel (38). De toegankelijkheid van het Hoger Onderwijs was niet in dezelfde mate geëvolueerd als die tot het middelbaar.

Het is waarschijnlijk dat deze toestand meespeelde in de enorme roepingsstijging aan de vooravond van Wereldoorlog II, in die zin dat op relatief korte tijd een grote stijging van het aantal afgestudeerde retorici plaatsgreep zonder dat voor die groep voldoende arbeids- of hogere studiemogelijkheden beschikbaar waren.

Aan de plotse daling in het roepingsgetal van de jaren zestig van deze eeuw beantwoordde geen daling van het middelbare scholierenbestand, maar wel een explosie van de arbeidsmarkt en van het aantal universiteitsstudenten — een fenomeen dat voor Wereldoorlog II onbestaande was. Het tienduizendtal wordt in de vier universiteiten in 1918 een eerste maal overschreden en men blijft rond dit cijfer hangen tot aan de tweede Wereldoorlog. In 1950 wordt de 20.000 overschreden, in 1960 de 30.000, in 1965 zit men bijna aan 50.000 studenten, in 1971 zijn er meer dan 80.000 universiteitsstudenten in België (39). Ieder verder onderzoek naar de roepingsevolutie zal met deze interne spanningsvelden rekening moeten houden wil men erin slagen de andere factoren naar hun reële draagwijdte te schatten. In afwachting van een nauwkeuriger analyse in dit verband willen we nog even stilstaan bij de specifieke recruiteringstechnieken in en rond het middelbaar onderwijs zelf.

(37) N. HIERS, *art.cit.* Zie over de nationale Federatie ook nog E. THIBAUT, "Un projet de fédération de l'enseignement secondaire libre". *Congrès catholique de Malines, 1909, section III*, p. 109 e.v. en R. DE LE COURT, "Le mouvement pédagogique en Belgique", *Ile Congrès international de l'enseignement secondaire libre, La Haye 1933, Ecole active*, pp. 41 e.v.

(38) B.R. MITCHELL, *European Historical Statistics 1750-1970*, Londen, 1975, pp. 166 en 169. In 1929 was ca. 1,9% van de actieve bevolking werkloos; 1930 : 5,4%; 1931 : 14,5%; 1932 : 23,5%; 1933 : 20,4%; 1934 : 23,4%; 1935 : 22,9%; 1936 : 16,8%; 1937 : 13,8%; 1938 : 18,4% en in 1939 : 19,3%.

(39) *Annuaire statistique - Statistisch Jaarboek* van de vermelde jaren.

C. SPECIFIEKE RECRUTERINGSINITIATIEVEN

Wil een korps een stijgend of constant ledental noteren dan moeten hiervoor niet alleen, zoals in het geval van de mannelijke roepingen, bepaalde sociaal-economische en institutionele voorwaarden vervuld zijn, maar er moet bij het korps dat recruteert ook een duidelijke wervingswil leven. Er moet een eensgezindheid bestaan omtrent wie men als “geroepen” mag beschouwen, en over wat voor een “volgende” roepingsbestand kan doorgaan. Zo beschouwt Suaud de groeiende onzekerheid hieromtrent bij de clerus als een van de voornaamste factoren die de huidige roepingsdaling zou kunnen helpen verklaren (41). Ook de opvattingen over het ideale priesteraantal lagen gedurende de hier behandelde periode sterk uiteen. Zo zijn de Belgische bisschoppen in 1830 gelukkig als ze voor iedere parochie één bedienaar kunnen aanduiden, maar aarzelen hun opvolgers tussen beide wereldoorlogen niet op grond van de deling van de wereldbevolking door het aantal beschikbare priesters de noodtoestand af te kondigen.

— Recruteringsinitiatieven binnen het clericale milieu

Seculiere geestelijkheid en religieuzen

De term “problème sacerdotal” komt in België voor de eerste maal uit een bisschoppelijke pen in een brief van Mgr. Dumont aan de Doornikse geestelijkheid, dd. 7.7.1873. Twee jaar voordien was

(41) C. SUAUD, *op.cit.*

in het bisdom Luik het eerste werk voor arme priesterstudenten o.l.v. een seculiere geestelijke opgericht : de "Association St.-Joseph" o.l.v. Abbé Laminne. Dat Doornik als eerste het onderwerp aanraakt is niet toevallig : het diocees heeft het relatief laagste aantal seminariestudenten en moest zich allicht herkennen in de situatie zoals die in Frankrijk door Bougaud in 1877 met zijn boek over "Le grand péril de l'Eglise de France" zou afgeschilderd worden.

Bij de aanvang van Wereldoorlog I is de "Oeuvre du Sacerdoce" in de drie Waalse bisdommen ingericht (te Namen in 1903, te Doornik in 1906); Brugge volgt in 1921, Mechelen in 1926 en in 1942 wordt de organisatie met de instelling van het "Oeuvre pontificale des vocations sacerdotales" in alle bisdommen waar het nog niet zou bestaan, ingevoerd (43).

De religieuzen van hun kant voerden reeds van vroeger een "agressievere" recruiteringspolitiek, en waren vanuit hun traditie en specifieke wervingsproblemen vertrouwd met het onderwerp. Dertien van de veertig hoofdstukken van het "Directorium bij de geestelijke oefeningen van St.-Ignatius" bv. zijn aan het item gewijd. Het feit dat ze in het onafhankelijke België zo goed als van nul moesten vertrekken was niet van aard om die bekommernis af te zwakken. Zo proberen de Broeders van de Christelijke Scholen al in 1854 te Aalst een kleinnoviciaat van de grond te krijgen, om aldus een eigen wervingskanaal in handen te krijgen en los te staan van de klassieke en tot dan toe bijna enige recruteerder : de pastoor. Assomptionisten en Salesianen beschouwden de priesterrecrutering als een essentieel onderdeel van hun apostolaatsopdracht en met de inwijking van Franse religieuzen kwamen ook de gevorderde wervingstechnieken vanuit het zuiden bij ons overgewaaid. Zowel bij de Broeders van Liefde als bij die van de Christelijke Scholen zijn er vrijgesteld en voor het wervingswerk. De "frère-recruteur" trekt van pastorie tot pastorie, vraagt naar eventuele kandidaten bij de parochieherder en zoekt dan met diens groeten de potentiële roeping thuis op om zijn voorstellen op de man af te formuleren.

Er is reeds op gewezen hoe die zorg om roeping zich vooral na 1884 concretiseerde in de opening van tal van vooropleidings-

(43) LAMINNE, "L'Association du Sacerdoce sous la protection de Saint-Joseph, Patron de l'Eglise", *Congrès Eucharistique Anvers*, 1890, pp. 430 e.v. In 1890 haalt men jaarlijks 16.000 F op. "De opere vocationum sacerdotium", *Collectanea Mechliniensia*, 1930, pp. 139-140. "Het Werk der Priesterlijke Roeping", *Collationes Brugenses*, 1934, pp. 332-340.

instituten en leidde tot een recrutering van religieuzen die die van de diocesane geestelijkheid in aantal overtrof (44).

Men kan de tussenoorlogse bezorgdheid van de bisschoppen omtrent het "roepingsgetal" niet begrijpen als met dat laatste gegeven geen rekening wordt gehouden. "Het roepingsgetal" betekende voor de ordinarius in feite het aantal seminariestudenten — over het aantal novicen had hij waarschijnlijk geen volledige informatie — en dat aantal vertoonde inderdaad een relatief dalende tendens, in tegenstelling tot het religieuzenbestand waarvan de toename eenieder via de tienjaarlijkse tellingen bekend moest zijn. Die groeiende impact van de religieuzen op het openbare leven was bv. Mercier een doorn in het oog, vooral nu deze het zo vitale terrein van de recrutering ging beïnvloeden. De kardinaal zet zich dan ook in voor een verbetering van het seculiere priesterbeeld. De pastoor is niet minder "heilig" dan de religieus, het gaat om een "andere" maar niet om een "betere" of "slechtere" roeping (45). Mercier kon moeilijk het image van de heldhaftige missionaris of heilige monnik frontaal aanvallen, er restte hem enkel de gelijkwaardigheid van de seculiere priesterloopbaan te benadrukken, door o.m. het "fabeltje" de wereld uit te helpen volgens hetwelke de hogere klassen hun kinderen naar de religieuzen zouden sturen terwijl de anderen met het semi-

(44) Het gaat om een internationaal fenomeen. Lokaal onderzoek (Namen, Luxemburg, Limburg) wees uit dat 3/4 van de religieuze roepingen uit de "juvenaten" afkomstig waren, die vooral na Wereldoorlog I werden opgericht. "On a l'impression qu'à côté de nombreuses vocations authentiques les juvénats sont à l'origine d'un nombre non négligeable de vocations qu'on devrait qualifier plutôt de sociologiques". J. KERKHOF, *art. cit.*, p. 291.

(45) F. VAN STEENBERGHEN, "De diocesane priester volgens Kardinaal Mercier". *Kardinaal Mercier en de priesteropleiding. Bijdragen uitgegeven ter gelegenheid van de honderdste verjaring van de geboorte van Kardinaal Mercier*, Leuven, 1951, pp. 75-76.

Zie hierover ook R. KUITERS, *Pastors en paters. Over de verhouding tussen de seculiere en reguliere geestelijkheid*, Utrecht-Nijmegen, 1958. Kard. Van Roey zou ca 1950 de wens geuit hebben eerder de seculiere dan de missionaire roepingen te bevorderen (p. 50). Zie ook M. CAPRIOLI, "Ideale di Santità e spiritualità del clero diocesano in autori del secolo XX", *Ephemerides Carmeliticæ* (Roma), XXIX, 1978, 1, pp. 177-237.

narie genoeg namen (46). Het was echter geen gemakkelijke opgave om een geldig alternatief te plaatsen tegenover bv. de missionarisfiguur, de held van het dorp die in de missietijdschriften werd voorgesteld als “un homme actif, peu tourné vers le monde intérieur (...) [chez qui] le zèle et la générosité l'emportent largement sur la qualification intellectuelle et technique (...) et l'aspect pratique et technique prime l'aspect d'ouverture intellectuelle et de formation de jugement” (47).

Wat moest de Vlaamsgezinde retoricastudent aanvangen met een kardinaal die het Nederlands ongeschikt voor wetenschapsbeoefening achtte als er langs religieuze zijde Vlaamse voormannen als Callewaert of Stracke luide de trom roerden (48) ? Bovendien begon het seculiere priesterbeeld bepaalde kentrekken van overspecialisatie te vertonen waardoor het in menig jonge geest nog moeilijk scheen te kunnen wedijveren met de als totaler aangevoelde inzet van religieuzen of all-round-missionarissen. Als gevolg van het meer dan voldoende aantal seminariestudenten tijdens de 19de eeuw en de groeiende polyfunctionaliteit van het kerkapparaat tijdens dezelfde periode, werd de seculiere priesterloopbaan als meer en meer “routinier” en als een ambtelijke carrière naast andere aanzien. De polyfunctionalisering (49) van het kerkapparaat sorteerde aldus een dubbel ef-

(46) Hardnekkig “fabeltje” nochtans. Van Roey beklagt er zich in zijn vastenbrief van 15.2.1936 nog over dat er te weinig roepingen uit de “hoogere en meer ontwikkelde kringen der samenleving” voortspruiten. Cfr. ook H. LE FLOCH, *Les élites sociales et le sacerdoce*, Parijs, s.d.

(47) J. PIROTTE, *Périodiques missionnaires belges d'expression française. Reflets de cinquante années d'évolution d'une mentalité 1889-1940*, Leuven, 1973, pp. 272-274. (Université de Louvain. Recueil de travaux d'histoire et de philologie, 6e série, 2).

(48) Ter illustratie de uitlating van de rapporteur over het werk der priesterlijke roepingen te Brugge in *Collationes Brugenses*, 1934, pp. 333-334, n.a.v. het dalend aantal seculiere roepingen na Wereldoorlog I : “Tot nog toe werd die bres niet aangevuld. Eenige vroeger belemmerde roepingen kwamen wel naderhand onze ietwat aanvullen. Doch andere jongelingen integendeel, die verlangden ons te komen vervoegen, werden, door het na-oorlogsch extremisme verbitterd, in een andere richting gejaagd om, al was het zelfs in het klooster — o ironie ! — meer vrijheid te genieten en hardnekkiger hun jeugdromen te blijven najagen”.

(49) D.w.z. het proces waardoor de Kerk steeds meer “wereldse” diensten gaat verlenen om haar “religieuze” functie te kunnen blijven waarmaken. We hebben dat fenomeen trachten te beschrijven voor het bisdom Gent tussen 1830 en 1914 in J. ART, *op.cit.* Zie ook in *Collationes Brugenses*, 1934, p. 325 : “In den laatsten tijd bereikte het gemiddeld aantal priesterwijdingen per jaar omtrent het peil van voor den oorlog. Doch ten gevolge van de toeneming van de bevolking, de uitbreiding van onze bisschoppelijke colleges, de stichting van nieuwe paro-

fect : enerzijds een toename van het aantal nodig geachte clericale personeelsleden om alle diensten te kunnen bezetten, en anderzijds een “verambtelijken” van het priesterschap die de recrutering blijkbaar niet meer ten goede kwam na Wereldoorlog I.

De onderhuidse concurrentie in het recruteringsvlak tussen seculieren en religieuzen schijnt aldus zijn rol te hebben gespeeld binnen de wervingspolitiek hier te lande en verdient verder te worden uitgediept. Daarnaast speelden ook bewegingen in de “internationale kerkelijke opinie” een rol. De gebeurtenissen in Italië en Frankrijk gaven aanleiding tot uitspraken die hun weerklink tot ver buiten de grenzen van beide landen hadden, hetzij in de vorm van ophefmakende publicaties hetzij als pauselijke richtlijnen. Het boek van Bougaud was hier een voorbeeld van, het fenomeen herhaalde zich na Wereldoorlog I met het werk van Doncoeur en na Wereldoorlog II met dat van Boulard. Een heel aparte plaats neemt de studie van Kan. Lahitton over de roeping in (50).

Het boek van Lahitton

Tijdens de 19de eeuw had men in de roepingspastoraal sterk de nadruk gelegd op de noodzaak dat de geroepene zich als het ware spontaan aangetrokken moest voelen tot het priesterschap of de religieuze staat, vooraleer de geestelijke leider enig initiatief mocht nemen. Duidelijk teken van roeping was de uitgesproken wens van de betrokkene zelf, wens die op zichzelf teken was van “Gods genade”. Latente quietistische invloeden speelden in deze opvatting duidelijk mee, maar anderzijds was de “vrije wil” van de betrokkene relatief goed gerespecteerd, en kon men de “recruteerder” moeilijk op dwang of suggestie betrappen.

Kan. Lahitton vond dit een nefaste roepingsopvatting die medeverantwoordelijk was voor het dalend intredegetal en dus nodig dien-

chieën, de noodzakelijkheid van gespecialiseerde proosten voor de zoo bloeiende en veel belovende jeugdverenigingen, is dit getal ontoereikend”.

(50) DONCOEUR, *La crise du sacerdoce*, Parijs, 1932. F. BOULARD, *op.cit.* J. LAHITTON, *La vocation sacerdotale. Traité théorique et pratique à l'usage des séminaires et des recruteurs de prêtres*, Parijs, 1909.

de bestreden te worden. Het initiatief mag en moet in bepaalde gevallen uitgaan van de "recruteur de prêtres", van zodra hij bij de betrokkene de vereiste disposities (zoals intelligentie, deugdzaamheid...) meent te onderkennen. Het wordt meer dan tijd de "vraie méthode de recrutement" aan te wenden : "celle de l'autorité : n'attendons pas qu'ils viennent à nous, portons-leur avec autorité l'appel divin" (p. 366). "Nous" zijnde de "appellants auxiliaires : le directeur de conscience au Grand-Séminaire, les supérieurs, directeurs, confesseurs et professeurs des petits-séminaires, les prêtres pourvoyeurs des séminaires, les parents chrétiens et tous les catholiques".

De these deed heel wat stof opwaaien, dermate dat Pius X de zaak aan een kardinalencommissie voorlegde die in 1912 Lahittons stelling bekrachtigde en ze meteen wereldkundig maakte. Het onderwerp zou later nog geregeld onder de Vaticaanse pen terugkeren (1919, 1922, 1926, 1929, 1930...) zonder dat het vernieuwde inzicht terug op de helling werd gezet. Integendeel, in 1926 bv. wordt gezegd dat indien er minder intredes zijn dit zeker niet is omdat er minder geroepenen zijn, maar omdat de kandidaten niet willen of kunnen ingaan op hun roeping (51).

Het boek is bijzonder belangrijk omdat het de "Oeuvres du Sacerdoce" die in Frankrijk en daarbuiten na 1870 tot ontstaan zijn gekomen, aanzienlijk meer armslag verstrekt. De werken moeten zich niet langer beperken tot het verstrekken van financiële mogelijkheden tot de priesterstudie of de intrede aan *wie erom vroeg* : ze konden nu overgaan tot een actieve recruiteringspolitiek en geschikte kandidaten *aanzoeken*. Het boek kwam aldus mooi op tijd en kan als voorbeeld gelden van een legitimering achteraf van wat onder dwang van de omstandigheden in de praktijk was gegroeid. Een goed deel van de roepingsliteratuur zoals die bv. in gespecialiseerde tijdschriften als "Le recrutement sacerdotal" (Parijs, 1901, trimestrieel) verscheen, kan trouwens als de apologie van een beroepsgroep gelezen worden.

Een van de onmiddellijke gevolgen van Lahittons werk was een vloedgolf van artikels, brochures, boeken en mededelingen op congressen van allerlei aard over de roepingen en de vernieuwde inzichten terzake. In 1922 besluit de Brugse dekenvergadering dat de

(51) L. SEMPE, "Vocation", *Dictionnaire de théologie catholique*, XV, 1950, klm. 3168 e.v.

roepingen moeten bevorderd worden, en ze sluit daarmee aan bij tit. 184 van de provinciale synode van Mechelen van 1920. Men schrijft over de "recherche", de "culture" en de "entretien" van de roepingen in die mate dat in 1925 J. Delbrel een 56 pagina's tellende "Bibliographie de la vocation, du recrutement sacerdotal et de la formation du clergé" kan uitgeven (52). In 1947 vindt Sampaix het nodig te reageren tegen de "panique de la vocation" en de "recherche inquiète et fébrile des vocations par de petits moyens fort discutables" (53).

— Recrueringsinitiatieven met medewerking van het kerkvolk.

De agitatie rond het roepingsprobleem beperkte zich niet tot het clericale milieu. De "Association St. Joseph" zoals alle latere "werken" stond open voor leken : ze konden door gebed en financiële bijdragen het "apostolaat der roepingen" steunen.

Zo vroeg de Naamse "Oeuvre du Sacerdoce" (° 28 juli 1903) van haar leden een jaarlijkse bijdrage van min. 1 F en van de stichtende leden een eenmalige investering van 100 F. In het eerste jaar werd aldus 18.000 F opgehaald; in het tweede 19.000 en tijdens het derde 20.000. In 1934 zou men in het Naamse bisdom in de voorbije vijf jaar 500.000 F vergaard hebben.

In het aartsbisdom worden tussen 1938 en 1945 jaarlijks de studies van 682 tot 728 middelbare scholieren en seminaristen bekostigd, en dat met relatief hoog rendement. Bij het einde van het schooljaar 1939-40 treden 34 van de 44 retorici-bursalen in het seminarie of een noviciaat, in 1941-42 30 op de 36, in 1942-43 : 27 op de

(52) Toulouse, Apostolat de la Prière, 1925. Delbrel vermeldt — naast ook Belgische werken en brochures — ook "Films et projections" waaronder één "reproduisant les différentes phases de l'ordination sacerdotale, accomplies par S.E. le Cardinal Mercier en sa cathédrale de Malines. Les projections sont accompagnées d'une conférence explicative. S'adresser à M. l'abbé Croegaert, professeur de liturgie, Grand Séminaire, Malines, Belgique. M. Croegaert nous écrivait en décembre 1924 : 'En deux hivers, cette conférence avec projections a été donné plus de 125 fois en toutes sortes de milieux, et le succès est toujours grandissant'." (pp. 55-56).

(53) J. SAMPAX, *art. cit.*

42, in 1944-1945 20 op 31, of in het totaal 111 op de 153, wat jaarlijks gemiddeld een 28 roepingen betekent die er zonder financiële hulp niet zouden gekomen zijn.

Deze fragmentarische cijfers bekend voor België bevestigen slechts wat geweten was over Italië en Frankrijk : de "Oeuvres du Sacerdoce" gingen door voor de redplank bij uitstek voor roepingsarme diocesen (54). En dat niet alleen door de substantiële financiële steun die langs die weg kon verzameld worden, maar misschien nog meer door de ruchtbaarheid die langs de oprichting van de parochiale comités tot in de kleinste parochies aan het thema werd gegeven. "Ijveraars" en "ijveraarsters" legden hun jaarlijkse huisbezoeken af met het oog op de inning van de lidgelden en jaarlijks ook werd een priesterdag op de parochie georganiseerd, waarbij sterk de nadruk werd gelegd op eenieders recruteringsplicht. De "eerste mis" van de wijdeling op zijn parochie werd een groots feest, zowat hetzelfde als de inhuldiging van een nieuwe pastoor. Rond die tijd ook gaan de parochieherders in hun "Libri memoriales" de lijst van de roepingen afkomstig uit de parochie aanleggen. Parallel hiermee groeit de missiebeweging en worden op gelijkaardige wijze de geroepenen tot het zendelingenschap verheerlijkt en tot de "besten" van de gemeenschap uitgeroepen (55). Er grijpt m.a.w. een groots opgezette en succesvolle image-building plaats, zowel in de school als op de parochie die waarschijnlijk nog meer dan de financiële steun meehielp om het roepingsgetal te doen stijgen, doordat ze de priestercarrière een nieuw aureool verschafte en iedere gelovige tot actieve werving aanzette. Ter illustratie van dat laatste leze men de brochure van C. Scherpereel (56), op grote schaal verspreid, die na de definitie van

(54) J. DELBREL, *Pour repeupler nos séminaires*, Parijs, 1907, geeft een overzicht van de resultaten. Vic.-gen. J. Millot van Versailles deed hetzelfde voor zijn diocesen in *L'Oeuvre des vocations*, Parijs, 1923, 338 p.

Versailles stond zowat model hoewel het pas in 1906 gesticht was. In 1915 haalt men er 32.344 Fr.F op. in 1922 265.000. "Nous avons demandé dans notre dernier rapport en faveur de l'Oeuvre, pour l'année qui vient de s'écouler (1919), la récitation de 5 millions d'Ave Maria, soit 100.000 chapelets. Nous avons reçu la promesse écrite de 5 millions 200.000 Ave Maria, soit 104.000 chapelets". J. MILLOT, *op.cit.*, p. 198.

(55) J. PIROTTE, *op.cit.*, pp. 12-16 : "L'essor de l'Entre-deux-guerres".

(56) C. SCHERPEREEL, *Het apostolaat der priesterlijke roepingen*, Antwerpen, Geloofsverdediging, 1924 (Godsdienstige en sociale trakten, reeks 1924, nrs. 1-2).

roeping te hebben gegeven ("het voorhanden zijn van lichaams- en zielsgeschiktheden en hoedanigheden, of de bekwaamheid om die aan te werven (*sic*) ten einde de verplichtingen van een ambt degelijk te kunnen vervullen") besluit : "De gezonde regel in het werk der roepingen is zoals elders : te werk gaan alsof het welgelukken van onze pogingen afhing, en toch wel indachtig zijn dat alle Goed van God komt".

BESLUIT

Iedere interpretatie van de fluctuaties van de roepingscurve zal moeten rekening houden met de weerslag van kerkelijk initiatief terzake, wil men die schommelingen naar hun reële draagwijdte evalueren.

Politieke en socio-economische factoren bepalen de termini waarbinnen de geestelijkheid haar recruteringsactiviteit kan ontwikkelen, maar de mate waarin en de wijze waarop gebruik wordt gemaakt van de mogelijkheden van het ogenblik blijven in belangrijke mate bepaald door binnenkerkelijke spanningsvelden zoals de verhouding tussen religieuzen en seculiere geestelijkheid, de op- of afbouw van het priesterimage, de wervingswil van de traditionele recruteerders, de beschikbare kanalen enz.

In het verlengde daarvan kan gesteld dat de intrede in een seminarie of een noviciaat, evenzeer als bv. de kerkpraktijk, een gegeven van relatieve betekenis is, dat niet zomaar doorheen de tijd als een eenduidend fenomeen kan beschouwd worden. Datgene waaronder en waarvoor kon gekozen worden varieerde sterk doorheen de hier behandelde periode evenzeer als de eigenschappen die bij de "kiezer" door het wervingsinstituut verondersteld werden. Iedere roepingsstudie zal dus moeten gepaard gaan met een onderzoek van het priester- en religieuzenbeeld van de tijd — een soort jobdescription van pastoor en pater —, van de concrete behoeften en mogelijkheden bij het publiek waarop de wervingsactie gericht wordt en waarbinnen de geroepene zijn opdracht zal moeten uitvoeren.

De chronologische schommelingen van de roepingscurve kunnen slechts begrepen worden in de mate men de sociale milieus weet af te bakenen waaruit gerecruteerd werd. We menen dat een systematische

studie van de origine van de retoricastudenten der vrije colleges en hun beroepskeuze de kortste weg is om de familiale omgeving, de vorming, kortom het materiële en mentale midden te achterhalen waaruit in Vlaanderen achtereenvolgens of gelijktijdig priesters en broeders, maar ook advocaten, geneesheren en ambtenaren werden geworven. De clericale stand zou dan meteen in zijn verhouding tot de overige korpsen gesitueerd zijn en de studie van die beroepsgroep zou kaderen in een omvattender benadering van de cultureel-dominante klasse in haar geheel.

M.a.w., naarmate men de aandacht meer gaat richten op binnenkerkelijke factoren om de roepingsevolutie te verklaren, wordt men, door die kerkelijke initiatieven zelf, weer verwezen naar het geheel waarbinnen dit gebeuren zich afspeelde. De gemaakte omweg lijkt ons in die mate zinvol, dat het kerkelijk handelen naar andere realiteiten verwijst dan het kerkelijk betoog over het roepingsprobleem. De verantwoordelijken voor het roepingswerk gaan niet tekeer tegen de "moderne wereld", "de zedenverwildering" of andere abstracties, maar wijzen door hun strategie de zenuwknopen aan waardoor beroepskeuze en beroepsmarkt bepaald werden. Een diepgaander onderzoek naar hun doen en laten zou een waardevolle bijdrage kunnen vormen tot de geschiedenis van (de totstandkoming van) de culturele bovenlaag.

TABEL I

LIJST VAN AANGESCHREVEN OF BEZOCHTE ORDEN EN CONGREGA-
TIES, DE AARD VAN DE GEGEVENS DIE KONDEN VERZAMELD
WORDEN EN HUN LEDENBESTAND anno 1973

VOLLEDIGE INFORMATIE :

Paters van de HH. Harten - Picussen - SS.CC	186
Missionarissen van het Allerh. en Onbevleete H. van Maria - Oblaten - OMI	268
Paters van de H. Geest - Spiritijnen - C.S.Sp.	134
Missionarissen van de H. Familie - M.S.F.	8
Missionarissen van het Goddelijk Woord - Miss. van Steyl-S.V.D.	47
Société des Missions Africaines - S.M.A.	6
Benedictijnen van de Congregatie van Subiaco (Vlaamse provincie : ab- dijen van Steenbrugge, Dendermonde, Affligem en Keizersberg) - O.S.B.	153
Kapucijnen - O.F.M.Cap. (inkledingen)	423
Kruisheren - O.S.C. (professies)	145
Jezuieten - S.J.	957
Dominikanen - Predikheren - O.P.	159
Premonstratenzers - Norbertijnen - Witheren (Vlaanderen : abdijen van Averbode, Grimbergen (inkledingen), Park, Postel, Tongerlo) - O. Praem.	511
Augustijnen - O.S.A. (professies)	97
Cistercienzers (Vlaanderen : abdij van Bornem) - S.O. Cist.	37
Karmelieten (Vlaamse provincie) - O.C.D. (professies)	107
Broeders van Liefde - F.C.	622
Congregatie van de Brs. van de H. Franciscus Xaverius - Xaverianen - C.F.X.	89
Jozefieten - C.J.	82
Salesianen van Don Bosco - S.D.B.	410
Priesters van het H. Hart - S.C.J. (1882-1930 : professies, 1931-75 : novicen)	134
Kanunniken van Lateranen - C.R.L.	96
Barnabieten - Reguliere geestelijken van St.-Paulus - B.	32

GEDEELTELIJKE INFORMATIE :

Congregatie van het Onbevleete Hart van Maria - Missionarissen van Scheut - C.I.C.M. : enkel Belgische patersroepingen	360
Missionarissen van Afrika - Witte Paters - P.A. : enkel Belgische paters- roepingen	

Mannelijke roepingen in België, 1830-1975

Missionarissen van het H. Hart - Paters van Borgerhout - M.S.C. : enkel Belgische patersroepingen die als religieus stierven	237
Congregatie van de Passie van J.C. - Passionisten - C.P. : enkel totaal aantal profes (België, Nederland en Frankrijk samen)	187
Cisterciënzers van de Strikte Observantie - Trappisten - O.C.S.O. : volledig voor de abdijen van Achel, Westvleteren en Orval. Enkel de totaalcijfers, zonder nationaliteit voor Rochefort, enkel de als religieus overledenen van Westmalle. Ontbreken : Abdij van Scourmont	309
Broeders van O.L.-Vrouw van Lourdes - F.N.D.L. : verhouding Belgen/buitenlanders slechts bekend vanaf 1875	187
Broeders van de Christelijke Scholen - F.S.C. : cijfers niet voor alle perioden betrouwbaar	795
Broeders Maristen - F.M.S. : enkel Belgen na 1935	198
Minderbroeders-Franciscanen - O.F.M. : enkel de patersroepingen, geen onderscheid Belgen/buitenlanders	653
Servieten van Maria - O.S.M. : enkel profes	17
Montfortanen - S.M.M. : enkel de Belgische roepingen, profes.	67

NIET WEERHOUDEN :

Aalmoezeniers van de Arbeid - M.O.	9
Alexianen - Cellebroeders - C.F.C.A.	?
Assumptionisten - Augustijnen der Assumptie - A.A.	233
Benedictijnen van de Congrégation de l'Annonciation	306
Broeders Franciscanen - C.F.P.	5
Broeders van St. Gabriel - S.G.	60
Broeders van St. Jan de Deao - O.S.J.D.	?
Broeders van Van Dale - F.V.D.	?
Cisterciënzers (Wallonië : abdij van Valdieu)	7
Conventuelen - O.F.M. Con.	28
Fraters van O.-L.-Vrouw, Moeder van Barmhartigheid - Fratres van Tilburg	63
Hieronymieten - C.S.H.E.	81
Karmelieten (Wallonië) - O.C.D.	?
Kleine Broeders van Jezus	?
Lazaristen - Congregatie van de Missie - C.M.	25
Marianisten - Sociëteit van Maria - S.M.	?
Paters Maristen - S.M.	?
Missionarissen van de H. Karel - Aalmoezeniers van de Italianen - P.S.S.C.	10
Missionarissen van Mill-Hill - M.H.M.	5
Missionarissen van O.-L.-Vrouw van La Salette - M.S.	6
Paters van het Allerheiligste Sacrament - S.S.S.	76
Paters van Timon-David	2
Premonstratenzers - Wallonië - O. Praem (Abdij van Leffe)	32
Redemptoristen - Congregatie van de Allerheiligste Verlosser - C.S.S.R.	384
Salvatorianen - Sociëteit van de Goddelijke Heiland - SDS	107
	321

TABEL II :

AANTAL INTREDES IN BELGISCHE WERVINGSCENTRA VOOR
MANNELIJKE RELIGIEUZEN — AANTAL PATERS (BELGEN EN
BUTENLANDERS), BROEDERS (idem) EN TOTAAL,
PER WERVINGSCENTRUM EN PER JAAR
1830-1975

I	: Cisterciënzers van Bornem	XXVII	: Benedictijnen van Affligem
II	: Trappisten van Westmalle	XXVIII	: Benedictijnen van Steenbrugge
III	: Vlaamse Karmelieten	XXIX	: Société des Missions Africaines
IV	: Jezuïeten	XXX	: Priesters van het H. Hart
V	: Broeders van Liefde	XXXI	: Salesianen
VI	: Jozefieten	XXXII	: Witte Paters
VII	: Kapucijnen	XXXIII	: Kanunniken van St.-Jan
VIII	: Trappisten van Westvleteren	XXXIV	: Servieten
IX	: Broeders van de Christelijke Scholen	XXXV	: Barnabieten
X	: Broeders van O.L.-Vrouw van Lourdes (tot 1874 : totaal van ganse congregatie; 1875-1975 : totaal Belgische provincies).	XXXVI	: Trappisten van Rochefort
XI	: Premonstratenzers van Averbode	XXXVII	: Montfortanen
XII	: Augustijnen	XXXVIII	: Benedictijnen van Keizersberg
XIII	: Dominikanen	XXXIX	: Missionarissen van Steyl
XIV	: Premonstratenzers van Tongerlo	XL	: Spiritijnen
XV	: Premonstratenzers van Grimbergen	XLI	: Broeders van Dale
XVI	: Premonstratenzers van Park	XLII	: Trappisten van Orval
XVII	: Premonstratenzers van Postel	XLIII	: Broeders Maristen
XVIII	: Benedictijnen van Dendermonde	XLIV	: Missionarissen van de H. Familie
XIX	: Trappisten van Achel	XLV	: Missionarissen van het H. Hart
XX	: Broeders Xaverianen (tot 1875 : totaal van ganse congregatie; totaal van Belgische provincies)		: Benedictijnen van Wavremont
XXI	: Kruisheren		
XXII	: Passionisten		
XXIII	: Paters van de H. Harten - Picpus	1	: Totaal aantal roepingen.
XXIV	: Oblaten	2	: Aantal Belgische patersroepingen.
XXV	: Broeders van Scheppers	3	: Aantal buitenlandse patersroepingen.
XXVI	: Scheutisten (tot en met 1933 : Belgen + 140 Nederlanders; 1934-75 : enkel Belgen).	4	: Aantal Belgische broederroepingen.
		5	: Aantal buitenlandse broederroepingen.

Jaar	I					II					III					IV					V					VI					VII					VIII				
	1	2	3	4	5	1	2	3	4	5	1	2	3	4	5	1	2	3	4	5	1	2	3	4	5	1	2	3	4	5	1	2	3	4	5	1	2	3	4	5
1830	2		2			5	1	2	1	1	1	1			4	4				1			1																	
1831	3		3			2	1		1						3	3				5		4	1	2				1	1					4	4					
1832						2	1		1		6	5		1	6	6				7		7		3		3		2				2		1	1	1				
1833						3		1		2					16	11		5		5		5		4		3	1	6	2	1	3			4	2	1	1			
1834	5	2	3			3	1		1	2	1	1			14	10		4		9		9		4		4		7	5	1	1			4	1		3	1		
1835						2	1		1						25	20		5		7		7		5		5									6	1		5		
1836	4	2	2			1		1			3	1		2	29	20		9		6		6		2		2								6	3		3			
1837	3	2	1			3	1		2						35	21		3	11	8		7	1	4		4	2		2					3	1		2			
1838	3	1	1		1	9	2	1	4	2	1	1			38	22		16		5		4	1	11	1	10							6	2	1	3				
1839	2	1		1		2	1		1		2	2			48	31		6	11	7		7		8		7	1							1	1		1			
1840	1			1		4	2	1	1	1	3	1		2	65	44		1	20	10		9	1	3		3		1	1					6	2		3	1		
1841	3	3				7	2	1	2	2	2	2			43	32		2	9	4		4		10		10		1	1					6	2		3	1		
1842	2	2				2	1		1		6	6			60	41		4	15	15		13	2	13		12	1							6	2	1	3			
1843	3	1	1	1		4	1		2	1	2	2			63	40		3	20	6		6		6		5	1							2		1	1			
1844	2	2									5	3		2	64	48		2	14	11		7	4	5		4	1						0				1	1		
1845	5	4	1								1	1			40	32		1	7	7		7		3		3		3					4	1	1	2				
1846	3	1	2			3		1	2		6	6			34	21		3	10	11		9	2	12	2	10	12	1	11				3			1	2			
1847	3	1	2			4		2	2		7	4		3	27	19		2	6	8		7	1	3	1	2		2		2			1			1				
1848	2			2		1			1		9	8		1	24	18		1	5	3		3		7		5	2	3	2	1				1			1			
1849						1			1		3	3			27	19		1	7	8		5	3				8						2	2			2			
1850	2	1			1	3		1	1	1	3	2		1	39	31		2	6	4		2	2		5	2	3	6					7	3	1	3		3		

Mannelijke roepingen in België, 1830-1975

Jaar	IX					X					XI					XII					XIII					XIV					XV					XVI				
	1	2	3	4	5	1	2	3	4	5	1	2	3	4	5	1	2	3	4	5	1	2	3	4	5	1	2	3	4	5	1	2	3	4	5	1	2	3	4	5
1830																																								
1831	8		6	2																																				
1832	22		16	6	2																																			
1833	16		13	3	1																																			
1834	20		18	2	4					4	3	1																												
1835	24		20	4	1					3	2	1			2	1	1			5	1	4			1		1		2	2										
1836	21		17	4	1					4	3	1								4	2	1	1		3		3													
1837	18		14	4	6					1	1				1	1			10	5	2	2	1	1	1		1	2	2				3	2	1					
1838	31		25	6	5					2	2				1	1			3	3				3	2	1		2	2				2	1	1					
1839	15		13	2	12					1	1								4	2		2		2	2		2	2					1	1						
1840	25		20	5	16					3	3				2		2		4	3		1		1	1		2	2												
1841	40		37	3	26					4	3	1							5	2	1	2		1	1		3	2		1			5	5						
1842	37		33	4	15					5	5				8	4	2	2		1	1			6	6									1	1					
1843	53		43	10	12					1	1				4	2	2			5	1	1	3		4	2	2		3	3				2	2					
1844	60		54	6	10					2	2								6	3	2	1		4	1	3														
1845	52		44	8	16										1		1			4	3		1		1	1		2	2				1	1						
1846	59		42	3	8					3	3				2	1		1		3	3			2	2		4	4												
1847	50		37	13	4										1		1			4	4			4	3	1		1	1											
1848	11		8	7	5					1	1				3	2		1						1		1		1	1											
1849	22		15	7	2					1	1				1		1			3	3			5	3	2		1	1											
1850	53		41	12	3					1	1				1	1				1	1			5	4	1		2	2											

Jaar	I					II					III					IV					V				
	1	2	3	4	5	1	2	3	4	5	1	2	3	4	5	1	2	3	4	5	1	2	3	4	5
1851	1		1			1			1		5	3	1	1	44	28	1	15		10			8	2	
1852	3	1	1		1	3	1		1	1	8	7		1	48	32	3	13		9			9		
1853	3	2	1								3	3			44	28	3	13		11			10	1	
1854						3	1	1	1						32	26		6		3			2	1	
1855						3			2	1	4	3		1	26	20		6		17			13	4	
1856						1			1		5	5			23	17		6		7			7		
1857						1			1		3	2		1	17	13		4		8			7	1	
1858	2	1		1		5	2		1	2	3	3			43	39	2	2		8			8		
1859						1				1	7	7			29	22		7		16			15	1	
1860	1			1		1	1				3	2		1	27	20		7		10			10		
1861	1			1		1			1		3	2		1	38	27		11		10			10		
1862	2			2							5	2		3	14	14				4			4		
1863						3			3		2			1	29	21		8		10			10		
1864						1	1				2			2	15	10		5		5			5		
1865											1			1	18	14		4		17			16	1	
1866	3	2		1		1	1				9	7		2	22	17		5		3			3		
1867	1			1		4			2	2	5	5			18	10		8		11			9	2	
1868	1	1				3	2		1						19	14		5		6			4	2	
1869											3			3	23	20		3		10			8	2	
1870	3	2		1		3			3		1			1	33	26		7		11			5	6	
1871						1			1		3	1		1	33	24	1	8		12			9	3	
1872	3			3							2	1		1	12	11		1		10			9	1	
1873						1	1				1	1			30	22		8		16			12	4	
1874	1			1		2			1	1	3	3			19	9		10		11			10	1	
1875						2			2		1	1			16	10		6		17			11	6	
1876						2	1		1		3	2		1	19	14	1	4		14			7	7	
1877	1	1				3			3		1	1			18	11	1	6		12			6	6	
1878	1			1		2			1	1	3	2		1	18	12		7		11			6	5	
1879	2	1		1		3	1		1	1	6	4		2	33	21	1	11		12			9	3	
1880						4	1		3		3	2		1	50	40	3	7		20			11	9	
1881	1			1		1	1		1		2	1		1	30	22	2	6		18			15	3	
1882	2	1		1		1			1		2	1		1	22	14		8		15			7	8	
1883						1			1		1			1	27	20		7		18			15	3	
1884						4			1	3					24	19	1	4		11			8	3	
1885	4	1		2	1	4	1		1	2					27	18		9		16			12	4	
1886	6	2		1	3	3	1		2		5	4		1	28	19	1	8		23			14	9	
1887	3	3		2	1	3	2		1		3	2		1	25	16		9		22			18	4	
1888	2			1	1	6	1		1	2	2	2			21	9		12		16			9	7	
1889						5	1		1	2	5	5			21	16		5		32			29	3	
1890	1				1	4	2		1	1	6	3		3	23	17		6		39			21	18	
1891						5	2		3		3	3			26	20		6		23			13	10	
1892	1	1				3			3						30	28		2		23			15	8	
1893	1				1	5	1		1	2	4	4			24	18		6		28			22	6	
1894	1				1	4	2		1	1	2	1		1	32	19		13		35			23	12	
1895	1	1				4	1		3		4	4			25	21		4		35			29	6	
1896	3			3		6	2		1	2	1			1	25	18		7		48			34	14	
1897	3	1		1	1	4	1		1	2	1			1	25	21		4		32			24	8	
1898	4			2	1	7	4		3		7	6		1	27	15		12		47			28	19	
1899	3	1		1	1	5			2	2	3	2		1	16	11		5		66			45	21	
1900	2			2		4	4				4	3		1	19	15	1	3		67			48	19	

Mannelijke roepingen in België, 1830-1975

Jaar	VI					VII					VIII					IX					X				
	1	2	3	4	5	1	2	3	4	5	1	2	3	4	5	1	2	3	4	5	1	2	3	4	5
1851	5			3	2	10	4	5	1		1		1		56		49	7	2						
1852	5			4	1	10	3	5	2		8	1	3	4	41		36	5	3						
1853	1				1	10	1	3	3	3	1		1		44		38	6	8						
1854	2				2	10	3	1	2	4	3		1	2	56		52	4	8						
1855	6	3		3		9	1	2	1	5	0				38		32	6	9						
1856	2			2		10	3	1	2	4	0				52		47	5	6						
1857	6	2		4		9	4	2		3	4	3		1	40		38	2	8						
1858	7	1		6		7	3	3	1		3			3	37		33	4	10						
1859	1			1		2	2				7	1	1	3	2	32		24	8	10					
1860	6	1		4	1	9	1	4	1	3	5	2		3	33		31	2	10						
1861	2			1	1	4	2	2			6	2		4	44		43	1	14						
1862	4	1		2	1	10	4	5	1		3	1		2	24		23	1	14						
1863	6	1		5		4	4				5	1	1	1	2	43		38	5	17					
1864	2			2		7	2	2	1	2	1	1			37		29	8	18						
1865	5	1		4		12	3	5	2	2	4	2		1	35		32	3	23						
1866	5	1		4		7	1	6			2	1		1	45		43	2	23						
1867	5	1		4		8	2	3	1	2	3	2		1	43		40	3	20						
1868	9			7	2	7	2	5			3				31		29	2	27						
1869	3	2		1		4	2	2			2	1		1	35		33	2	25						
1870	12	1	1	9	1	10	4	2	3	1					28		26	2	21						
1871	9		1	4	4	8	4	2		2	4	1	1	1	29		27	2	24						
1872	7	2	2	2	1	8	6		1	1	6	5		1	21		18	3	21						
1873				2	5	9	5	1		3	3	1		2	25		24	1	19						
1874	5			3	2	5	2	3			3	1		2	31		26	4	20						
1875	7			4	3	14	3	5	2	4	5			5	33		31	2	16				4		
1876	6	1	1	4		13	4	4	4	1	2	2			40		35	5	9				6		
1877	17	1	1	11	4	10	2	3	2	3	2			2	55		44	11	28				20		
1878	14	1		8	5	14	2	6	3	3	5	1		4	33		27	6	21				13		
1879	2			2		5	4	1			4			4	32		19	13	22				16		
1880	14	1	2	6	5	15	8	1	1	5					33		25	8	27				14		
1881	15			10	5	13	8		5						29		20	9	11				5		
1882	10	1		8	1	7	4		3		4	1	1	2	26		20	16	14				7		
1883	14	1		11	2	8	6		2		3	3			43		26	17	10				2		
1884	11	1		8	1	11	9		2		6	2	1	3	33		27	6	15				3		
1885	5	1		1	3	15	11		4		4	4			30		20	10	14				6		
1886	6			3	3	11	8	1	2		3	1		2	29		23	6	21				7		
1887	7			7		14	11		3		7	6		1	30		17	13	20				5		
1888	15	2	1	8	4	14	8		6		1	1			27		22	5	17				5		
1889	5			2	3	18	14		4		7	5	1	1	40		34	6	27				12		
1890	4			3	1	15	11		4		4	2	1	1	39		36	3	21				12		
1891	10	2		7	1	22	18		4		1			1	39		34	5	30				11		
1892	12	2	1	5	4	14	11		3		1	1			53		49	4	31				12		
1893	10		1	8	1	20	17		3		3	3			53		46	7	29				13		
1894	3			2	1	9	8		1		5	2		2	1	40		39	1	30			12		
1895	8	1	1	6		19	15	1	3		2	1		1	48		41	7	28				13		
1896	6	1	1	3	1	14	10		4		1	1			50		48	2	48				17		
1897	10	2		5	3	15	10		5		7	6		1	60		55	5	40				18		
1898	4	1		2	1	18	14		4		3		1	1	1	84		77	7	39			14		
1899	4	1		2	1	12	8		4		5	1	2	2	57		55	2	44				15		
1900	3	2		1		18	12		5	1	3		1	2	48		46	2	43				21		

Jaar	XI					XII					XIII					XIV					XV				
	1	2	3	4	5	1	2	3	4	5	1	2	3	4	5	1	2	3	4	5	1	2	3	4	5
1851	1	1				1	1				3	3				2	2								
1852	1	1				1		1			4	2	1	1		1	1								
1853	1		1			1			1							2	2								
1854						1		1			1	1													
1855	1	1									4	1		3		2	1	1							
1856	1	1									2	2				2	2								
1857	2	2									5	3		2		3	3				1	1			
1858	4	4									2			2		1	1								
1859	1	1									5	4		1		2	2						2	2	
1860	1	1				1	1				3	1		2		2	2						3	3	
1861						1		1			7	5	1	1		2	1	1					2	2	
1862	1	1									4	2		2		1	1								
1863	2	2									3	1		2		6	6						4	4	
1864	1	1									4	3		1		2	2						4	2	
1865						3	1	2			4	4				2	2						2	2	
1866	2	2									4			4		1	1								
1867						1	1				1	1				2	2				1	1			
1868	1	1				3	2		1		4	2		2		2	2						2	2	
1869	1	1				1	1				2			2		1	1								
1870											6	4		2											
1871	2	2									4	1		3		2	1	1					1	1	
1872	2	2				2		2			5	2		3		1			1						
1873	1	1									2			2		2	1	1							
1874	1	1				2		2			3	2		1		2	2								
1875	2	2				1	1				3	1		2		4	4								
1876	4	4				4	2	2			5	3		2		5	4	1							
1877	1	1									7	5		2		4	2	2					3	3	
1878											3	2			1	1	1						2	2	
1879	2	2									12	6	1	4	1	5	2	3					1	1	
1880											4	1		2	1	1	1						3	3	
1881	4	4				1			1		11	8	2	1		3	1	2							
1882	1	1									5	4		1		1	1								
1883						1	1				4	3		1		2	1	1							
1884	1	1				1	1				4	4				2	1	1			2		2		
1885	1	1				1	1				3	1		2		1		1			3	3			
1886	1	1				1	1				7	6		1		4	2	2							
1887	2	2									7	5	1	1		2	2						2	2	
1888	3	2	1			4	3		1		4	3		1		2	1	1					1	1	
1889	3	3				2	1			1	5	4			1	2	2						5	5	
1890	1		1								13	12		1		5	4	1					1	1	
1891	3	2	1			1	1				7	1		5	1	4	2	2					1	1	
1892	4	4				1	1				2	1		1		5	3	2					4	2	
1893	5	5				1	1				9	6	3			5	2	3					2	1	
1894	1	1									9	6	1	1	1	5	3	2					1	1	
1895	5	3	2								6	5		1		5	2	3					1	1	
1896	6	5	1			3	2		1		8	4		4		3	2	1					2	2	
1897	6	5	1								7	3	3	1		9	3	3	1	2			1	1	
1898	6	3	1	2		2	2				6	3	1	2		13	2	1	4	6			1	1	
1899	6	3	1	1	1						11	11				11	5		3	3			2	1	
1900	6	4	1	1		1	1				7	6		1		7	3	1		3			5	1	

Mannelijke roepingen in België, 1830-1975

Jaar	XVI					XVII					XVIII					XIX					XX				
	1	2	3	4	5	1	2	3	4	5	1	2	3	4	5	1	2	3	4	5	1	2	3	4	5
1851											1	1				2		1		1	14			2	12
1852																4	2	1	1	1	9			1	8
1853																4	2			2	11			1	10
1854																1				1	5				5
1855																3	1			2	10			2	8
1856						2	1	1								3	2			1	16			4	12
1857						1		1			6	1	4		1	3	2			1	21			1	20
1858						1		1			2		2			1				1	8				8
1859											4		4			1	1				2				2
1860											2		2			1				1	8			2	6
1861											1				1	6	2	3	1		13			3	10
1862						2	2				2	1	1			3	1	1	1		8			5	3
1863	2	2				3	2	1			3	2	1			1				1	12			3	9
1864																1		1			10				10
1865	5	4	1			1	1				2	1		1		3	2		1	13			1	12	
1866						2	2				1			1		1	1				13				13
1867	2	2				1	1				1		1			2	1		1	21			1	20	
1868						1	1				3	2		1		2	1		1	29			1	28	
1869											4	2		2		3	3			17				17	
1870						2	1	1			3	2		1		4	2		2	6				6	
1871	1	1				5	4	1			2	1		1		3	1		2	9			1	8	
1872	1	1				1	1				3		3			2	1		1	12			2	10	
1873	1	1														5	3		2	14			3	11	
1874	1	1														9	4	1	4	25			5	20	
1875																3	2			11				3	8
1876	1	1														2				2					
1877	1	1									1	1								4			4		4
1878											1	1				4	2		2	3			2	1	
1879	1	1				1		1								4	1	2	1						
1880																2	1		1	1			1		1
1881	1	1									2		2			3	1	2		1				1	1
1882	2	1	1													10	8		2	4			3	1	
1883	3	2	1			2	2				5	3		2		20	2	12	6	2			1	1	
1884						1	1				3	3				30	16		14	4			4		4
1885	2	2									2	2				28	14	2	12	3			2	1	
1886	1	1				3	3				1	1				28	17		11						
1887						3	2	1			1			1		45	2	21	2	20	2		1	1	1
1888	1	1				2		2								28	20		8	5			1	4	
1889	1	1				1		1			5	1	4			19	14		5	9			6	3	
1890	3	3									1			1		19	15		4	2				2	
1891	2	2				1	1				1		1			24	4	10		10	5			5	
1892	3	3				3	1	2								9	7		2						
1893	1	1				3	2	1			1			1		12	7		5						
1894	4	4				2	2									4	2		2	1				1	
1895						2		2			2	2				1			1	8			3	5	
1896	2	2									2	2				3			3	8			6	2	
1897	4	4									1	1				9	9		4				4		4
1898	5	4	1			1		1								8	6		2	5			5		5
1899	3	2	1			2	2									2			2	7			6	1	
1900	3	2	1			2	2				5	4		1		18	17		1	1			1		1

	XXI					XXII					XXIII					XXIV					XXV				
Jaa:	1	2	3	4	5	1	2	3	4	5	1	2	3	4	5	1	2	3	4	5	1	2	3	4	5
1851	1		1			4					2		2												
1852	1		1			1					4		4			5	3		2						
1853	3	1			2	2					6	1	5			1			1						
1854						2					9	4	4		1										
1855	2		1		1	2					1				1										
1856	4	1	1		2	4					5	1	4			1	1								
1857	6	1	4		1	2					3	2	1												
1858	6	1	1		4	1					1		1												
1859	2		1		1	4					7	2	1	2	2										
1860	2		2		2	2					9	2	5		2	1	1							3	
1861	3		3			1					4		2		2									4	
1862	2		2			2					9	2	6		1									6	
1863	2	1	1								10	2	5	1	2	1	1							4	
1864	1		1								15	2	12		1									3	
1865	2	1	1			4					8	2	4	1	1									5	
1866	1	1				1					4	1	2	1										4	
1867						1					13		13			1			1					4	
1868						1					9	2	6		1									5	
1869						1					6	2	3		1	1	1							2	
1870	2		2			1					5	2	2	1										4	
1871	2	1	1			1					2		2											1	
1872	2		2			2					2	1	1											9	
1873											1			1										4	
1874	3	1	2			5					3	1	1	1		4	2		2					5	
1875	1		1			3					5	2	2		1	1	1							3	
1876	1		1			4					4	2	1		1									6	
1877	1		1								4	2	1	1		2	1		1					3	
1878	2		2			2					2	2												2	
1879	1	1				1										3	1		2					13	
1880						2					1	1												4	
1881	1		1			5					1	1				1	1							7	
1882	4		3		1																			8	
1883	4		1		3	1					2	1			1			1						10	
1884	4	1	3			1					2	2			1	1								7	
1885	3	1	2			1					1		1		1	1								13	
1886	7		5		2	10					2		1		1			1						14	
1887	4		1		3						3	1	1		1									12	
1888	4	1	3																					5	
1889	8		5		3	4					1		1											7	
1890	3		2		1	1					3		1	1	1									10	
1891	5		4		1	3					2	1	1			1	1							15	
1892	3		3		3	3					6	1	3		2									9	
1893	3		3			6					8	3	4	1		1	1							13	
1894	4		3		1	2					23	5	6	4	8	6	3		3					13	
1895	1				1	6					19	6	7	1	5	3	3							22	
1896	3		3			8					30	8	13		9	7	4		3					3	
1897	3		3			3					23	4	5	4	10	4	2		2					8	
1898	2				2	5					8	2	3		3	8	4		4					20	
1899	4		3	1		11					20	2	13	2	3	5	4		1					10	
1900	10	2	4	1	3	10					18	6	7		5	3	3							13	

Mannelijke roepingen in België, 1830-1975

Jaar	XXVI					XXVII					XXVIII					XXIX					XXX				
	1	2	3	4	5	1	2	3	4	5	1	2	3	4	5	1	2	3	4	5	1	2	3	4	5
1851																									
1852																									
1853																									
1854																									
1855																									
1856																									
1857																									
1858																									
1859																									
1860																									
1861	4		4																						
1862																									
1863																									
1864	4		4																						
1865	1		1																						
1866	4		4																						
1867	3		3																						
1868	4		4																						
1869	2		2																						
1870	1		1			4	3			1															
1871	5		5			2	2																		
1872	1		1			1		1																	
1873						1		1																	
1874	3		3																						
1875	5		5			1				1															
1876	2		2			1				1															
1877	3		3			2	2																		
1878	7		7			3	2	1																	
1879	2		2																						
1880	5		5			4	4			2	2														
1881	7		7			3	2	1		2	1	1			1	1									
1882	6		6			4	2	2		1	1										1	1			
1883	1		1			4	3	1		1		1													
1884	7		7			1		1																	
1885	6		6			2	1	1		1	1										1			1	
1886	7		7			4	2	1	1	2	1	1													
1887	12		12							3	2	1													
1888	24		24			4	1	2	1	1		1													
1889	21		21			5	1	3	1	1		1													
1890	27		27			5	1	2	1	1															
1891	18		18			4	2	1	1	2		2													
1892	24		24			6	4	2																	
1893	21		21			1		1		2	1	1													
1894	30		30			2	1	1		1	1				1	1					2		2		
1895	26		26			1	1			1	1										1		1		
1896	25		25			1	1			3	1	1	1								3		2		1
1897	21		21			1		1		4	2	2									2		2		
1898	21		21			4	4			2		1	1												
1899	44		44			3	2	1		2	2														
1900	21		21			4	4			1		1													

Jan ART

Jaar	XXXI					XXXII					XXXIII					XXXIV					XXXV				
	1	2	3	4	5	1	2	3	4	5	1	2	3	4	5	1	2	3	4	5	1	2	3	4	5
1851																									
1852																									
1853																									
1854																									
1855																									
1856																									
1857																									
1858																									
1859																									
1860																									
1861																									
1862																									
1863																									
1864																									
1865																									
1866																									
1867																									
1868																									
1869																									
1870																									
1871																									
1872																									
1873																									
1874																									
1875																									
1876																									
1878																									
1879																									
1880																									
1881																									
1882	1	1																							
1883																									
1884																									
1885							3																		
1886							2																		
1887							3																		
1888							1			5	1	4													
1889							3																		
1890	1	1					1						1				1								
1891							1											3	2					1	
1892	3	2		1			1										4		4						
1893							2										2	1	1						
1894	5	3		2													5	2	2					1	
1895							1						1		1		2				2				
1896	8	6		2			3			1		1					4	1	3						
1897	8	7		1						1		1					2	1			1				
1898	2	2															3		3						
1899	3	3					1										2	1			1				
1900	6	6								2	1	1					3	2			1				

Mannelijke roepingen in België, 1830-1975

Jaar	XXXVI					XXXVII					XXXVIII					XLV				
	1	2	3	4	5	1	2	3	4	5	1	2	3	4	5	1	2	3	4	5
1851																				
1852																				
1853																				
1854																				
1855																				
1856																				
1857																				
1858																				
1869																				
1860																				
1861																				
1862																				
1863																				
1864																				
1865																				
1866																				
1867																				
1868																				
1869																				
1870																				
1871																				
1872																				
1873																				
1874																				
1875																				
1876																				
1877																				
1878																				
1879																				
1880																				
1881																				
1882																				
1883																				
1884																				
1885																				
1886																				
1887																				
1888																2	2			
1889																1			1	
1890																2			2	
1891	11	8		3												3	1		2	
1892	12	8		4												3	2		1	
1893																				
1894	17	10		7		3	1		2							5	2		3	
1895																3	2		1	
1896	13	7		6												5	3		2	
1897																2	2			
1898	16	8		8																
1899	11	4		7		1			1							4	4			
1900	10	5		5						1										

Jaar	I					II					III					IV					V				
	1	2	3	4	5	1	2	3	4	5	1	2	3	4	5	1	2	3	4	5	1	2	3	4	5
1901	3	1	2			3	1	2			2	1	1		17	13	1	3		57			41	16	
1902	2		1		1	3	2	1			5	3	2		37	29	1	7		60			44	16	
1903	3		3			2		2			4	3	1		22	21		1		48			32	16	
1904	3		3			2	1	1			1	1			17	12		5		41			31	10	
1905	1		1			4	1	2	1		8	7	1		16	10	3	3		52			37	15	
1906	2		2			3	2	1			1		1		18	10	1	7		46			25	21	
1907						1		1			2	1	1		24	17	2	5		43			27	16	
1908	4	1	2	1		3		2	1		5	4	1		26	21		5		58			36	22	
1909	1				1	2		2			4	4			19	15		4		72			42	30	
1910						1			1		4	4			18	14	1	3		79			47	32	
1911										1	6	6			19	16		3		69			35	34	
1912	1			1							7	6	1		19	16		3		61			24	37	
1913						1	1				3	2	1		30	23	1	6		63			28	35	
1914						1			1		4	3	1		1		1			62			35	27	
1915	1	1									1	1			30	27	1	2		70			32	38	
1916															53	51	1	1		65			43	22	
1917						1		1							39	34		5		83			45	38	
1918	1	1				1			1		1	1			57	57				71			47	24	
1919						10	5	1	4		16	16			73	65	8			59			29	30	
1920						2	2				7	7			55	44	4	7		70			53	17	
1921						2	1		1		5	3	2		43	32	5	6		59			39	20	
1922	1		1								11	10		1	11	10		1		56			30	26	
1923	1				1						8	4	1	3	71	59	5	7		41			22	19	
1924											3	2	1		69	42	12	14	1	40			19	21	
1925	1		1			1	1				2	2			51	41		10		73			43	30	
1926						1	1				4	3	1		59	50		8	1	53			35	18	
1927	1		1								7	7			73	63	3	6	1	65			32	33	
1928						2	2				8	7	1		47	37	1	9		75			34	41	
1929	1				1	2	1		1		6	5		1	72	54	8	10		65			34	31	
1930	1	1				4	3		1		14	4	10		81	66	7	8		69			37	32	
1931	5		4		1	2	1	1			7	4	2	1	77	65	3	9		79			29	50	
1932	2	1	1			4			2	2	9	1	4	2	73	50	3	17	3	66			46	20	
1933	2		1			4	2		1	1	12	8	3	1	82	69	1	12		73			30	43	
1934	6		4		2	2			2	10	7	2	1		96	73	8	11	4	70			39	41	
1935	6		4		2	1		1		11	4	4		3	63	51	1	10	1	75			41	34	
1936	1		1			5	1	1	3		8	3	2		70	60		10		66			36	30	
1937	2		2			1	1	1			1			1	63	53	2	7	1	80			30	50	
1938	3		2		1	4	1	1		2	5	3	2		53	43	2	7	1	74			38	36	
1939	1		1			4	1	1		2	5	5			55	51	1	3		67			33	34	
1940						2	1		1		8	7		1	68	62	4	2		67			26	41	
1941						2	1		1		1	1			87	73	7	7		59			37	23	
1942						1			1		1	1			93	85	2	6		62			32	30	
1943	1		1			4	1		3		1			1	65	61		4		51			22	29	
1944	7		6	1		1			1		4	4			83	73		9	1	40			17	23	
1945						1				1	5	4		1	70	55	4	11		55			30	25	
1946						1			1		4	4			65	57	2	6		43			24	19	
1947	4	2	2			3	2		1		1	1			73	56	4	12	1	34			23	11	
1948	1		1								3	2		1	64	49	5	10		45			22	23	
1949											3	3			58	42	7	7	2	53			15	38	
1950						2			2		2	2			63	48	5	7	3	43			14	29	

Mannelijke roepingen in België, 1830-1975

Jaar	VI					VII					VIII					IX					X				
	1	2	3	4	5	1	2	3	4	5	1	2	3	4	5	1	2	3	4	5	1	2	3	4	5
1901	7	4	1	1	1	26	21	1	4		3	1	2			50		46	4	41			19		
1902	9	1		6	2	21	17		4		1	1				57		56	1	28			13		
1903	9	3	1	5		20	15		4	1	3	2		1		63		59	4	36			15		
1904	12	5	1	6		15	11		4		3	2		1		58		40	18	39			18		
1905	9	3		6		15	12		2	1	2	1		1		53		35	18	50			19		
1906	8	3		5		14	10		4		0					35		26	9	41			11		
1907	10	3	2	4	1	13	9		3	1	0					59		54	5	33			10		
1908	7	1		4	2	16	12		4		0					50		43	7	33			11		
1909	4			3	1	13	11		2		1				1	33		28	5	34			11		
1910	1			1		16	15		1		7	1	1	1	4	42		41	1	36			16		
1911	5	1		3	1	17	14		3		7		2	5		102		58	44	22			12		
1912	5			5		10	7		3		1	1				111		71	40	23			10		
1913	5	1		4		12	8		3	1	1		1			101		58	43	27			13		
1914	10			10		10	10				0					48		12	36	20			9		
1915	1				1	32	28		4		0					81		39	42	22			8		
1916						4	3		1		0					73		23	50	18			9		
1917						9	9				0					79		40	39	19			8		
1918						15	11		4		0					73		30	43	21			6		
1919	1	1				10	9		1		8	5		3		58		20	38	16			13		
1920	8	4		4		21	14		1	6	3	2		1		51		23	28	30			7		
1921	2	2				14	13		1		7	4	1	2		52		19	33	29			10		
1922	4	2		2		9	7		2		3	1	2			61		28	33	25			14		
1923	4	2		2		22	14		2	6	2	1		1		161		31	30	31			15		
1924	13	6	2	4	1	18	14		4		4	3	1			82		39	43	28			13		
1925	9	1	1	4	3	27	19		2	6	10	4	2	1	3	80		39	41	42			19		
1926	5	1		4		28	21		1	6	5	3		2		56		20	36	43			20		
1927	15	8		2	5	23	19		4		4	2	1	1		35		18	17	44			17		
1928	14	3	3	3	5	18	13		5		6	4		1	1	33		6	27	47			12		
1929	8	2	2	2	2	20	18		2		2	2				47		24	23	55			25		
1930	10	3	3	2	2	25	21		1	2	4	1		3		70		27	43	63			14		
1931	18	5	3	2	8	26	11		1	14						44		25	19	60			15		
1932	16	4	5	4	3	29	23		2	4	5	4		1		71		41	30	53			16		
1933	8	5	1	1	1	19	12		2	5	2	1		1		56		29	27	62			22		
1934	12	5	4	2	1	22	14		1	6	3	2		1		38		12	26	79			35		
1935	17	4	9	1	3	13	10		1	2	3		1	2		43		24	19	101			53		
1936	12	5	2	3	2	11	7		1	3	5	3	1	1		39		24	15	81			31		
1937	10		4	3	3	18	12		2	3	4	4				67		32	35	68			18		
1938	12	3	3	3	3	10	9		1		5	1	1	2	1	161		26	35	68			20		
1939	18	6	5	7		11	8		1	2	3	2		1		172		18	54	66			17		
1940	5	3			2	21	15		3	2	5	1		4		86		21	65	47			11		
1941	18	5	6	4	3	19	14		1	4	4	4				88		34	54	58			23		
1942	9	3	1	3	2	9	7		1	1	2			2		76		15	61	46			14		
1943	7		3	4		16	10		4	2	3	3				70		34	36	51			20		
1944	9	4		5		11	5		2	4	1			1		88		29	59	51			17		
1945	11	4	1	5	1	10	3		2	5	5	2		3		65		22	43	39			13		
1946	6	3		3		9	6		3		2			2		45		20	25	52			19		
1947	13	5	2	5	1	13	11		1	1	2	1			1	26		17	9	35			12		
1948	10	4		6		7	6		1		1				1	32		14	18	34			14		
1949	10	2	3	2	3	21	11		3	7	1			1		45		18	27	40			14		
1950	8	1	1	6		13	10		3		2	2				43		12	31	50			17		

Jaar	XI					XII					XIII					XIV					XV				
	1	2	3	4	5	1	2	3	4	5	1	2	3	4	5	1	2	3	4	5	1	2	3	4	5
1901	5	3	1	1		1		1			7	4		3		5	3	1		1	2	1	1		
1902	11	8		3		2	2				7	6		1		8	4	2	1	1	3	1		2	
1903	7	6	1			3	1		2		10	7		3		5	1		2	2	2			2	
1904	11	3		6	2	3	2	1			10	8		2		3	1		1	1	1		1		
1905	9	3		6		4	1	1	2		3	3				2	1		1		3	1		2	
1906	6	2	1	3		1	1	1			6	2		4		6	1	2	3		1	1			
1907	7	4		3		1	1				5	2		3		7	3	1	2	1					
1908	5	2	1	2		3	1		1	1	7	7				6	1	2	2	1	1		1		
1909	10	5	1	4		1	1				6	3	1	2		9	5	3	1		2		2		
1910	7	3		4							12	9		3		4	2	1	1		1	1			
1911	5		1	3	1						6	5		1		1	1				1		1		
1912	3	2		1							12	7	1	4		9	4		2	3	2	2			
1913	3	1	1	1							7	5			2	2			2		1		1		
1914	7	4	1	1	1	1	1				9	7	1	1	2	2	2								
1915	2	2									10	8		2		6	6				1		1		
1916	2	1		1							14	10	1	2	1	8	8				1	1			
1917	6	6									12	9	1	2		8	8				1	1			
1918	10	7	2	1							4	4				7	6		1		3	2		1	
1919	8	7		1							25	20	1	4		11	7	3	1		2	2			
1920	12	12									17	14		3		7	3	1	3		2	2			
1921	10	4	4	2							16	9		7		9	3	2	3	1	2	2			
1922	8	5	1	2		1		1			5	3		2		7	3	3	1		1	1			
1923	11	7	1	3		2		2			18	17		1		9	4	4	1						
1924	8	7		1		5	1	3	1		12	7		5		8	4	2	1	1					
1925	2	1	1			4	1	3			17	16		1		16	10	3	1	2					
1926	13	11	1	1		3		3			19	18		1		12	7	3	2	2	2		2		
1927	8	6	1	1		5	1	3	1	1	24	20	1	2	1	18	7	2	4	5					
1928	11	8	1	1	1	4	4				24	19		5		9	3	1	1	4	1		1		
1929	7	6	1			2	2				24	20	3	1		13	8	1	1	3	3	2	1		
1930	7	5	1	1		5	1	3	1		17	16		1		9	7		2	2	4	2	1	1	
1931	12	7	2	2	1	3	1	2			22	20	1	1		15	7	4	1	3					
1932	9	4	5			3	1	1	1		14	12		2		7	3	3	1	2	2				
1933	11	4	4	2	1	6		5	1		18	12	2	4		16	10	2	1	3	2	2			
1934	13	6	5	1	1	3	1	2			19	15	4			19	5	10	3	1	2	2			
1935	10	6	3	1		10	1	7	2		26	20	1	5		6	2	3	1	3	2		1		
1936	4	3	1			3	3				21	16	2	3		10	2	3	3	2	2	1		1	
1937	10	4	3	2	1	4	1	2	1		10	4	2	3	1	8	2	2	2	2	2	2			
1938	10	3	3	1	3	3	3				10	6	2	2		6	3	2	1	3	3	3			
1939	8	5	1	2		1	1	1			10	8	1	1		12	6	2	2	2	2		2		
1940	10	3	4	3							8	7		1		10	8		2						
1941	12	7	2	3		9	4	3	2		12	8	2	2		12	4	1	4	3					
1942	9	3	3	1	2	3	2	1			20	17		3		11	6	3	2		5	4		1	
1943	4	2	1	1		4	4				19	16		3		9	6	2	1		5	3		2	
1944	5	4	1			3	3				21	16		5		6	5	1	1		1	1			
1945	11	7	2	2		1	1				12	11		1		18	8	5	4	1	7	4		3	
1946	3	2		1		3	2	1			17	16		1		12	5	3	4		2			2	
1947	4	3	1			3	3				17	12	1	3	1	4	1	3							
1948	7	2	3	2		4	2	1	1		7	3		4		10	7	2		1	2		2		
1949	3	3				11	6	3	2		11	10		1		13	8	3	1	1					
1950	3	2			1	5	2		3		19	13	1	4	1	13	6	1	3	3	1		1		

Mannelijke roepingen in België, 1830-1975

Jaar	XVI					XVII					XVIII					XIX					XX				
	1	2	3	4	5	1	2	3	4	5	1	2	3	4	5	1	2	3	4	5	1	2	3	4	5
1901	2	2				1	1				1	1				3	3				5			5	
1902						1	1				1		1			2			2	7	5		6	1	
1903	1	1				1		1			2	2				13	11		2	1	1		1		
1904						1		1			1	1				34	32		2	7	6		6	1	
1905	1	1														4	1		3	5	5		5		
1906	2	1	1			1	1				2	1	1			13	11		2	8	6		6	2	
1907	2	2									1		1			3		1	1	7	5		5	2	
1908																2			2	9	6		6	3	
1909																3			3	2	2		2		
1910	2	2									2		2			1			1	6	5		5	1	
1911						2		2												9	5		4		
1912	2	2				1		1			1		1							10	4		6		
1913	1	1				4	2	2			1		1			4			1	3	11		8	3	
1914						1			1							3			3	1	1		1		
1915																				2	2		2		
1916																				1	1		1		
1917																3		2	1	5	5		5		
1918						1	1									1			1	2	2		2		
1919	3	3				2	1		1		3	3				3		2	1	8	7		7	1	
1920											1		1			6	1	3	2	8	8		8		
1921	1	1				1	1				2	1	1			11		6	5	5	5		5		
1922						2		1	1		1	1				13	2	3	8	8	7		7	1	
1923						1	1				5	4	1			7		3	1	3	13		13		
1924						1			1		2	2				13		8	5	4	4		4		
1925	3	3				3		2	1		1	1				8		5	3	12	12		12		
1926	3	2	1			4	1	3			6	5	1			5		3	2	11	11		11		
1927						5	3		2		2	2	2			6		2	4	15	15		15		
1928	2	1	1			5	1	3	1		1		1			6		3	3	16	16		16		
1929	2		2			5	1	4			4	2	2			11		3	8	7	6		6	1	
1930	2	1	1			6		4	1	1	3	3				8		3	1	4	10		10		
1931	2	2				3	1	1	1	1	1	1				4		3	1	5	5		5		
1932	2	2				9	1	3	1	4	1		1			7	1	2	1	3	7		6	1	
1933						6	1	2		3						11		8	1	2	13		13		
1934						9	1	6	1	1	3	2	1			5		3	2	2	2		2		
1935						6		4	2		1	1				4		2	2	9	9		9		
1936	2					9	2	5	1	1	1	1				9		4	5	11	10		10	1	
1937	3	2	1			12		5	1	6	5	1	4			7	1	4	2	7	7		7		
1938	1	1				6	1	3		2						5		2	3	6	6		6		
1939	2					6	2	4			4	3	1			7	1	3	3						
1940	2		1	1		3	1	2								3	1		2	3	3		3		
1941	3	2	1			5		4		1						6	1	3	2	2	2		2		
1942	2	2				7		3	2	2	2	1	1			9	1	4	4						
1943	2	1		1		3	1	1	1		2	2				3		2	1	9	9		9		
1944	1	1				4	2	2			6	5	1			2		1	1	4	4		4		
1945	3	2				5		2	1	2	5	4	1			3			3	5	5		5		
1946	2	2				2			1	1	1		1			5		2	3	4	4		4		
1947	1	1				4	3	1			3	2	1			11	1	6	4	2	2		2		
1948	1		1			2		1	1		1	1				5		1	4	9	9		9		
1949						4	2	1	1		1	1				2		2		5	5		5		
1950	1		1			3	1	2			5	5				5	2	1	2	3	3		3		

Jan ART

Jaar	XXI					XXII					XXIII					XXIV					XXV				
	1	2	3	4	5	1	2	3	4	5	1	2	3	4	5	1	2	3	4	5	1	2	3	4	5
1901	2		1		1	11					13	2	9		2	10	4		6				9		
1902	10	1	9			15					30	3	24		3	16	3		13				8		
1903	3		3			9					15	4	7	1	3	4			4				6		
1904	4		3	1		3					19	2	15		2	4			4				13		
1905	5	1	4			6					21	3	14	1	4	9	7		2				16		
1906	8		1	7		3					10	1	5	2	2	3	3						14		
1907	3		1	1	1	4					14	3	9	1	1	4	4						14		
1908	6	2	2		2	4					13	1	12			4	3		1				14		
1909	5	1	3		1	4					18	2	13		3	8	7		1				10		
1910	9	1	4		4	6					16	1	13	1	1	3	2		1				11		
1911	4	1	2		1	8					14	4	8	1	1	2	2						11		
1912	5		5			6					16	4	11		1	3	2		1				11		
1913	3		2		1	5					20	4	14		2	1	1						9		
1914	1		1			9										1	1						6		
1915	6	2	2		2	3																	10		
1916	4	2	1		1	6																	12		
1917	3		3			7					1	1											21		
1918	3	1	1		1	4																	15		
1919	4	1	2		1	1					17	15	1	1		8	5		3				15		
1920	8	3	4	1		10					1		1			3			3				23		
1921	6	1	4		1	2					6	6				5	4		1				10		
1922	9		7		2	6					11	11				5	5						13		
1923	10		6		4	17					3	3				3	2		1				9		
1924	10	2	2	1	5	5					6	4	1	1		11	11						12		
1925	12		9		3	11					6	5		1		11	9		2				14		
1926	15	1	10	1	3	14					9	6	2	1		15	11		4				18		
1927	18		16		2	16					10	8		2		15	15						17		
1928	34	1	24		9	11					15	12		2	1	23	22		1				13		
1929	23	5	12		6	8					19	16		3		20	17		3				13		
1930	24	3	17		4	2					19	15		4		17	13		4				1		
1931	33	5	19	2	7	8					16	15		1		14	12		2				1		
1932	30	4	19	2	5	8					22	16	2	4	13	13	10		3				12		
1933	26	3	17		6	9					20	15	3	2		24	18		6				16		
1934	29	6	20		3	11					25	16	1	7	1	21	17		4				6		
1935	24	7	12	1	4	8					9	8		1		16	15		1				16		
1936	31	4	24	2	1	3					15	15				25	20		5				9		
1937	26	5	17		4	11					11	10		1		22	18		4				19		
1938	27	6	18		3	9					16	15	1			17	17								
1939	24	3	18		3	11					15	12	1	2		28	24		4				5		
1940	22	3	12		7	10					10	10				23	20		3				2		
1941	19	2	14		3	6					10	9		1		24	23		1				1		
1942	17	1	16			8					10	8		2		19	18		1				3		
1943	21	4	12		5	4					12	12				39	33		6				7		
1944	24	1	21		2	16					9	7		2		30	28		2				3		
1945	27	7	15		5	1					4	4				23	20		3				7		
1946	21	3	14		4	8					11	10		1		29	25		4				6		
1947	26	5	18		3	3					8	6		2		27	20		7				3		
1948	20	4	15		1	5					12	8	3	1		21	13		8				10		
1949	23	9	8		6	4					7	4		3		22	20		2				1		
1950	24	3	16		5	3					9	6		3		18	11		7				8		

Mannelijke rocpingen in België, 1830-1975

Jaar	XXVI					XXVII					XXVIII					XXIX					XXX				
	1	2	3	4	5	1	2	3	4	5	1	2	3	4	5	1	2	3	4	5	1	2	3	4	5
1901			33			4	4				1		1								4	3		1	
1902			38								1			1		1	1				2		2		
1903			37								2	2									4	2	1		1
1904			40			3	2		1		6	4	1	1											
1905			43			1			1		1	1									1	1			
1906			41			1	1				3	3													
1907			34								1	1									2	1	1		
1908			42			8	5		3		4	2		2							5	5			
1909			23			5	2		3		1	1				1	1				1	1			
1910			39			3	3				1			1							2	2			
1911			24								2	1		1							1		1		
1912			24								1	1									7	6		1	
1913			36								2	2									8	5	3		
1914						1	1				1	1									5	2	1	1	1
1915			16																		4	2	2		
1916			17																						
1917			32																		1	1			
1918			27			7	4		3		1		1								1			1	
1919			43			6	4		2		9	8			1						1			1	
1920			24			4	4				4	3		1									2	1	
1921			28			1	1				2	1		1		1	1				6	1	3	1	1
1922			48								2	1		1							2	2			
1923			28			5	5				2	2									3	2	1		
1924			30			2	2														1	1			
1925			45			3	2		1		1			1							3	2		1	
1926			34			5	4		1												12		9	3	
1927			34			3	1	1	1		2	1		1							10	6	2	2	
1928			42			2	1		1		3	1		2							13	10	2	1	
1929			53			5	1		4							1	1				12	5	4	3	
1930			50			3	3				1		1								11	4	4	1	2
1931			46			3	1	1	1		1				1						28	14	12	2	
1932			46			3		2	1												19	5	11	2	1
1933			53			1			1		4	2		2							10	5	3		2
1934			59			3		2	1		2		2			1		1			22	7	13	1	1
1935		36				4	1	1	2		4	1	1	2							18	9	5	3	1
1936		36				3		2	1		3	1	1	1							19	7	9		3
1937		54				3	2		1												15	8	6	1	
1938		47				2	2				1	1									17	9	6	1	1
1939		49				3		1	1	1	1	1									11	3	4	4	
1940		53				1	1				2	1		1							29	18	10	1	
1941		56				7	3		4		4	3			1						8	3	3	2	
1942		56				6	3	1	2		1	1									15	8	6	1	
1943		69				4	4				1	1									15	7	6	2	
1944		61				5	4		1												15	7	7	1	
1945		60				1	1				3	1		2							17	8	3	5	1
1946		61				2	2				2	2									16	13	2	1	
1947		47				3	1		2							6	4		2		8	7	1		
1948		50				2	1		1		1	1				1	1				15	10	3	2	
1949		33				4	4														11	9		2	
1950		54														2	1		1		14	13	1		

Jaar	XXXI					XXXII					XXXIII					XXXIV					XXXV				
	1	2	3	4	5	1	2	3	4	5	1	2	3	4	5	1	2	3	4	5	1	2	3	4	5
1901	1				1	6					6	2	4								4	1	2	1	
1902	3	2			1	5					2	1		1							1			1	
1903	3	2			1	7					1			1	1	1					1			1	
1904	6	6				10															2	2			
1905	1				1	7					1			1	2		2				5	1	4		
1906	10	8			2	5															1			1	
1907	1	1				7																			
1908	3	3				5					5		3		2	3		3							
1909	6	5			1	4					1	1									1			1	
1910	1	1			1	15															1			1	
1911	8	5			3	13															2	1		1	
1912	8	5			3	12					2		2								1			1	
1913	5	5				12					2	1		1		1	1								
1914	1				1	12																			
1915	4	2	1	1		15															3	1	2		
1916	3	1			1	11															4	4			
1917	3	3				15															1	1			
1918	10	4			5	23					1		1												
1919	6	3	3			14					2		2												
1920	9	8			1	6					2	1		1							1	1			
1921	6	6				14									1	1									
1922	6	4	1	1		13																			
1923	11	11				7																			
1924	10	6	2	2		14					3	2		1	1	1									
1925	10	3			6	24					3		2		1										
1926	16	7	2	5	2	23																			
1927	12	10			2	22					3	2		1							1			1	
1928	21	14	2	4	1	21									1	1	1				1			1	
1929	22	14	4	2	2	23					1			1							2			2	
1930	22	15	4	2	1	29					8	1	7												
1931	38	19	14	5		21					4	2	2		2				2						
1932	39	28	10	1		29					9	1	6	1	1						4	3	1		
1933	58	34	20	2	2	24	2				7		7												
1934	17	13	1	2		23	4				10	3	7		2	1	1								
1935	29	12	10	4		41	6				10	1	9												
1936	25	17	5	3		39	4				15	2	13								3	2	1		
1937	33	19	12	2		32	3				18	4	12	1	1	1		1			5	4	1		
1938	27	18	7	1	1	28	2				5	1	4								1			1	
1939	25	20	2	2	1	45	2				6	1	4		1	1			1						
1940	29	14	9	5	1	47	3				3	2			1						4	4			
1941	22	18	2	2		49					3				3			1		1					
1942	29	21	5	3		45											3	1	2		2	1		1	
1943	19	18			1	62					2	2					2	1	1		7	4	3		
1944	29	27			2	61											1	1			4	4			
1945	25	24			1	69					7		7												
1946	11	10			1	61					2	1	1												
1947	23	15	4	4		50					2				2										
1948	14	11			3	32					4		2		2						3	2	1		
1949	20	15	2	2	1	40					1				1										
1950	23	18	2	2	1						1	1													

Mannelijke roepingen in België, 1830-1975

Jaar	XXXVI					XXXVII					XXXVIII					XXXIX					XL				
	1	2	3	4	5	1	2	3	4	5	1	2	3	4	5	1	2	3	4	5	1	2	3	4	5
1901	7	2		5																					
1902	4			4						4	2	1		1	1										
1903	6			6																					
1904	12	7		5						3	1		2		1	1									
1905	12	9		3		3		3		4	4										1	1			
1906	11	7		4		1		1		4	3			1											
1907	5	2		3		1	1			1				1							2	1		1	
1908	6	2		4		1	1			1				1							1	1			
1909	6			6		3	2		1	2				2							5	3		2	
1910	3			3						2	2										3	3			
1911	8	2		6						1		1									6	3	2		1
1912	8	1		7						6	4			2							5	5			
1913	7	2		5						7	3	2		2							3	3			
1914	13	5		8						5	1		1	3							2	2			
1915										4	1	1		2											
1916																					1	1			
1917										5	5														
1918										2	2										1			1	
1919	12	5		7						1	1										6	5		1	
1920										6	3		3	1							1				
1921	3	1		2						3	3														
1922	11	4		7		1	1			4	3		1	1							3	2		1	
1923	9	4		5		1	1														1	1			
1924	5	2		3		1	1			2	2										3	2		1	
1925	9	8		1						4	3			1							4	4			
1926	10	8		2		1	1			3	1		1	1							11	8	3		
1927	12	11		1		1	1			6	6										3	3			
1928	14	9		5																	8	8			
1929	11	7		4						6	2		1	3	2						19	18	1		
1930	11	6		5						4	3			1							9	8	1		
1931	11	5		6		3	3			6	3			3							8	5	1	1	1
1932	3	2		1		1	1			3	2		1								8	7		1	
1933	3			3		1	1			8	6			2							6	6			
1934	5	2		3		6	5		1	4	2	1		1							6	6			
1935	6	2		4		1	1			3	1			2	1	1					8	6	1	1	
1936	7	3		4		1	1			1	1										7	5		2	
1937	8	4		4						2	1		1		2	1		1			6	6			
1938	2			2		1	1								2	1		1			10	7	3		
1939	8	7		1		5	5														16	13		2	1
1940	8	4		4		2	2			5	4		1								13	10	2	1	
1941	6			6		1	2			1			1	3	3						6	4		2	
1942						5	5			2	2										9	9			
1943	7	4		3		6	6			2			2								12	12			
1944						2	2			1	1				1	1					8	7		1	
1945	4	3		1		2	2			2	2				1	1					5	3		2	
1946						2	2			2	2										8	7		1	
1947	1	1								7	1	1	2	3	2	2					9	8		1	
1948						4	4			1	1				2	2					6	5		1	
1949						3	3			4	2		2		4	4					2	1		1	
1950	1	1				5	4		1	1				1							1	1			

Jaar	IX					X					XI					XII					XIII					XIV					XV					XVI				
	1	2	3	4	5	1	2	3	4	5	1	2	3	4	5	1	2	3	4	5	1	2	3	4	5	1	2	3	4	5	1	2	3	4	5	1	2	3	4	5
1951	59					35		18			4	4				4	3		1		16	13		2	1	15	10	1	2	2			1	1						
1952	16					43		13			7	4		3		4	1	2		1		10	9	1			11	5	1	2	3	3	1	2	4	2	2			
1953	40					51		19			6	4		2		2	2					16	15	1			9	5	3	1										
1954	57					35		10			9	4	3	2		8	5	2	1			12	12				12	2	2	7	1	1		1	2					
1955	44					26		8			5	3		2		2	1		1			10	8		2		6	3	2	1						3	2	1		
1956	42					54		20			8	5	1	2		3	3					11	11				17	12		5		4		3	1					
1957	40					36		10			13	8		2	3	8	6		2			9	6	1	2		9	8	1		3	2	1		2	1	1			
1958	28					26		4			8	5	1	2		7	6		1			7	6	1			7	5		2		4	1	3		1	1			
1959	16					29		10			9	6	3			4	2		2			3	1		1	1	10	6		4		3	1	2		1	1			
1960	20					33		9			6	3	3			5	4		1			11	11				9	5	1	2	1	4	1	1	2		2	1	1	
1961	22					38		7			6	2		3	1	1	1					14	13		1		9	6		1	2	1	1	1			1	1		
1962	8					30		6			3	1	1	1		4	3		1			21	21				7	5		1	1	3	2		1					
1963	23					13		1			5	3	2			1	1					14	13		1		12	2	9	1		1	1	1		1		1		
1964	18					18		4			1	1				1	1					17	17				4	4				1	1	1						
1965	23					14		8			5	2	3			7	7					9	9				7	6	1											
1966	16					11		4			3	3				5	2	1	2			6	6				6	5		1		2		2						
1967	6					10					3	2		1		3	3					13	13				3	3												
1968	2					7		2			4	1	3			2	1	1								2	1		1											
1969	2					2		1			2	2														2		2			3	2	1							
1970	3					1		1			1	1														3	2	1			2	2								
1971						9					1	1										1	1				2	1		1		2	2				1	1		
1972						4		1			4	1	3																											
1973	1					4					5	3		2								1	1							2		1	1							
1974						9					3	3										1	1				2	1	1		3	2	1			1		1		
1975						7					7	4	1	1	1							1	1				3	2		1		2	2							

	XXV					XXVI					XXVII					XXVIII					XXIX					XXX					XXXI					XXXIII				
Jaar	1	2	3	4	5	1	2	3	4	5	1	2	3	4	5	1	2	3	4	5	1	2	3	4	5	1	2	3	4	5	1	2	3	4	5	1	2	3	4	5
1951	2					60					3	2	1			2	2						3	3				5	4	1			26	22		3	1	40		
1952	5					60																						12	7	4		1	29	26	1	2	36			
1953	5					55					1			1		1	1										3	3				27	25	1	1	37				
1954	8					47					1	1				1	1						3	3				10	5	3	2		28	25	1	2	40			
1955	3					50					2	1		1													1			1		23	18	3	2	39				
1956	5					74					4	2	1	1		1	1					1	1				3	2	1		29	27		2	36					
1957	5					50					1	1				2	1		1			1	1				4	2	1		1	28	26	1	1	27				
1958	11					43					1	1				1			1								4	3	1			31	25	3	3	29				
1959	6					38					4	2	1	1		1			1							1	1		3	3	35	27	2	5	1	29				
1960	7					37					1	1				1	1					1	1				7	4	2	1		34	25	4	4	1	22			
1961						35					1	1				3	1		2								3	2	1			26	23	1	2	24				
1962						24					2			2		2			2								14	5	6	1	2	23	14	2	6	1	19			
1963	6					38					2	2				7	5		2								5	3	2			30	18	7	2	3	22			
1964	1					36										3	2		1								5	3	2			21	18		3	18				
1965						28					1	1				2	2										8	4	1	3		18	14	1	3	7				
1966	3					24																					1			1		13	13			12				
1967	1					24					1	1				2	2														9	9				6				
1968	1					9					2	1		1		1	1										1	1			8	6		2		2				
1969						16										2	1		1												5	5				3				
1970						13										1			1								1		1			5	5				1			
1971	2					5																									5	5				2				
1972						2					1			1		3	2	1									1		1			8	8				4			
1973						1										1	1														6	5		1		2				
1974						1																					2		2			5	5				1			
1975						4																					2	1	1			5	4	1			1			

	XXXIII					XXXIV					XXXV					XXXVI					XXXVII					XXXVIII					XXXIX					XL				
Jaar	1	2	3	4	5	1	2	3	4	5	1	2	3	4	5	1	2	3	4	5	1	2	3	4	5	1	2	3	4	5	1	2	3	4	5	1	2	3	4	5
1951	7		3	2	2	1									3	3				1	1													2	2					
1952	4	1	3												3	3				1	1														10	9	1			
1953	6	1	5								4	3	1		3	2	1			3	3			2	2											6	5	1		
1954	5		4		1						3	3			5	3	2			7	6	1		4	3		1									4	2	2		
1955	7	1	4		2						2		1	1	5	3	2			1	1			2	2											6	4	2		
1956	4		3		1						6	3		3	6	3	3			5	4	1		1		1										4	4			
1957	5	2	3			1			1						4	3	1			5	5			1	1												5	4	1	
1958	4		4								2	1	1		3	2	1			7	7			3	2	1										6	5	1		
1959	6		3		3						5	3		2	5	3	2			4	4			4	1		3									2	2	1		
1960	3		3								1	1			4	2	2			5	5			1	1											8	4	1 3		
1961	6		4		2						1	1			8	3	5			1		1		1	1											2		2		
1962	6		4	1	1						5	2		3	5	2	3			6	4	2		1	1												6	6		
1963	2		2			1					1	1			6	3	3			5	4	1		1		1											3	3		
1964	3		3								6	2		4	6	2	4			5	2	3		2	2												2	2		
1965											6	3		3	6	3				4	4			2	2												1	1		
1966	1		1																	2	2																5	5		
1967															3	3				7	7															2	2			
1968															1	1																						1	1	
1969															2	2																								
1970															5	5																								
1971															9	9							1	1																
1972															5	5																								
1973															6	6																								
1974															5	5																								
1975															6	6							1															1		1

Mannelijke roevingen in België, 1830-1975

Jaar	XLI					XLII					XLIII					XLIV					XLV					XLVI				
	1	2	3	4	5	1	2	3	4	5	1	2	3	4	5	1	2	3	4	5	1	2	3	4	5	1	2	3	4	5
1951			4			1	1				6									9	9									
1952			4			1				1	10				1				1	7	7				2	2				
1953			3			1	1			2	9				1	1				4	4									
1954			2			1	1													14	13		1		2	2				
1955			2			5	4			1	6									5	5									
1956			3			3	2	1			8									5	4		1							
1957			9			9	5			4	10									6	4		2							
1958						3	2			1	10									5	5			1			1			
1959			4			1				1	8									7	6		1	3	1		2			
1960			2			3	1	1	1	1	9				1		1			5	5									
1961			1			4	3			1	5									4	3		1	2	2					
1962			2			1				1	6									14	14			3	1		1	1		
1963			2			3	2			1	7				1	1				5	5									
1964											6									4	1		3	4	1	2	1			
1965						4	3			1	2									3	3			6	3	1	2			
1966			3			3				3	5									5	4		1	3	1	2				
1967						1	1				3									1	1			7	1	1	3	2		
1968											5									4	4			1	1					
1969						3	3				4													3			1	2		
1970						2	2				3									2	2									
1971						3	3													2	2									
1972																				1	1			2	1	1				
1973			1			3	2	1																1	1					
1974											1													1			1			
1975						2	2													2	2			1						

TABEL III :

AANTAL INTREDES IN BELGISCHE WERVINGSCENTRA VOOR
MANNELIJKE RELIGIEUZEN — TOTAALCIJFERS PER JAAR
MET VIJFJAARLIJKS GEMIDDELDE

Jaar	Totaal	Vijfj. gem. : 100
1830	14	
1831	28	
1832	51	
1833	56	62.2
1834	86	
1835	90	
1836	94	
1837	111	
1838	130	125.4
1839	131	
1840	161	
1841	175	
1842	206	
1843	198	190
1844	190	
1845	181	
1846	220	
1847	164	
1848	105	154.6
1849	119	
1850	165	
1851	167	
1852	179	
1853	166	160.8
1854	145	
1855	147	
1856	159	
1857	157	
1858	164	157
1859	144	
1860	161	
1861	192	
1862	124	
1863	175	160.8
1864	138	
1865	175	
1866	169	
1867	185	
1868	178	170.2
1869	154	
1870	165	
1871	173	
1872	142	
1873	153	160.6
1874	176	
1875	159	
1876	154	
1877	195	
1878	159	179.4
1879	179	
1880	210	

Jaar	Totaal	Vijfj. gem. : 100
1881	183	
1882	171	
1883	200	191,2
1884	200	
1885	202	
1886	245	
1887	245	
1888	234	249.4
1889	267	
1890	261	
1891	291	
1892	289	
1893	287	298,8
1894	322	
1895	305	
1896	370	
1897	338	
1898	389	374.2
1899	392	
1900	382	
1901	360	
1902	422	
1903	369	391.8
1904	410	
1905	398	
1906	341	
1907	321	
1908	379	349.8
1909	340	
1910	368	
1911	393	
1912	403	
1913	411	360.6
1914	250	
1915	346	
1916	317	
1917	376	
1918	389	399.2
1919	484	
1920	430	
1921	374	
1922	421	
1923	437	443.8
1924	447	
1925	540	
1926	549	
1927	579	
1928	594	602.4
1929	632	
1930	658	

Jaar	Totaal	Vijfj. gem. : 100
1931	673	
1932	675	
1933	726	703.2
1934	717	
1935	725	
1936	692	
1937	711	
1938	623	672.8
1939	673	
1940	665	
1941	690	
1942	655	
1943	683	667.2
1944	672	
1945	636	
1946	584	
1947	529	
1948	465	521.2
1949	490	
1950	541	
1951	540	
1952	570	
1953	550	550.6
1954	576	
1955	517	
1956	588	
1957	487	
1958	481	493.2
1959	446	
1960	464	
1961	439	
1962	392	
1963	432	390.4
1964	377	
1965	312	
1966	260	
1967	190	
1968	118	156
1969	114	
1970	98	
1971	94	
1972	79	
1973	82	85.2
1974	72	
1975	99	

TABEL IV :

AANTAL INTREDES IN BELGISCHE WERVINGSCENTRA VOOR
MANNELIJKE RELIGIEUZEN — AANTAL PATERS (Belgen en
buitenlanders), BROEDERS (idem) EN TOTAAL PER ORDE OF
CONGREGATIE — 1830-1975

	TOTAAL	PATERS			BROEDERS		
		Belgische	Vreemde	Totaal	Belgische	Vreemde	Totaal
1. Picpus	1127 % 100	573 50.8	357 31.2	925 82	102 9	100 8.8	202 17.9
2. Oblaten	1066 100	870 81		870 81	196 18		196 18
3. Scheut	3230 100	3230			?	?	?
4. Witte Paters	1719 100	1719			?	?	?
5. Missionarissen van het H. Hart	374 100	314 83.9			60 16		
6. Spiritijnen	335 100	278 82.9	15 4.4	293 87.3	36 10.7	6 1.7	42 12.4
7. Missionarissen van de H. Fa- milie	10	2	7	9	0	0	0
8. Missionarissen van Steyl	32	29	0	29	3	0	3
9. Société des Mis- sions Africaines	29	25	0	25	4	0	4
Totaal 1-9	7922	7040	379	7419	401	106	507
10. Benedictijnen (Dendermonde)	212 100	136 64.1	27 12.7	163 76.8	47 22.1	2 0	49 22.1
11. Benedictijnen (Affligem)	238 100	142 59.6	28 11.7	170 71.3	64 26.8	4 1.6	68 28.4
12. Benedictijnen (Keizersberg)	172 100	104 60.4	10 5.8	114 66.2	18 10.4	40 23.2	58 33.6
13. Benedictijnen (Steenbrugge)	153 100	92 60.1	18 11.7	110 71.8	40 26.1	3 1.9	43 28
Totaal 10-13	775 100	474 61.1	83 10.7	557 71.8	169 21.8	49 6.3	218 28.1

Mannelijke roepingen in België, 1830-1975

14. Kapucijnen	1605 100	1047 65.2	187 11.6	1234 76.8	302 18.8	69 4.2	371 23.1
15. Kruisheren	1494 100	203 13.5	948 63.4	1151 77	27 1.8	316 21.1	343 22.9
16. Jezuïeten	5672 100	4374 77.1	229 4.0	4603 81.1	979 17.2	93 1.6	1072 18.8
17. Passionisten	596 100						
18. Dominikanen	1186 100	902 75.9	56 4.8	958 80.7	208 17.5	20 1.8	228 19.3
19. Premonstraten- zers (Averbode)	644 100	414 64.2	103 16	517 80.2	94 14.6	33 5.1	127 19.7
20. Premonstraten- zers (Tongerlo)	808 100	445 55	178 22.9	623 77.1	110 13.6	75 9.3	185 22.9
21. Premonstraten- zers (Park)	153 100	117 76.4	29 18.9	146 95.4	4 2.6	3 1.9	7 4.5
22. Premonstraten- zers (Grimbergen)	218 100	138 63.3	51 23.3	189 86.6	25 11.5	1 0.4	26 11.9
23. Premonstraten- zers (Postel)	301 100	120 39.8	114 37.8	234 77.7	22 7.3	45 14.9	67 22.2
Totaal 19-23	2124 100	1234 58	475 22.3	1709 80.4	255 12.00	157 7.3	412 19.3
24. Augustijnen	276 100	153 55.4	77 27.8	230 83.3	37 13.4	9 3.2	46 16.6
25. Cisterciënzers (Bornem)	205 100	54 26.3	104 50.7	158 77.0	21 10.2	26 12.6	47 22.9
26. Trappisten (Westmalle)	306 100	97 31.6	31 10.1	128 41.8	124 40.5	54 17.6	178 58.1
27. Trappisten (Achel)	812 100	41 5.04	441 54.3	482 59.3	23 2.8	307 37.8	330 40.6
28. Trappisten (Rochefort)	499 100			274 54.9			225 45.1
29. Trappisten (Orval)	268 100	156 58.2	39 14.5	195 72.7	38 14.1	35 13.0	73 27.2
30. Trappisten (Westvleteren)	402 100	181 45.0	36 8.9	217 53.9	149 37.0	36 8.9	185 46.0
Totaal 26-30	2287 100			1296 56.6			991 43.3
31. Karmelieten (Vlaamse prov.)	525 100	385 73.3	55 10.4	440 83.8	76 14.4	9 1.7	85 16.1
32. Broeders van Liefde	5037 100				2828 56.1	2209 43.8	5037
33. Broeders van O.- L.V. Lourdes	3846						3846
34. Broeders Xave- rianen	822 100				424 51.5	398 48.4	822

Jan ART

35. Broeders van Scheppers	887						
36. Jozefieten	961	184	95	279	491	191	682
	100	19.1	9.8	29.0	51.0	19.8	70.9
37. Broeders van de Christ. Scholen	6145						6145
	100						
38. Broeders Ma- risten (vanaf 1935)	427					427	427
39. Franciscanen	1999						
40. Saleslanen	1275	949	152	1101	144	30	177
	100	74.4	11.9	86.3	11.2	2.3	13.8
41. Priesters van het H. Hart	559	290	184	474	58	27	85
	100	51.8	32.9	84.7	10.3	4.8	15.2
42. Kanunniken van St.-Jan	230	39	150	189	12	29	41
	100	16.9	62.2	82.1	5.2	12.6	17.8
43. Servieten	28	10	11	21	4	3	7
44. Barnabieten	110	57	38	95	11	4	15
	100	51.8	34.5	86.3	10.0	3.6	13.6
45. Montfortanen	135	117		117	18		18
	100	86.6		86.6	13.3		13.3
Algemeen Totaal	47128						

Mannelijke roepingen in België, 1830-1975

TABEL V :

**AANTAL INTREDES IN DE BELGISCHE GROOTSEMINARIES
PER DIOCEES, PER JAAR EN IN HET TOTAAL
1830-1975**

Jaar	Brugge	Gent	Mechelen	Luik	Doornik	Namen	Totaal
1830	67	308	219	143	158		
1831	18	40	42	14	41		
1832	14	38	34	19	28		
1833	23	25	23	37	46		
1834	30	22	29	40	0		
1835	20	36	32	34	40		
1836	28	23	30	44	43		
1837	29	35	44	35	42		
1838	42	35	37	50	28		
1839	38	43	32	48	16		
1840	30	36	42	52	29	12	201
1841	24	39	45	29	24	37	198
1842	36	34	38	37	31	36	212
1843	31	44	52	24	29	58	238
1844	27	27	51	26	23	40	194
1845	26	33	53	37	29	42	220
1846	24		48	34	22	35	163
1847	21	32	51	44	24	1	173
1848	24	23	52	18	25	46	188
1849	-	21	49	32	26	35	163
1850	25	32	47	33	20	30	177
1851	21	21	49	20	13	34	158
1852	13	24	58	20	17	28	160
1853	18	29	47	26	29	43	192
1854	23	23	36	18	16	20	136
1855	26	32	42	27	16	18	161
1856	28	26	45	22	17	10	148
1857	28	26	40	37	27	10	168
1858	26	28	44	20	26	20	164
1859	27	38	48	24	26	18	181
1860	35	56	41	21	19	15	187
1861	26	23	52	29	24	14	168
1862	24	32	59	27	22	29	193
1863	26	29	55	29	20	21	180
1864	23	19	50	34	27	22	175
1865	24	25	43	28	19	21	160
1866	23	32	49	22	27+24	54	231
1867	32	25	47	26	31	26	187
1868	34	17	51	25	18	39	184
1869	31	32	45	24	35	34	201
1870	28	43	52	27	9	23	182
1871	39	25	74	24	19	35	216
1872	35	29	51	31	28	30	204
1873	38	37	50	32	43	31	231
1874	42	38	55	36	28	29	228
1875	34	44	63	29	32	33	235
1876	32	44	75	42	35	29	257

Jaar	Brugge	Gent	Mechelen	Lulk	Doornik	Namen	Totaal
1877	36	49	54	32	30	36	237
1878	39	58	70	37	33	35	272
1879	45	53	52	19	38	21	228
1880	43	50	60	34	37	29	253
1881	32	48	69	35	43	24	251
1882	30	43	66	33	28	19	219
1883	43	29	52	29	34	29	216
1884	28	41	45	33	39	15	201
1885	19	40	56	29	43	30	217
1886	31	32	44	46	36	25	214
1887	23	39	58	40	38	35	233
1888	27	41	53	54	37	36	248
1889	27	29	72	52	33	46	259
1890	28	26	69	39	32	38	232
1891	25	28	82	46	37	57	275
1892	33	39	76	48	38	55	289
1893	37	43	83	51	42	40	296
1894	30	38	94	52	33	47	294
1895	39	43	94	43	50	41	310
1896	43	41	100	55	37	41	317
1897	35	39	90	48	33	49	294
1898	41	34	84	41	39	45	284
1899	47	29	97	49	33	40	295
1900	30	31	74	38	29	49	251
1901	36	28	75	55	31	5	230
1902	28	33	76	42	33	45	257
1903	39	44	65	56	34	54	292
1904	2	33	54	45	34	38	172
1905	32	24	77	45	23	39	240
1906	32	34	74	40	32	44	256
1907	28	28	73	43	40	37	249
1908	25	35	64	34	29	34	221
1909	25	2	58	40	39	39	203
1910	26	36	89	35	26	39	251
1911	26	26	66	28	27	39	212
1912	38	32	77	27	29	24	227
1913	28	29	46	36	28	35	202
1914	.	16	54	36	13	40	159
1915	28	18	55	36	17	36	190
1916	20	15	43	35	14	24	151
1917	16	28	80	33	32	35	224
1918	30	28	68	49	31	24	230
1919	34	43	69	58	28	23	255
1920	43	41	72	32	20	30	238
1921	26	24	71	32	16	24	193
1922	34	22	55	33	22	19	185
1923	33	26	70	41	22	24	216
1924	25	30	72	41	14	41	223
1925	21	31	75	34	13	26	200
1926	30	26	74	34	20	28	212
1927	49	23	56	40	21	20	209
1928	32	27	86	34	22	19	220
1929	35	37	88	46	27	39	272
1930	36	28	89	43	21	35	252

Mannelijke roepingen in België, 1830-1975

Jaar	Brugge	Gent	Mechelen	Luik	Doornik	Namen	Ant- werpen	Totaal
1931	45	37	74	50	43	33		282
1932	31	27	103	46	35	32		274
1933	36	31	103	62	39	39		310
1934	42	38	94	61	35	37		307
1935	41	34	104	41	42	36		298
1936	38	33	89	51	33	29		273
1937	48	32	91	45	29	30		275
1938	45	39	84	57	31	30		286
1939	37	34	104	47		25		247+
1940	47	52	92	44	38	25		298
1941	56	51	104	54	37	37		339
1942	66	53	100	62	36	28		345
1943	64	44	108	66	15	33		330
1944	57	45	106	56	29	30		323
1945	40	3	96	47	15	27		228
1946	44	58	92	46	43	22		305
1947	40	32	81	58	22	32		265
1948	44	26	95	37	36	28		266
1949	44	45	86	40	24	30		269
1950	40	30	77	46	35	35		263
1951	38	34	94	44	27	31		268
1952	36	29	80	43	27	29		244
1953	44	33	76	50	29	26		258
1954	30	32	96	32	23	37		250
1955	31	28	56	37	17	22		191
1956	31	46	86	32	23	19		237
1957	31	29	82	36	30	23		231
1958	36	39	79	44	17	24		239
1959	41	38	66	36	17	23		221
1960	33	26	57	37	16	21		190
1961	31	25	58	31	6	25		176
1962	28	29	46	31	22	21	34	
1963	24	17	47	29	11	23	26	
1964	32	26	54	33	18	15	25	
1965	23	22	20	27	20	15	38	
1966	33	25	11	41	12	21	31	
1967	28	20	46	31	16	16	18	
1968	20	15	22	18	4	10	15	
1969	20	3	23	16	5	16	9	
1970	9	15	15	16	6	6	5	
Totalen 1830- 1965	4066 14.1%	4105 14.3%	8452 29.4%	4738 16.5%	3450 12.0%	3859 13.4%		

TABEL VI :

AANTAL MANNELIJKE INTREDES VAN BELGISCHE NATIONALITEIT
 TOTAAL PATERS, BROEDERS, MANNELIJKE RELIGIEUZEN,
 SECULIEREN, PRIESTERS EN ALGEMEEN TOTAAL,
 PER JAAR — 1830-1975

Jaar	Paters	Broeders	Totaal	Seculleren	Priesters	Algemeen Totaal
1830	6	3	9			
1831	9	7	16			
1832	12	16	28			
1833	15	17	32			
1834	22	25	47			
1835	28	34	62			
1836	31	24	55			
1837	38	34	72			
1838	39	42	81			
1839	47	44	91			
1840	62	59	121	201	263	322
1841	57	59	116	198	255	314
1842	74	63	137	212	286	349
1843	58	50	108	238	296	346
1844	60	41	101	194	254	295
1845	48	38	86	220	268	306
1846	49	41	90	163	212	253
1847	43	26	69	173	216	242
1848	38	23	61	188	226	249
1849	34	17	51	163	197	214
1850	53	18	71	177	230	248
1851	43	33	76	158	201	234
1852	52	42	94	160	212	267
1853	38	37	75	192	230	267
1854	35	20	55	136	171	191
1855	30	40	70	161	191	231
1856	34	28	62	148	182	210
1857	37	28	65	168	205	233
1858	55	34	89	164	219	253
1859	44	39	83	181	225	264
1860	38	41	79	187	225	266
1861	47	47	94	168	215	262
1862	32	31	63	193	225	256
1863	50	51	101	180	230	281
1864	28	34	62	175	203	237
1865	39	54	93	160	199	253
1866	41	43	84	231	272	315
1867	31	47	78	187	218	265
1868	37	49	86	184	221	270
1869	35	45	80	201	236	281
1870	46	52	98	182	228	280
1871	49	52	101	216	265	317
1872	33	41	74	204	237	278
1873	33	49	82	231	264	313
1874	28	57	85	228	256	313
1875	30	40	70	235	265	305

Mannelijke roepingen in België, 1830-1975

1876	42	30	72	257	299	329
1877	37	58	95	237	274	332
1878	35	44	79	272	307	351
1879	47	51	98	228	275	326
1880	69	46	115	253	322	368
1881	60	46	106	251	311	357
1882	40	46	86	219	259	305
1883	49	45	94	216	265	310
1884	53	36	89	201	254	290
1885	59	42	101	217	276	318
1886	62	41	103	214	276	317
1887	70	52	122	233	303	355
1888	64	46	110	248	312	358
1889	83	63	146	259	342	405
1890	85	57	142	232	317	374
1891	83	53	136	275	358	411
1892	92	43	135	289	381	424
1893	90	58	148	296	386	444
1894	98	71	169	294	392	463
1895	97	65	162	310	407	472
1896	101	88	189	317	418	506
1897	98	77	175	294	392	469
1898	88	84	172	284	372	456
1899	111	94	205	295	406	500
1900	105	89	194	251	356	445
1901	112	90	202	230	342	432
1902	135	114	249	257	392	506
1903	120	78	198	292	412	490
1904	122	89	211	172	294	383
1905	110	93	203	240	350	443
1906	102	83	185	256	358	441
1907	96	69	165	249	345	414
1908	124	80	204	221	345	425
1909	101	82	183	203	304	386
1910	121	89	210	251	372	461
1911	99	75	174	212	311	386
1912	110	63	173	227	337	400
1913	119	68	187	202	321	389
1914	47	62	109	159	206	268
1915	117	51	168	190	307	358
1916	112	59	171	151	263	322
1917	126	67	193	224	350	417
1918	161	71	232	230	391	462
1919	248	70	318	255	503	573
1920	159	101	260	238	397	498
1921	141	81	222	193	334	415
1922	174	71	245	185	359	430
1923	179	78	257	216	395	473
1924	166	71	237	223	389	460
1925	201	108	309	200	401	509
1926	225	108	333	212	437	545
1927	258	96	354	209	467	563
1928	254	101	355	220	474	575
1929	290	109	399	272	562	671
1930	287	95	382	252	539	634
1931	285	97	382	282	567	664
1932	271	118	389	274	545	663
1933	304	113	417	310	614	727

Jan ART

1934	277	121	398	307	584	705
1935	259	141	400	298	557	698
1936	273	123	396	273	546	669
1937	228	98	326	275	503	601
1938	233	87	320	286	519	606
1939	282	86	368	247	529	615
1940	304	70	374	298	602	672
1941	314	103	417	339	653	756
1942	321	83	404	345	666	749
1943	367	89	456	330	697	786
1944	345	77	422	323	668	745
1945	312	98	410	228	540	638
1946	307	83	390	305	612	695
1947	279	81	360	265	544	625
1948	225	88	313	266	491	579
1949	234	66	300	269	503	569
1950	262	75	337	263	525	600
1951	267	64	331	268	535	599
1952	291	74	365	244	535	609
1953	272	69	341	258	530	599
1954	283	61	344	250	533	594
1955	241	76	317	191	432	508
1956	295	77	372	237	532	609
1957	242	60	302	231	473	533
1958	249	72	321	239	488	560
1959	216	78	294	221	437	515
1960	230	50	280	190	420	470
1961	217	60	277	176	393	453
1962	200	53	253	211	411	464
1963	197	50	147	177	374	424
1964	181	50	231	203	384	434
1965	150	30	180	165	315	345
1966	124	34	158			
1967	101	20	121			
1968	52	13	65			
1969	48	12	60			
1970	37	14	51			
1971	43	14	57			
1972	27	9	36			
1973	32	12	44			
1974	28	8	36			
1975	46	12	58			

TABEL VII :

AANTAL MANNELIJKE INTREDES VAN BELGISCHE NATIONALITEIT t.o.v. 10.000 MANNELIJKE
BELGEN TUSSEN 15 EN 25 JAAR, OP DE TELLINGSJAREN
TIENJAARLIJKSE TOTALEN VAN PATERS, BROEDERS, RELIGIEUZEN, SECULIEREN
PRIESTERS EN TOTAAL, PER TELLINGSJAAR

Periode	Paters	per 10.000	Broeders	per 10.000	Totaal	per 10.000	Secu- lieren	per 10.000	Priesters	per 10.000	Mannen tss. 15 en 25 jaar op tel- lingsjaar	Tot. intredes	o/ oo
1842-51	500	12.6	350	8.8	850	21.5	1886	47.7	2386	60.3	395.185 (1846)	2736	69.2
1852-61	410	9.8	356	8.5	766	18.3	1665	39.8	2075	49.6	417.974 (1856)	2431	58.1
1862-71	388	9.2	458	10.9	846	20.2	1900	45.4	2288	54.7	417.924 (1866)	2746	65.7
1876-85	491	10.0	444	9.0	935	19.1	2351	48.1	2842	58.2	487.966 (1880)	3286	67.3
1886-95	824	14.2	549	9.4	1373	23.6	2650	45.6	3474	59.9	579.885 (1890)	4023	69.3
1896-05	1102	17.5	896	14.2	1998	31.7	2632	41.8	3734	59.4	628.455 (1900)	4630	73.6
1906-15	1036	15.6	722	10.9	1758	26.5	2170	32.8	3206	48.4	661.217 (1910)	3928	59.4
1916-25	1667	23.6	777	11.	2444	34.6	2115	29.9	3782	53.5	706.015 (1920)	4559	64.5
1926-35	2710	39.6	1099	16.	3809	55.7	2636	38.5	5346	78.2	683.644 (1930)	6445	94.2
1943-52	2889	42.7	795	11.7	3684	54.5	2761	40.8	5650	83.6	675.491 (1947)	6445	95.4
1956-65	2177	37.2	580	9.9	2757	47.1	2050	35.0	4227	72.2	584.849 (1960)	4807	82.1
1966-75	538	7.2	148	1.9	686	9.2					740.173 (1970)		

Mannelijke roepingen in België, 1830-1975

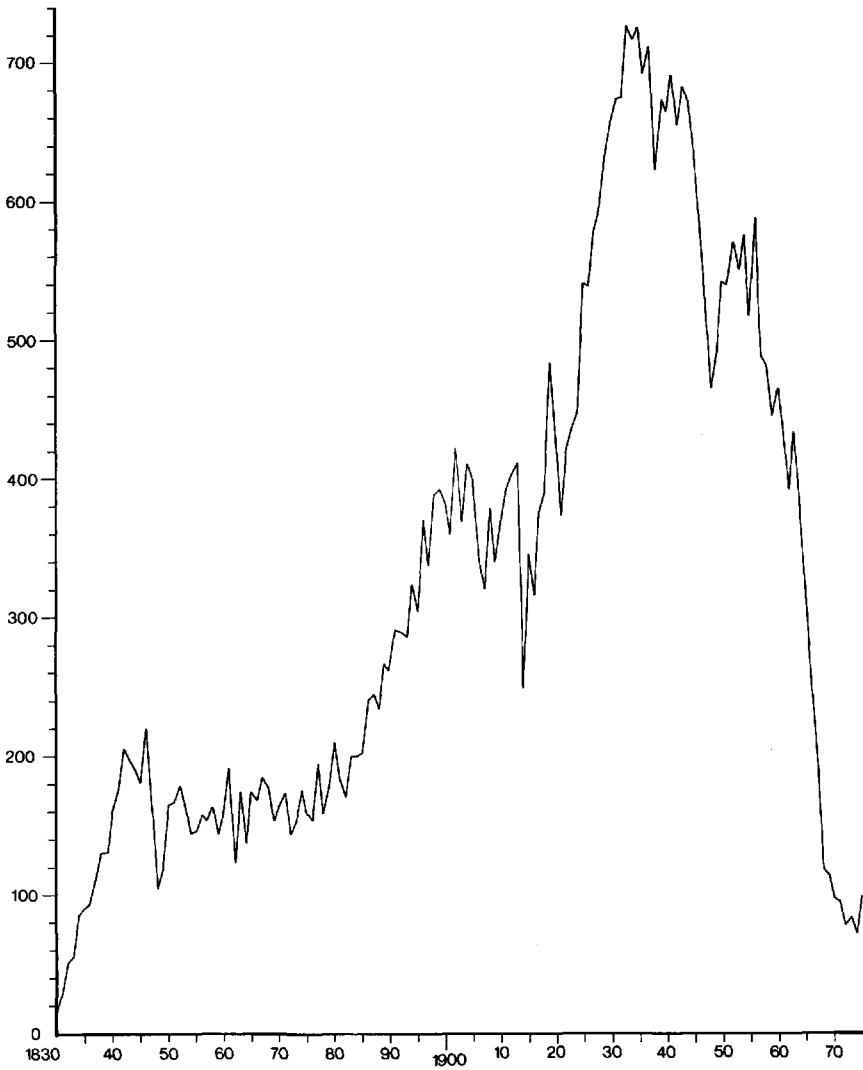
TABEL VIII :

**AANTAL MANNELIJKE INTREDES VAN BELGISCHE
NATIONALITEIT PER 100.000 BELGEN
VIJFJAARLIJKE TOTALEN VAN PATERS, BROEDERS,
RELIGIEUZEN, SECULIEREN, PRIESTERS EN TOTAAL**

Periode	Bevolking	Paters	Broe- ders	Reli- gieuzen	Secu- lieren	Priesters	Totaal
1841-45	4.298.562	6,9	5,8	12,7	24,7	31,6	37,4
1846-50	4.426.205	4,9	2,8	7,7	19,5	24,4	27,2
1851-55	4.607.066	4,3	3,7	8,0	17,5	21,8	25,5
1856-60	4.731.996	4,4	3,5	7,9	17,9	22,3	25,9
1861-65	4.984.351	3,9	4,3	8,2	17,5	21,5	25,8
1866-70	5.087.826	3,7	4,6	8,3	19,3	23,0	27,7
1871-75	5.402.938	3,2	3,8	7,0	20,6	23,8	27,6
1976-80	5.520.009	4,1	4,1	8,3	22,5	26,7	30,0
1881-85	5.853.278	4,4	3,6	8,1	18,8	23,3	26,9
1886-90	6.069.321	6,0	4,2	10,2	19,5	25,5	29,8
1891-95	6.410.783	7,1	4,5	11,7	22,8	30,0	34,5
1896-1900	6.693.548	7,5	6,4	13,9	21,5	29,0	35,4
1901-05	7.160.547	8,3	6,4	14,8	16,6	25,0	31,4
1906-10	7.423.784	7,3	5,4	12,7	15,8	23,2	28,6
1911-15	7.709.197	6,3	4,1	10,5	12,8	19,2	23,3
1916-20	7.405.569	10,8	4,9	15,8	14,8	25,7	30,6
1921-25	7.811.876	11,0	5,2	16,2	13,0	24,0	29,2
1926-30	8.092.004	16,2	6,2	22,5	14,4	30,6	36,9
1931-35	8.299.940	16,8	7,1	23,9	17,7	34,5	41,6
1936-40	8.294.674	15,9	5,5	21,5	16,6	32,5	38,1
1941-45	8.344.534	19,8	5,3	25,2	18,7	38,6	44,0
1946-50	8.653.653	15,1	4,5	19,6	15,8	30,9	35,4
1951-55	8.896.246	15,2	3,8	19,0	13,6	28,8	32,7
1956-60	9.178.154	13,4	3,6	17,0	12,1	25,6	29,2
1961-65	9.499.234	9,9	2,5	12,5	9,8	19,7	22,3
1966-70	9.650.944	3,7	0,9	4,7			
1971-75	9.813.152	1,7	0,5	2,3			

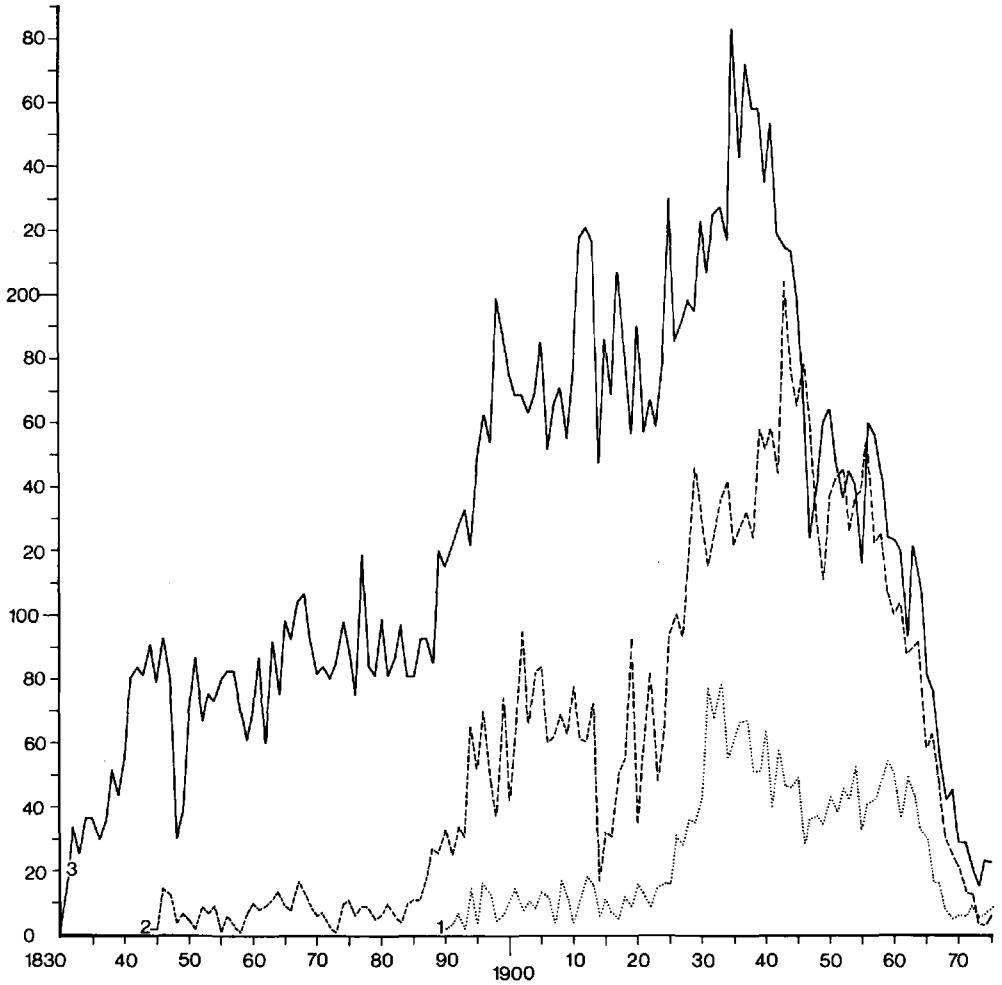
GRAFIEK I :

**JAARLIJKS ABSOLUUT AANTAL MANNELIJKE RELIGIEUZE
INTREDES IN BELGIE -- TOTAALCIJFERS 1830-1975**



GRAFIEK II :

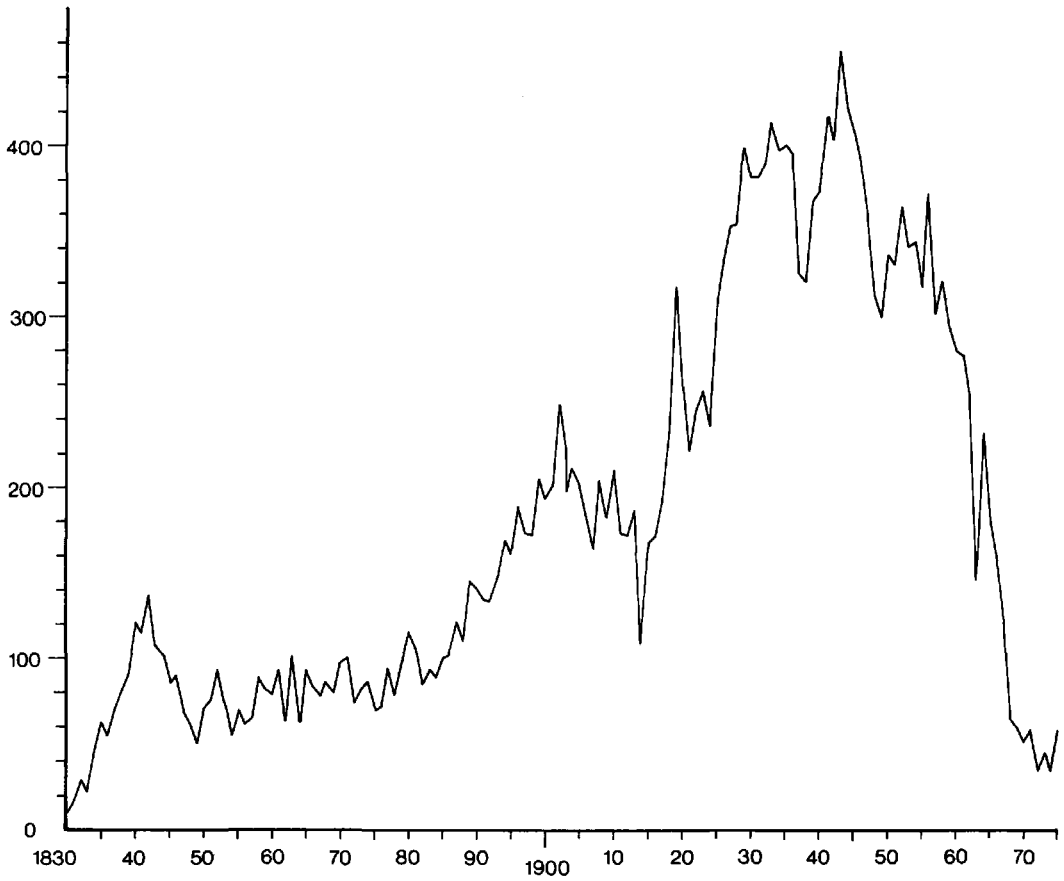
**JAARLIJKS ABSOLUUT AANTAL MANNELIJKE RELIGIEUZE INTREDES
IN BELGIE — Cijfers per soort van orde of congregatie 1830-1975**



- 1 : "Franse" orden of congregaties
- 2 : Missionaire orden of congregaties
- 3 : Broederscongregaties

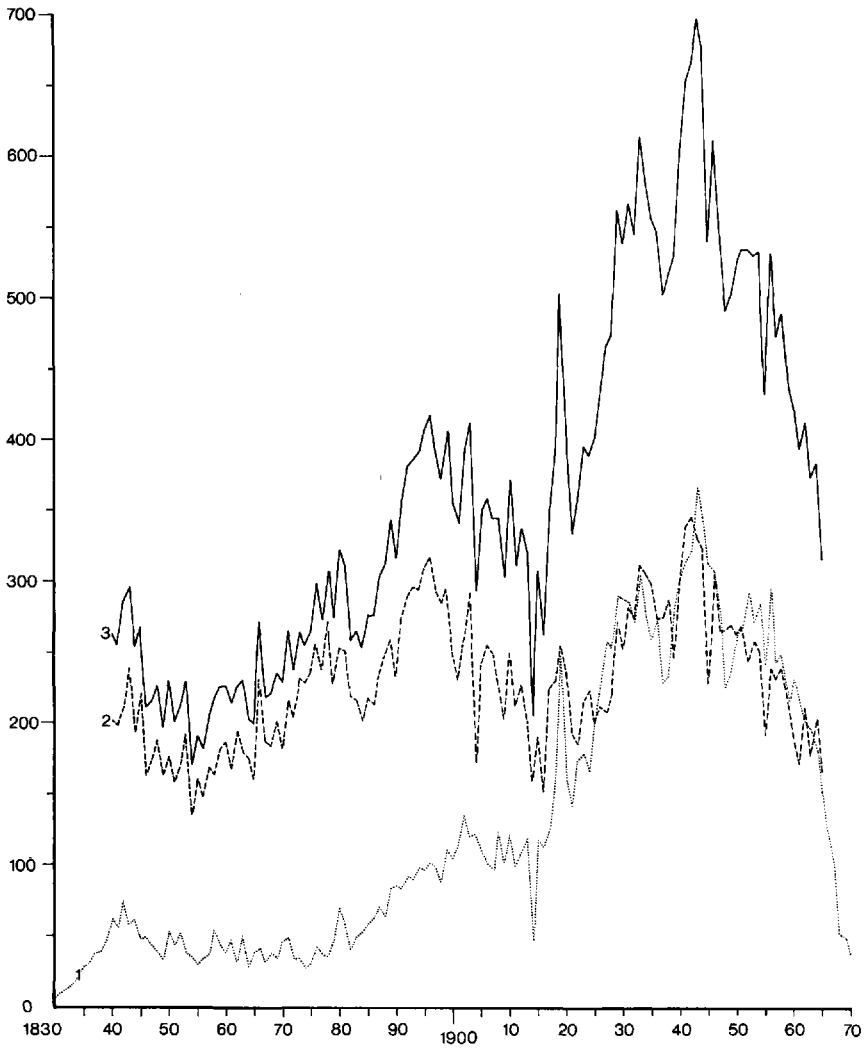
GRAFIEK III :

**JAARLIJKS ABSOLUUT AANTAL MANNELIJKE RELIGIEUZE INTREDES
VAN BELGISCHE NATIONALITEIT IN BELGIE —
Totaalcijfers 1830-1975**



GRAFIEK IV :

**JAARLIJKS ABSOLUUT AANTAL PRIESTERROEPINGEN VAN
BELGISCHE NATIONALITEIT IN BELGIE — Totaalcijfers, aantal paters,
aantal seculiere priesters 1830-1970**



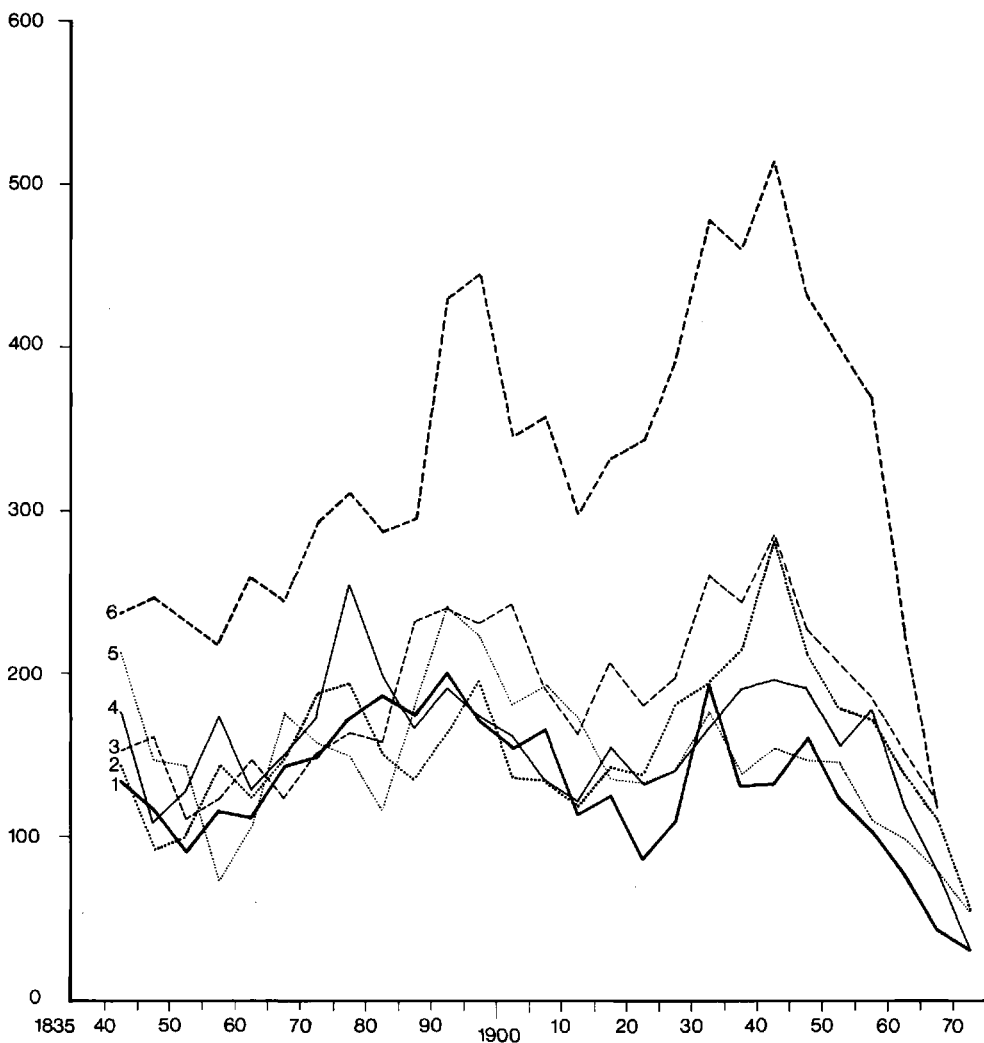
1 : Paters

2 : Seculiere priesters

3 : Totaal priesterroepingen

GRAFIEK V :

VIJFJAARLIJKS ABSOLUUT AANTAL INTREDES IN DE BELGISCHE
GROOTSEMINARIES — Cijfers per bisdom 1840-1970



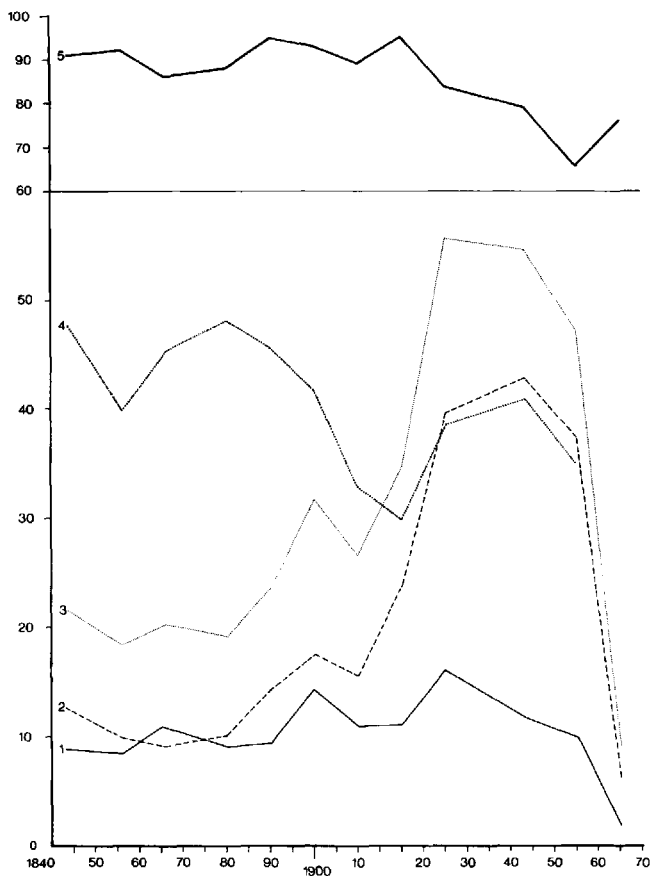
1 : Doornik
2 : Brugge

3 : Luik
4 : Gent

5 : Namen
6 : Mechelen

GRAFIEK VI :

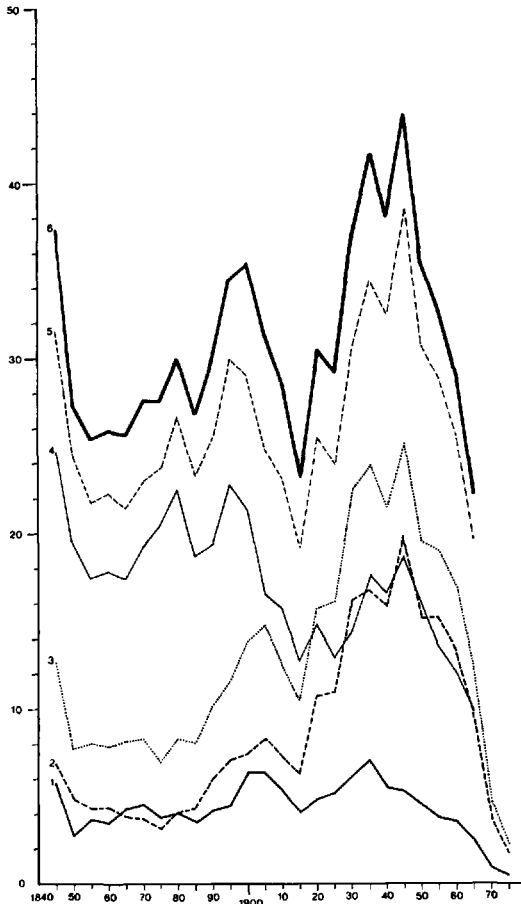
TIENJAARLIJKS AANTAL MANNELIJKE ROEPINGEN VAN BELGISCHE NATIONALITEIT IN BELGIE IN VERHOUDING TOT DE BELGISCHE MANNELIJKE BEVOLKING TUSSEN 15 en 25 JAAR —
Cijfers van het aantal paters, broeders, mannelijke religieuzen en seculiere priesters 1843-1970 (rond de tellingsjaren)



- 1 : Aantal broederroepingen per 10.000 Belgische mannen tussen 15 en 25 j.
- 2 : Aantal patersroepingen per 10.000 Belgische mannen tussen 15 en 25 j.
- 3 : Aantal mannelijke religieuze roepingen per 10.000 Belgische mannen tussen 15 en 25 j.
- 4 : Aantal seculiere roepingen per 10.000 Belgische mannen tussen 15 en 25 j.
- 5 : Aantal Belgische mannen tussen 15 en 25 j. per 100.000 Belgen.

GRAFIEK VII :

**VIJFJAARLIJKS AANTAL MANNELIJKE ROEPINGEN VAN BELGISCHE NATIONALITEIT IN BELGIE PER 100.000 BELGEN —
Totaalcijfers, cijfers van het aantal paters, broeders, mannelijke religieuzen, seculieren en priesters 1845-1975**



- 1 : aantal broederroepingen per 100.000 Belgen
- 2 : aantal patersroepingen per 100.000 Belgen
- 3 : aantal mannelijke religieuze roepingen per 100.000 Belgen
- 4 : aantal seculiere roepingen per 100.000 Belgen
- 5 : aantal priesterroepingen per 100.000 Belgen
- 6 : totaal aantal mannelijke roepingen per 100.000 Belgen

L'EVOLUTION DU NOMBRE DE
VOCATIONS MASCULINES EN BELGIQUE
ENTRE 1830 ET 1975

Données de base et orientation pour d'ultérieures
recherches
par
Jan ART

RESUME

Cet article vise à présenter l'évolution chronologique du nombre d'entrées dans les grands séminaires et les centres de recrutement religieux en Belgique pendant la période de 1830 à 1975. L'auteur estime que l'enquête menée sur la base des registres d'entrées (et de leur examen critique) permet d'arriver à une évaluation d'environ 85% de ce phénomène. Les 47.128 cas de vocations religieuses masculines ainsi découverts sont examinés et classés, en chiffres absolus et relatifs, selon la nationalité (Belges - étrangers), l'état séculier ou religieux, la langue (français - néerlandais) et l'évolution chronologique. Les 28.670 cas de vocations séculières sont répartis d'après les diocèses où ils apparaissent. Leur évolution est également présentée en chiffres absolus et relatifs pour toute la période considérée. En résumé, on peut établir que le nombre total de vocations masculines évolua en Belgique selon un double mouvement : déclinant de 1845 à 1855 (stagnant jusqu'en 1865 — pour les religieux jusqu'en 1875 —), ascendant jusqu'en 1900, en nouveau déclin pendant 15 années et, ensuite, en augmentation jusque 1945. La courbe baisse à nouveau jusqu'à la fin de la période considérée. Pendant la première période de hausse, il y eut un léger tassement entre 1880 et 1885 et, durant la seconde période d'augmentation, on observe le même phénomène entre 1920 et 1925. Avant la première guerre mondiale, la part prise par les séculiers dans le nombre total de vocations est plus importante que celle occupée par les religieux. Après cette époque, les proportions sont inversées.

La seconde partie de l'article esquisse quelques orientations pour d'ultérieures recherches. L'auteur concentre son attention sur les facteurs ecclésiastiques internes et, en particulier, sur les implantations de nouveaux ordres et congrégations, l'établissement d'un enseignement moyen catholique et sur les initiatives spécifiques de recrutement menées par le clergé. Il tente de déceler dans quelle mesure ces facteurs ont eu un effet sur le recrutement du personnel ecclésiastique. Il arrive à la conclusion que les facteurs politiques et socio-économiques déterminent les séquences au cours desquelles les chiffres d'entrées peuvent osciller, mais que la manière dont les possibilités du moment sont exploitées découle, dans une large mesure, des facteurs ecclésiastiques internes tels que les rapports entre le clergé séculier et régulier, l'image — plus ou moins positive ou négative — de la prêtrise, le degré d'efficacité et de volonté des recruteurs traditionnels, etc. L'entrée au grand séminaire ou dans un centre de vie religieuse est, en outre, une donnée d'une signification très relative qui ne peut être

considérée comme un phénomène univoque au travers des temps. Elle peut être déterminée par des facteurs de différentes natures. Des recherches ultérieures devraient être orientées vers l'examen de l'origine sociale des individus appelés par la vocation religieuse. Il faudrait tenter de déceler les rapports entre le recrutement du personnel ecclésiastique et celui des autres corps dans la couche culturelle dominante. L'analyse de l'origine sociale et du choix professionnel des élèves de dernière année de l'enseignement secondaire pourrait constituer une bonne voie d'approche pour l'étude de cette problématique.

EVOLUTION OF THE NUMBER OF MALE CALLINGS
IN BELGIUM BETWEEN 1830 AND 1975

Basic data and directions for further investigation

by

Jan ART

SUMMARY

This article tries to reconstruct the chronological evolution of the number of entries into the Belgian Roman Catholic Seminaries and the male recruiting-centres between 1830 and 1975. On the basis of an inquiry and a personal investigation of the different entry-books, the author thinks he succeeded in doing so for about 85%. The 47,128 male religious callings which were thus traced, are then discussed by their nationality (Belgians — foreigners), their status (fathers — friars), their language (French — Dutch) and their chronological evolution in absolute and relative figures. The 28,670 secular callings were divided according to the diocese from which they came and here again the absolute and relative figures throughout time were examined. Summarizing it can be said that the total number of male entries in Belgium developed in a double undulation : downwards from 1845 to 1855 (dragging along until 1865, for the fathers and friars even till 1875), upwards until 1900, downwards until 1915, upwards until 1945, downwards until 1975. In the first rising movement there is a short decline between 1880 and 1885, in the second between 1920 and 1925. The share of the seculars in the total effective is larger than that of the fathers and friars before World War I, but later the ratio is reversed.

In the second part of the article a few directions for further investigation are being explored. The author consciously restricts his attention to inner-ecclesiastical factors, particularly the implantation of new orders and congregations, the development of catholic secondary education, the specific recruitment-initiatives of the clergy, and he examines what their impact was on the ecclesiastical personnel-enrolment.

He thinks he is justified in concluding that political and socio-economic factors determine the points within which the entry-figures can vary in a given period, but that the extent to which and the way in which the possibilities of the moment are used, are largely determined by inner-ecclesiastical fields of tension,

Jan ART

such as the relation secular - religious clergy, the growth or decline of the priest-image, the recruitment-zeal among the traditional recruiters, the available channels, etc. Moreover, entry proves a datum with a very relative meaning which cannot just be viewed throughout time as a one-sided phenomenon and which, consequently, can also be determined by factors of a divergent nature. Therefore, further investigation should be oriented to the social origin of the callings and should aim at viewing the recruitment of ecclesiastical staff in its coherence with the recruitment of the other corps within the culturally dominant superstratum. A good approach to the study of that problem would be a systematic analysis of the social origin and the career-choosing of the students in the last year of secondary education.

Jan Art, Blandijnberg 2, 9000 Gent